

Estado de Información No Financiera y de Diversidad

2022

CALAF GRUP 1964, SLU



Sumario

01	●	QUIENES SOMOS	3
02	●	GOBERNANZA RESPONSABLE Y SOSTENIBLE	20
03	●	EL MEDIOAMBIENTE	38
04	●	LAS PERSONAS, EL CENTRO DE NUESTRA ACTIVIDAD	58
05	●	COMPROMETIDOS CON LA SOCIEDAD	75
06	●	EMPRESAS DEL GRUPO CON MODELO DE NEGOCIO DE IMPACTO POSITIVO	80
07	●	SOBRE ESTE INFORME (GRI's y ODS)	89

QUIENES SOMOS

GOBERNANZA
RESPONSABLE
Y SOSTENIBLE

MEDIOAMBIENTE

LAS PERSONAS,
EL CENTRO DE
NUESTRA
ACTIVIDAD

COMPROMETIDOS
CON LA SOCIEDAD

EMPRESAS DEL
GRUPO CON
MODELO DE
NEGOCIO DE
IMPACTO
POSITIVO

SOBRE ESTE
INFORME

01

QUIENES SOMOS

- 1.1. CARTA DE LA DIRECCIÓN
- 1.2. PROYECTOS DESTACADOS EN 2022
- 1.3. SOCIEDADES Y ACTIVIDADES DE CALAF GRUP
- 1.4. DIMENSIÓN DEL GRUPO
- 1.5. PROPÓSITO, MISIÓN Y VALORES
- 1.6. GRUPOS DE INTERÉS Y TEMAS MATERIALES

1.1 Carta de la Dirección

[GRI 2-22]

QUIENES SOMOS

GOBERNANZA RESPONSABLE Y SOSTENIBLE

MEDIOAMBIENTE

LAS PERSONAS, EL CENTRO DE NUESTRA ACTIVIDAD

COMPROMETIDOS CON LA SOCIEDAD

EMPRESAS DEL GRUPO CON MODELO DE NEGOCIO DE IMPACTO POSITIVO

SOBRE ESTE INFORME

El ejercicio 2022 ha venido marcado por dos hechos relevantes para el grupo.

En primer lugar, el inicio del nuevo Plan Estratégico 2022-2024, que establece una apuesta clara por nuestro propósito: **“Construimos diferente para cambiar la sociedad en la que vivimos”**. Queremos impactar en positivo en todo aquello que hacemos en nuestro entorno.

En segundo lugar, la crisis de las materias primas y la subida de precios de los materiales. Sin embargo, en periodos de crisis, sentimos que es el momento en el que podemos mostrar nuestra capacidad técnica y de adaptación por las que hemos venido apostando desde siempre. Aun viviendo momentos de incertidumbre, nuestra capacidad de resiliencia nos permite ofrecer propuestas técnicas que aportan valor, solvencia y garantías a todas las partes.

Una buena planificación y dominio de la obra, junto con un trabajo honesto y transparente, permiten poner el proyecto en el centro y dar confianza a todos los agentes con los que interactuamos. Esta ha sido siempre nuestra forma de trabajar, y es en estos momentos cuando podemos aportar un valor diferencial.

Así pues, estamos muy satisfechos del trabajo hecho durante este año 2022 y esperamos que nuestros clientes, proveedores y trabajadores sientan lo mismo.

NUESTRO COMPROMISO CON LA SOSTENIBILIDAD

Hace casi 60 años que Calaf Grup se esfuerza en proteger el territorio en el que opera, la sostenibilidad ha sido uno de los ejes básicos durante toda la historia del grupo. En este período, hemos superado las diferentes vicisitudes del sector de la construcción, y las diferentes crisis económicas, para transformarnos, conservar nuestro equipo, seguir generando empleo de calidad y asegurando el desarrollo de todos.

Hace muchos años que disponemos de un sistema integrado de gestión (SIG) que toma como materia principal el medio ambiente y desde el año 2004 estamos certificados en la ISO 14001, aun cuando era muy poco común entre las empresas del sector.

También nos gusta hacer énfasis en que dos de los pilares principales de Calaf Grup son las personas y nuestra comunidad. En cuanto a las personas, nos centramos en fidelizar y motivar el talento, clave para la consecución de los planes estratégicos de la empresa, y en cuanto a la comunidad, priorizando siempre minimizar los impactos de nuestras operaciones en el medioambiente y en el bienestar de nuestra sociedad.

En un entorno cambiante como el actual, donde existe una mayor presión y escrutinio sobre las buenas prácticas de gestión de las

organizaciones, es fundamental conocer los principales retos y desafíos para mantener una propuesta sostenible competitiva.

Entendemos que, o somos circulares y sostenibles, o no seremos, y así nos proponemos actuar en todo aquello que hacemos. Por ello, y aunque por definición el sector de la construcción tiene un impacto negativo en el medio ambiente, nuestro Grupo, fomenta un modelo de negocio de impacto positivo a través de todas las empresas que lo conforman.

Encaramos el 2023 con la firme voluntad de ser mejores en cada uno de los ámbitos, entornos y zonas en las que operamos

CALAF GRUPO Y LA RESPONSABILIDAD SOCIAL

Nuestra tradición y filosofía es estar implicados en el territorio en el que operamos, porque entendemos que las empresas tenemos la responsabilidad de impactar positivamente donde desarrollamos nuestra actividad.

QUIENES SOMOSGOBERNANZA
RESPONSABLE
Y SOSTENIBLE

MEDIOAMBIENTE

LAS PERSONAS,
EL CENTRO DE
NUESTRA
ACTIVIDADCOMPROMETIDOS
CON LA SOCIEDADEMPRESAS DEL
GRUPO CON
MODELO DE
NEGOCIO DE
IMPACTO
POSITIVOSOBRE ESTE
INFORME

Por ello, colaboramos con actividades relacionadas con la cultura, la educación y el deporte de nuestro entorno y en todo aquello que implique una labor social con el ánimo de minimizar las diferencias entre personas o detectar y reducir las injusticias sociales.

En los últimos años, socialmente se habla mucho más de este tema, y nos encanta, porque nuestras personas, a las que tenemos como centro de nuestra actividad, lo piden y les gusta que nuestra empresa sea activa en este sentido, por ello lo llevamos a cabo aún con más ilusión y haciendo partícipe a todo nuestro equipo.

En este sentido, siempre hemos pensado que hay que tratar a todo el mundo como nos gustaría ser tratados a nosotros, con honestidad, humanidad e intentando tener la máxima flexibilidad posible para dar respuesta a las necesidades que las personas vayan teniendo a lo largo de sus vidas. Somos una empresa amable y humana que quiere ser el mejor sitio para trabajar, y en ello basamos nuestras acciones diarias.

MÍRIAM PUJOL GIRALT

Consellera delegada de Calaf Grup



1.2 Proyectos destacados 2022

Ha sido un año lleno de proyectos importantes para todas las empresas del Grupo. El inicio de nuevas actividades aporta valor y sinergias, entrada en nuevos sectores de actividad, nuevos servicios para nuestros clientes y proyectos pioneros en el sector del agua, el gas y el reciclaje.

ÁREAS DE ACTIVIDAD PROYECTOS DESTACADOS DE 2022

CONSTRUCCIÓN

OBRA SANITARIA

- HOSPITAL COVID EDIFICIO COMPACT TAULÍ PARA EL SERVEI CATALÀ DE SALUT EN EL PARC TAULÍ DE SABADELL
- NUEVO EDIFICIO VHIR EN EL RECINTO HOSPITALARIO DE VALL D'HEBRON
- EDIFICIO B2 HOSPITAL DEL MAR, PARC DE SALUT MAR
- HOSPITAL SAGRAT COR, MARTORELL

EDIFICIOS OFICINAS

- NUEVA SEDE OFICINAS EN 22@, BARCELONA
- CENTRO LOGÍSTICO EN TORDERA
- REFORMA EDIFICIO DIAGONAL 471
- REFORMA DIAGONAL 197 COLONIAL

REHABILITACIÓN PATRIMONIAL

- FACHADAS PALAU DE LA MÚSICA
- REFORMA DE ILUMINACIÓN PALAU MÚSICA
- REFORMA CASA LARRATEA EN ÁREA METROPOLITANA DE BARCELONA
- RESTAURACIÓN FACHADAS JESUÏTES SARRIÀ-SANT IGNASI

■ Proyectos que cumplen criterios de sostenibilidad

QUIENES SOMOS

GOBERNANZA RESPONSABLE Y SOSTENIBLE

MEDIOAMBIENTE

LAS PERSONAS, EL CENTRO DE NUESTRA ACTIVIDAD

COMPROMETIDOS CON LA SOCIEDAD

EMPRESAS DEL GRUPO CON MODELO DE NEGOCIO DE IMPACTO POSITIVO

SOBRE ESTE INFORME

ÁREAS DE ACTIVIDAD **PROYECTOS DESTACADOS DE 2022**

OBRA INDUSTRIAL

- NUEVA NAVE INDUSTRIAL FÁBRICA DE CASCOS DE MOTOS EN TERRASSA
- COCINA PRISIÓN CAN BRIANS PARA INFRAESTRUCTURES.CAT
- URBANIZACIÓN MUSEO THYSSEN PARA AYUNTAMIENTO SANT FELIU DE GUÍXOLS

OBRA RESIDENCIAL

- **IMHAB - 140 VIVIENDAS CALLE VENEZUELA, 46, BARCELONA**
- **105 VIVIENDAS DE PROTECCIÓN OFICIAL EN LA CLOTA PARA SOLUCIONES HABITAT**
- VIVIENDAS DE PROXIMIDAD CON CONTENEDORES EN BARCELONA, APROP
- 47 VIVIENDAS PLAZA GLÒRIES, BARCELONA
- REHABILITACIÓN CINE ILURO, MATARÓ

SERVICIOS

OBRA SANITARIA

- NUEVA ÁREA DE MEDICINA DEPORTIVA EN CLÍNICA TEKNON
- MANTENIMIENTO DE OBRA CIVIL HOSPITAL UNIVERSITARIO VALLE HEBRON
- MANTENIMIENTO PREVENTIVO Y CORRECTIVO HOSPITAL SANT PAU

OBRA INDUSTRIAL

- AMPLIACIÓN ZONA DE TRABAJO SALA BLANCA EMPRESA ACERÍA
- MANTENIMIENTO CORRECTIVO EMPRESA DE TECNOLOGÍA DE LA AUTOMOCIÓN
- MANTENIMIENTO CORRECTIVO EMPRESA PUNTERA DE AUTOMOCIÓN

OBRA RESIDENCIAL

- REHABILITACIÓN INTEGRAL DE VIVIENDAS EN DIAGONAL 329

TECNOLOGÍA

- PLANTA DE VIDRIO LLAVES EN MANO EN PORTUGAL. 5 ÓPTICOS ECOGLASS
- INGENIERÍA Y EQUIPOS PLANTA DE VIDRIO EN GUATEMALA. 2 ÓPTICOS ECOGLASS
- ENTREGA DOS EQUIPOS DE SEPARACIÓN DE ENVASES POR RSU EN TURQUÍA. 2 ÓPTICOS ECOPACK

QUIENES SOMOS

GOBERNANZA RESPONSABLE Y SOSTENIBLE

MEDIOAMBIENTE

LAS PERSONAS, EL CENTRO DE NUESTRA ACTIVIDAD

COMPROMETIDOS CON LA SOCIEDAD

EMPRESAS DEL GRUPO CON MODELO DE NEGOCIO DE IMPACTO POSITIVO

SOBRE ESTE INFORME

ÁREAS DE ACTIVIDAD PROYECTOS DESTACADOS DE 2022

CICLO DEL AGUA

- PLANTA UPGRADING EDAR GRANOLLERS
- RENOVACIÓN BOMBEO CENTRAL SANT FELIU DE GUÍXOLS
- SUBSTITUCIÓN EQUIPOS TRATAMIENTO LODOS ETAP CARDEDEU PARA ATL



QUIENES SOMOS

GOBERNANZA
RESPONSABLE
Y SOSTENIBLE

MEDIOAMBIENTE

LAS PERSONAS,
EL CENTRO DE
NUESTRA
ACTIVIDAD

COMPROMETIDOS
CON LA SOCIEDAD

EMPRESAS DEL
GRUPO CON
MODELO DE
NEGOCIO DE
IMPACTO
POSITIVO

SOBRE ESTE
INFORME

1.3 Sociedades y actividades de Calaf Grup [GRI 2-1]

Calaf Grup se dedica a los sectores de la construcción, tecnológico e industrial.

Está formado por empresas especializadas en construcción, obra civil, medio ambiente, soluciones de alta tecnología aplicadas a la industria, servicios de mantenimiento, construcción industrial y fabricación de equipos.

QUIENES SOMOS

GOBERNANZA RESPONSABLE Y SOSTENIBLE

MEDIOAMBIENTE

LAS PERSONAS, EL CENTRO DE NUESTRA ACTIVIDAD

COMPROMETIDOS CON LA SOCIEDAD

EMPRESAS DEL GRUPO CON MODELO DE NEGOCIO DE IMPACTO POSITIVO

SOBRE ESTE INFORME

	CONSTRUCCIÓN	SERVICIOS	TECNOLOGÍA	INGENIERÍA	MEDIO AMBIENTE
CALAF CONSTRUCTORA	■	■		■	
SEROM	■	■		■	
CALAF TRENCHING	■	■			
CALAF GMBH	■	■			
CALAF INDUSTRIAL		■	■	■	
PICVISA		■	■	■	■
TRANSPARENTA	■	■			■
ASTRALCAD		■			■
TPR		■	■	■	

QUIENES SOMOS

GOBERNANZA
RESPONSABLE
Y SOSTENIBLE

MEDIOAMBIENTE

LAS PERSONAS,
EL CENTRO DE
NUESTRA
ACTIVIDAD

COMPROMETIDOS
CON LA SOCIEDAD

EMPRESAS DEL
GRUPO CON
MODELO DE
NEGOCIO DE
IMPACTO
POSITIVO

SOBRE ESTE
INFORME

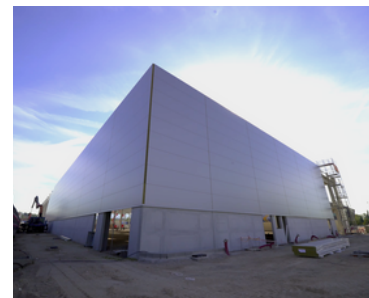
LAS EMPRESAS DEDICADAS A LA CONSTRUCCIÓN



Edificación de obra nueva, construcción industrial, rehabilitación, restauración, obra civil, servicios y materiales de construcción. La marca **Pemacsa** dentro de la empresa, realiza la fabricación de áridos y hormigón, movimiento de tierras, suministro de materiales de construcción, alquiler de maquinaria y servicios de transporte de residuos para la propia empresa y para terceros.



Edificación de obra nueva, rehabilitación, servicios de mantenimiento e instalaciones en edificios en funcionamiento (sector industrial, sector hospitalario, educativo, etc).



QUIENES SOMOS

GOBERNANZA
RESPONSABLE
Y SOSTENIBLE

MEDIOAMBIENTE

LAS PERSONAS,
EL CENTRO DE
NUESTRA
ACTIVIDAD

COMPROMETIDOS
CON LA SOCIEDAD

EMPRESAS DEL
GRUPO CON
MODELO DE
NEGOCIO DE
IMPACTO
POSITIVO

SOBRE ESTE
INFORME

LAS EMPRESAS QUE CONSTITUYEN CALAF GRUP DURANTE 2022



1.3.1

Un modelo de Negocio Responsable

El grupo se diversifica hacia el mundo del medio ambiente, economía circular, gestión del agua, tecnología y energía, líneas que consideramos de presente y de futuro, para generar un impacto positivo en el entorno que nos rodea.

TERRITORIO, MEDIO AMBIENTE, CALIDAD E INNOVACIÓN

Su ámbito de actuación se desarrolla al poder servir a diferentes mercados, siempre bajo la filosofía de una fuerte vinculación con el territorio, el compromiso con el medio ambiente y la calidad en la ejecución, con una apuesta importante para la tecnología y la innovación en todos sus proyectos. [GRI 2-6]

TRADICIÓN FAMILIAR Y EXPERIENCIA

CALAF GRUP tiene sus orígenes en 1964 con la creación de la empresa CONSTRUCTORA DE CALAF, y se ha mantenido como empresa familiar, con una trayectoria de casi 60 años y seis generaciones relacionadas con el mundo de la construcción.

MÁS QUE CONSTRUCCIÓN

La construcción constituye el principal ámbito de actuación. Las apuestas de futuro se agrupan en los sectores de servicios, tecnología y medio ambiente. Durante 2022 se ha consolidado la actividad en el sector del suministro de electricidad.

INTERNACIONALIZACIÓN

CALAF GRUP opera en España, excepto CALAF GmbH que lo hace en Alemania. A través de CALAF INDUSTRIAL y PICVISA exportamos maquinaria industrial, equipos, y ejecutamos plantas de residuos. [GRI 2-1]

QUIENES SOMOS

GOBERNANZA
RESPONSABLE
Y SOSTENIBLE

MEDIOAMBIENTE

LAS PERSONAS,
EL CENTRO DE
NUESTRA
ACTIVIDAD

COMPROMETIDOS
CON LA SOCIEDAD

EMPRESAS DEL
GRUPO CON
MODELO DE
NEGOCIO DE
IMPACTO
POSITIVO

SOBRE ESTE
INFORME



1.3.2

Las actividades de Calaf Grup y su Compromiso con los ODS

El Grupo está trabajando para definir metas concretas para los Objetivos de Desarrollo Sostenible identificados de mayor impacto, así como en determinar los indicadores oportunos para poder medirlos. En este proceso de integración, se constata su compromiso con la sostenibilidad, entendiendo el crecimiento económico junto con la reducción del impacto ambiental y el progreso social en su entorno.

QUIENES SOMOS

GOBERNANZA RESPONSABLE Y SOSTENIBLE

CONSTRUCCIÓN



Edificación, rehabilitación, obra civil y construcción industrial, servicios y materiales de construcción



Edificación, rehabilitación, servicios de mantenimiento e instalaciones



MEDIOAMBIENTE

SERVICIOS



Gestión y mantenimiento del ciclo integral del agua. Obra hidráulica



Comercializadora de energía



Apertura y excavaciones de zanjas, España



Apertura y excavaciones de zanjas, Alemania



COMPROMETIDOS CON LA SOCIEDAD

TECNOLOGIA



Plantas y procesos industriales. Ingeniería y fabricación



Equipos para el tratamiento de aguas y depuración



Diseño y fabricación de experiencias itinerantes



Equipos de selección de materiales mediante visión artificial para la gestión de residuos



Automatización de procesos industriales



EMPRESAS DEL GRUPO CON MODELO DE NEGOCIO DE IMPACTO POSITIVO

SOBRE ESTE INFORME



1.4 Dimensión de Calaf Grup

[GRI 2-1, 2-6]

QUIENES SOMOS

GOBERNANZA RESPONSABLE Y SOSTENIBLE

MEDIOAMBIENTE

LAS PERSONAS, EL CENTRO DE NUESTRA ACTIVIDAD

COMPROMETIDOS CON LA SOCIEDAD

EMPRESAS DEL GRUPO CON MODELO DE NEGOCIO DE IMPACTO POSITIVO

SOBRE ESTE INFORME

1.4.1 Presencia territorial

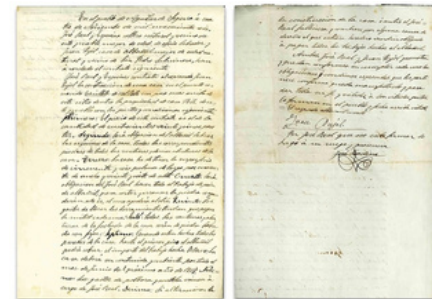


Calaf Grup cuenta con sedes en Calaf, Sant Just Desvern, Igualada, Girona y Sant Cugat del Vallès. También dispone de una sede en Alemania, y tiene presencia a nivel internacional y en diferentes países europeos por las operaciones de algunas de sus empresas consolidadas.

A cierre del ejercicio 2022, contamos con 11 empresas y 32 UTE's (15 de ellas constituidas en 2022) que nos han ayudado a posicionarnos en el mercado de Cataluña, que es donde tiene el principal volumen de facturación y ventas.

NUESTRO TERRITORIO, NUESTRA COMUNIDAD

Aunque existen contratos desde 1906, Calaf Grup nació hace casi 60 años en la población de Calaf de la mano de Constructora de Calaf. Desde ese momento, hemos ido creciendo y evolucionando, pero siempre teniendo en consideración al territorio y apoyando a la comunidad.



Las operaciones e incluso la creación de las empresas consolidadas siempre se han basado en esta comarca. Han sido decisiones estratégicas del grupo para continuar desarrollando actividades en la zona y generar empleo, porque apostamos por poder generar riqueza en dicho territorio. Estamos abiertos a la mejora continua y a las oportunidades que surjan de nuestros proveedores, colaboradores, clientes y personas trabajadoras, para emprender nuevos proyectos que puedan tener un impacto positivo.

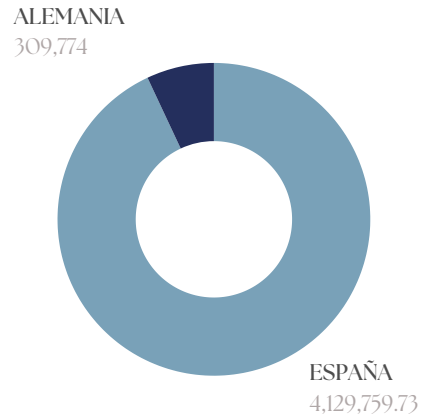
El grupo se enfoca en esta mejora para garantizar la continuidad y el crecimiento en Calaf y alrededores, sin olvidar la proyección nacional e internacional de sus servicios y productos.

1.4.2

Principales Cifras en 2022

[GRI 2-6, 2-7]

BENEFICIOS POR PAIS



CIFRAS 2022 CONSOLIDADAS

	2021	2022
Volumen de activos	153,65M	123M
Fondos propios	47,5M	43,5M
Deuda	13,23M	16.1M
Benefici	4M	4,2M
Cifra de negocio	202M	162,4M
Subvenciones recibidas	0,4M	0.33M
Plantilla	416 personas	501 (+20%)

CRECIMIENTO

A pesar de la difícil situación derivada de las materias primas utilizadas para nuestra actividad principal, CALAF GRUP, ha aumentado la actividad, incrementado la facturación, así como la plantilla.

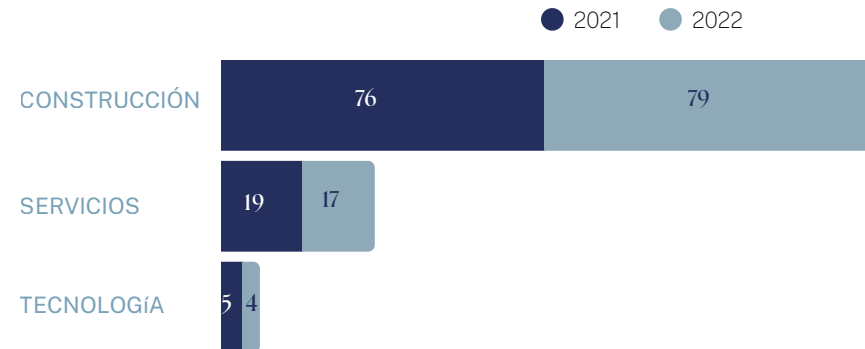
DIVERSIFICACIÓN

Seguimos apostando por las actividades no tradicionales, servicios y tecnología, que ya suponen una parte importante del global del grupo.

SOLIDEZ

CALAF GRUP mantiene un alto nivel de capitalización con recursos propios.

CIFRA DE NEGOCIO POR ÁMBITO (%)



QUIENES SOMOS

GOBERNANZA RESPONSABLE Y SOSTENIBLE

MEDIOAMBIENTE

LAS PERSONAS, EL CENTRO DE NUESTRA ACTIVIDAD

COMPROMETIDOS CON LA SOCIEDAD

EMPRESAS DEL GRUPO CON MODELO DE NEGOCIO DE IMPACTO POSITIVO

SOBRE ESTE INFORME

1.5

Propósito, misión, visión y valores

[GRI 2-23]

QUIENES SOMOS

GOBERNANZA
RESPONSABLE
Y SOSTENIBLE

MEDIOAMBIENTE

LAS PERSONAS,
EL CENTRO DE
NUESTRA
ACTIVIDAD

COMPROMETIDOS
CON LA SOCIEDAD

EMPRESAS DEL
GRUPO CON
MODELO DE
NEGOCIO DE
IMPACTO
POSITIVO

SOBRE ESTE
INFORME

El propósito corporativo de Calaf Grup refleja las expectativas de los Grupos de Interés, enfocado en las personas trabajadoras, la comunidad y considerando también a nuestros clientes y colaboradores. Dicho propósito está alineado con la Agenda 2030 y los Objetivos de Desarrollo Sostenible de Naciones Unidas, y está basado en:

- 1 El **talento** de nuestro equipo.
- 2 La **mejora continua hacia la sostenibilidad** para afrontar los retos del sector.
- 3 La agilidad para **anticiparnos a las necesidades de nuestros clientes**.

Creemos en el valor compartido pensando en términos medioambientales y sociales durante todo el proceso, desde la previsión, a la fabricación o desarrollo y en su posterior vida útil.

La cultura de CALAF GRUP tiene su base en la misión, la visión y los valores

NUESTRA MISIÓN

La **misión de Calaf Grup**, como núcleo que lidera la filosofía corporativa de todas sus empresas, está basada en la innovación, la calidad, la seguridad, la transparencia y la sostenibilidad.

Queremos generar valor, dando servicio y conocimiento técnico a nuestros clientes, y a nuestro equipo, con máxima transparencia, confianza y rigor.

El Grupo no prioriza el corto plazo en una relación con un cliente, no mira el interés de un proyecto concreto, sino que da prioridad a las relaciones de confianza a largo plazo, con la idea de poder acompañar a nuestros clientes en su camino de crecimiento

NUESTRA VISIÓN

Convertirnos en un grupo de referencia por su **calidad, conocimiento técnico y seriedad**. Destacar por la integración de metodologías de gran empresa sin perder la accesibilidad de una empresa familiar, manteniendo una **visión humana** en los negocios, el **compromiso con el territorio** y una importante autoexigencia por el **respeto medioambiental**.

El Grupo está plenamente comprometido con la sociedad y con el medio ambiente en todas sus actividades.



QUIENES SOMOS

GOBERNANZA
RESPONSABLE
Y SOSTENIBLE

MEDIOAMBIENTE

LAS PERSONAS,
EL CENTRO DE
NUESTRA
ACTIVIDAD

COMPROMETIDOS
CON LA SOCIEDAD

EMPRESAS DEL
GRUPO CON
MODELO DE
NEGOCIO DE
IMPACTO
POSITIVO

SOBRE ESTE
INFORME

NUESTROS VALORES

PASIÓN

Como valores complementarios, nos identificamos con:

- Responsabilidad con el entorno
- Cuidado del talento
- Enfoque en la calidad de nuestro servicio hacia el cliente
- Innovación y tecnología
- Digitalización descentralizada

La especialización tecnológica es un activo integrante en la cadena de valor que permite ofrecer soluciones y avanzarnos a las necesidades de nuestros clientes, mejorando la eficiencia de sus proyectos.

COMPROMISO

PROXIMIDAD

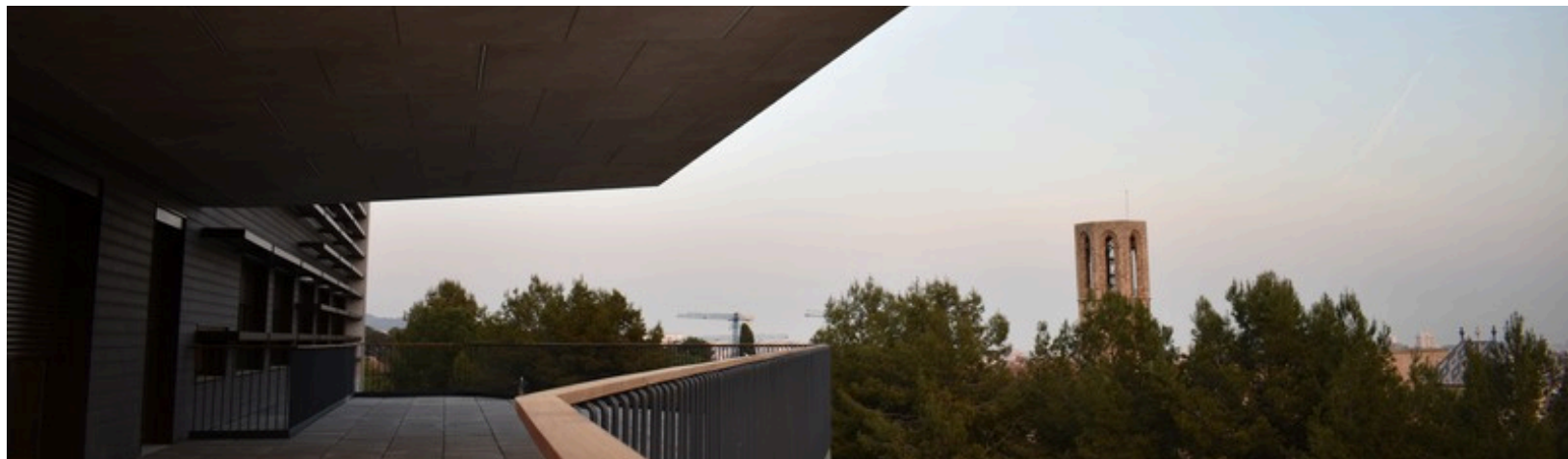


1.6 Grupos de interés y temas materiales

NUESTROS GRUPOS DE INTERÉS

Los grupos de interés son aquellos colectivos con los que nos relacionamos y pueden verse afectados por nuestros servicios y actividades, cuyas opiniones y decisiones influyen o impactan en la consecución de los diferentes objetivos de la organización.

Desde Calaf Grup, hemos identificado nuestros grupos de interés y los principales canales de comunicación con cada uno de ellos [GRI 2-23]:



QUIENES SOMOS

GOBERNANZA RESPONSABLE Y SOSTENIBLE

MEDIOAMBIENTE

LAS PERSONAS, EL CENTRO DE NUESTRA ACTIVIDAD

COMPROMETIDOS CON LA SOCIEDAD

EMPRESAS DEL GRUPO CON MODELO DE NEGOCIO DE IMPACTO POSITIVO

SOBRE ESTE INFORME

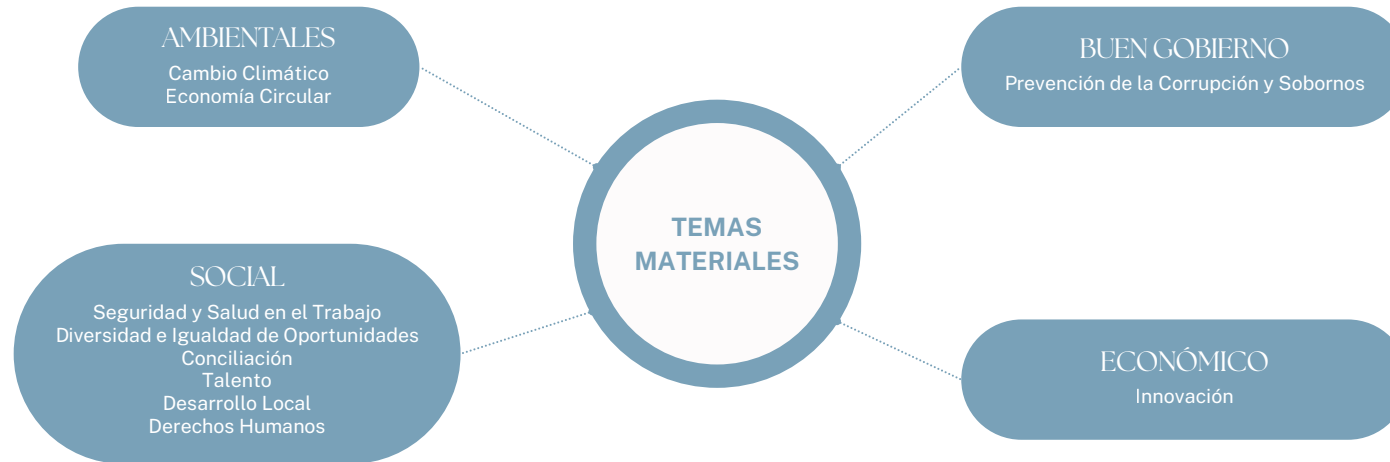
TEMAS MATERIALES

La materialidad delimita los asuntos considerados clave para la gestión estratégica de la empresa.

[GRI 3-1, 3-2] En **Calaf Grup**, hemos profundizado en los asuntos materiales de nuestro negocio en particular, y hemos llevado a cabo la identificación y determinación de los temas materiales, evaluándose a partir del análisis del contexto de la organización, el estudio de los temas materiales de otras empresas del sector y con el marco de referencia establecido por GRI y el estándar de la certificación B Corp.

La propuesta de temas materiales se ha confirmado en reuniones con la dirección para evaluar cómo estos temas impactan en su estrategia y en sus grupos de interés.

Se han identificado los siguientes asuntos materiales basados en los criterios de Buen Gobierno, Sociales y Medio Ambientales:



QUIENES SOMOS

GOBERNANZA
RESPONSABLE
Y SOSTENIBLE

MEDIOAMBIENTE

LAS PERSONAS,
EL CENTRO DE
NUESTRA
ACTIVIDAD

COMPROMETIDOS
CON LA SOCIEDAD

EMPRESAS DEL
GRUPO CON
MODELO DE
NEGOCIO DE
IMPACTO
POSITIVO

SOBRE ESTE
INFORME

QUIENES SOMOS

**GOBERNANZA
RESPONSABLE
Y SOSTENIBLE**

MEDIOAMBIENTE

LAS PERSONAS,
EL CENTRO DE
NUESTRA
ACTIVIDAD

COMPROMETIDOS
CON LA SOCIEDAD

EMPRESAS DEL
GRUPO CON
MODELO DE
NEGOCIO DE
IMPACTO
POSITIVO

SOBRE ESTE
INFORME

02

GOBERNANZA RESPONSABLE Y SOSTENIBLE

- 2.1. ENFOQUE DE GESTIÓN DE LA GOBERNANZA
- 2.2. EVALUACIÓN DE RIESGOS Y PARTES INTERESADAS
- 2.3. ÓRGANOS DE GOBIERNO
- 2.4. NO A LA CORRUPCIÓN, EL SOBORNO Y EL BLANQUEO DE CAPITAL
- 2.5. RESPETO A LOS DERECHOS HUMANOS
- 2.6. PILARES ESTRATÉGICOS PARA EL DESARROLLO SOSTENIBLE

QUIENES SOMOS

**GOBERNANZA
RESPONSABLE Y
SOSTENIBLE**

MEDIOAMBIENTE

LAS PERSONAS,
EL CENTRO DE
NUESTRA
ACTIVIDAD

COMPROMETIDOS
CON LA SOCIEDAD

EMPRESAS DEL
GRUPO CON
MODELO DE
NEGOCIO DE
IMPACTO
POSITIVO

SOBRE ESTE
INFORME

Calaf Grup, tiene un firme compromiso con la integridad y las prácticas empresariales responsables y ajustadas a la legalidad. El grupo realiza una identificación de riesgos e impactos de la organización en relación con la corrupción y cómo se gestionan.

Nuestro enfoque estratégico está basado en el diseño, la creatividad y la innovación de productos y servicios. Por ello, fomentamos acciones orientadas a los procesos y productos disruptivos con un diseño más sostenible.



2.1

Enfoque de gestión de la gobernanza

QUIENES SOMOS

GOBERNANZA RESPONSABLE Y SOSTENIBLE

MEDIOAMBIENTE

LAS PERSONAS, EL CENTRO DE NUESTRA ACTIVIDAD

COMPROMETIDOS CON LA SOCIEDAD

EMPRESAS DEL GRUPO CON MODELO DE NEGOCIO DE IMPACTO POSITIVO

SOBRE ESTE INFORME

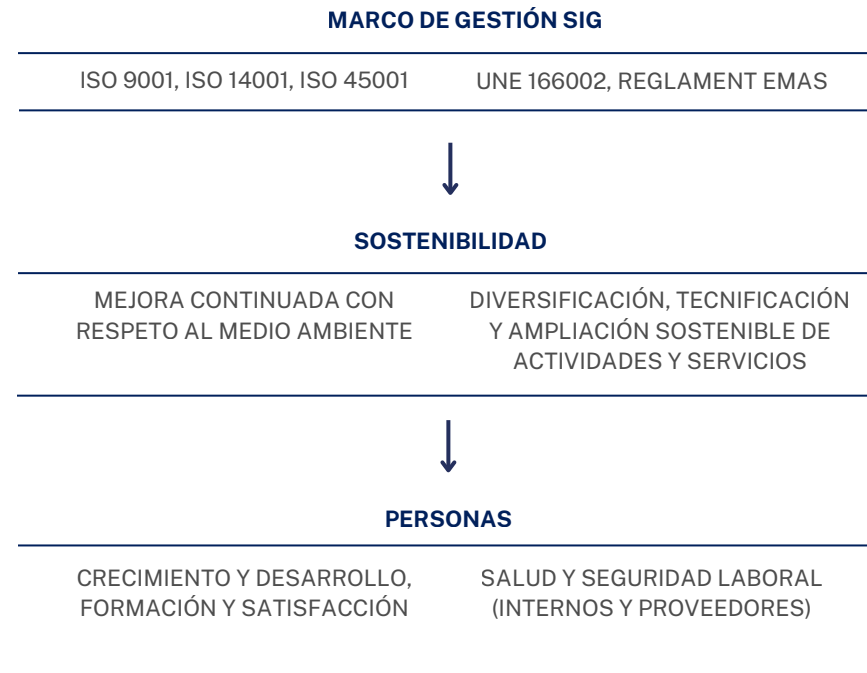
Calaf Grup está abierto a todas las oportunidades de mejora que puedan surgir de nuestros clientes, trabajadores, colaboradores, clientes y auditores.

Nuestro liderazgo empresarial se basa en el **compromiso y la responsabilidad**. Trabajamos para empoderar al equipo, generar y celebrar los éxitos conjuntamente compartiendo las mejores prácticas y experiencias del grupo, generando un **orgullo de pertenencia**.

El plan estratégico del Grupo está enfocado en la **digitalización y la innovación** hacia la sostenibilidad, contando con nuestros principales grupos de interés.

Calaf Grup busca activamente proyectos innovadores cada vez más sostenibles, así como proyectos sociales y de proximidad

POLÍTICA DEL SISTEMA INTEGRADO DE GESTIÓN



MÁS INFORMACIÓN
Política Integrada de Gestión 

QUIENES SOMOS

GOBERNANZA RESPONSABLE Y SOSTENIBLE

MEDIOAMBIENTE

LAS PERSONAS, EL CENTRO DE NUESTRA ACTIVIDAD

COMPROMETIDOS CON LA SOCIEDAD

EMPRESAS DEL GRUPO CON MODELO DE NEGOCIO DE IMPACTO POSITIVO

SOBRE ESTE INFORME

ORGANIZACIÓN DEL GRUPO CON UN SISTEMA INTEGRADO DE GESTIÓN

Tenemos implantado un Sistema Integrado de Gestión (SIG) con un enfoque claro en las personas y el planeta, donde priorizamos la calidad de nuestros productos y servicios, aplicando las últimas tecnologías y aprendizajes, y ofreciendo una garantía de calidad a nuestros clientes.

Nuestro sistema de gestión se encuentra articulado por las siguientes políticas integradas:

ISO 9001:2025	■	■	■	■	■	■
ISO 14001:2015	■	■	■	■	■	■
EMAS III	■					
ISO 45001:2018	■	■		■	■	■
UNE 16002:2021	■				■	■
EN 12620:2009	■					
EN 13139:2004	■					
EN 13242:2008	■					
EN 13043:2003	■					
R.D. 163/2019	■					

MÁS INFORMACIÓN
Certificaciones

2.2 Evaluación de los riesgos y las partes interesadas desde diferentes perspectivas

En el marco de **sistemas de gestión certificados de la calidad, medio ambiente, salud y prevención de riesgos laborales y la innovación**, CALAF GRUP evalúa los riesgos desde el punto de vista de todos los grupos de interés, a fin de valorar posibles impactos.

Cada empresa del grupo dispone de su **análisis DAFO** (debilidades, amenazas, fortalezas y oportunidades) en todos los ámbitos, de modo que a nivel más operativo se evalúan e integran en los correspondientes planes anuales y estratégicos.

Para dar cumplimiento al **Código Ético**, se han desarrollado una serie de **políticas de gobernanza** que también han evaluado mediante un **mapa de riesgos penales** hacia diferentes grupos de interés (anticorrupción, cumplimiento legal, tecnologías de la información y privacidad, conflictos de interés y derechos humanos). [GRI 2-23]

CALAF GRUP adopta un **enfoque de precaución** en relación con el medio ambiente en todos sus ámbitos de actividad. [GRI 2-23]

RIESGOS OPERACIONALES

- ISO 9001
- ISO 14001
- ISO 45001
- DAFOs de las empresas
- Principio de precaución ante el medio ambiente.

RIESGOS DE GESTIÓN

- Anticorrupción y soborno
- Conflictos de interés
- Cumplimiento legal
- Privacidad de datos
- Derechos humanos



2.3 Órgano de gobierno

El Consejo de Administración, máximo exponente del gobierno corporativo del grupo, se compone de tres miembros ejecutivos, tres no ejecutivos y un secretario. Cinco de estos miembros trabajan en el grupo y uno es independiente; la antigüedad de los miembros data de su constitución en el año 2013 y hasta el año 2022. Está formado por 5 hombres y 1 mujer. [GRI 2-9]

No existen conflictos de interés en el máximo Órgano de Gobierno ya que sus miembros no pertenecen a distintos consejos directivos, no hay participación accionarial cruzada de proveedores, ni otros grupos de interés, y tampoco existen accionistas controladores ni transacciones o saldos pendientes de las partes relacionadas. [GRI 2-15]

Los miembros del Consejo de Administración, la Dirección General y los directores de las empresas del grupo, han adquirido compromisos en la toma de decisiones sobre temas económicos, ambientales y sociales. Su conocimiento del sector, del mercado y de las personas les permite realizar un enfoque apropiado en la minimización de los impactos. [GRI 2-12]

El grupo dispone de unos servicios estructurales que dan servicio en las áreas de mayor impacto en el buen gobierno del grupo. Los principales departamentos, como son las Finanzas, Personas, Comunicación, Jurídico, Prevención Laboral e Informática dan soporte y servicio a todas las empresas del grupo, dependiendo del Consejo de Administración, junto con el Comité de Prevención de delitos.

COMPOSICIÓN DEL CONSEJO DE ADMINISTRACIÓN

Josep M. Pujol

Presidente Consejo Administración

Míriam Pujol

Sallavina Gestió
Vocal

Jordi Pujol

Director General Calaf Industrial
Vocal

Josep M. Barnés

Consejero independiente
Vocal

Joan Pujol

Director General Calaf Constructora
Vocal

Jordi Soler

Director General Calaf Grup
Vocal

QUIENES SOMOS

GOBERNANZA
RESPONSABLE Y
SOSTENIBLE

MEDIOAMBIENTE

LAS PERSONAS,
EL CENTRO DE
NUESTRA
ACTIVIDAD

COMPROMETIDOS
CON LA SOCIEDAD

EMPRESAS DEL
GRUPO CON
MODELO DE
NEGOCIO DE
IMPACTO
POSITIVO

SOBRE ESTE
INFORME



ORGANIGRAMA ÓRGANOS DE GOBIERNO Y ESTRUCTURA DE CALAF GRUP

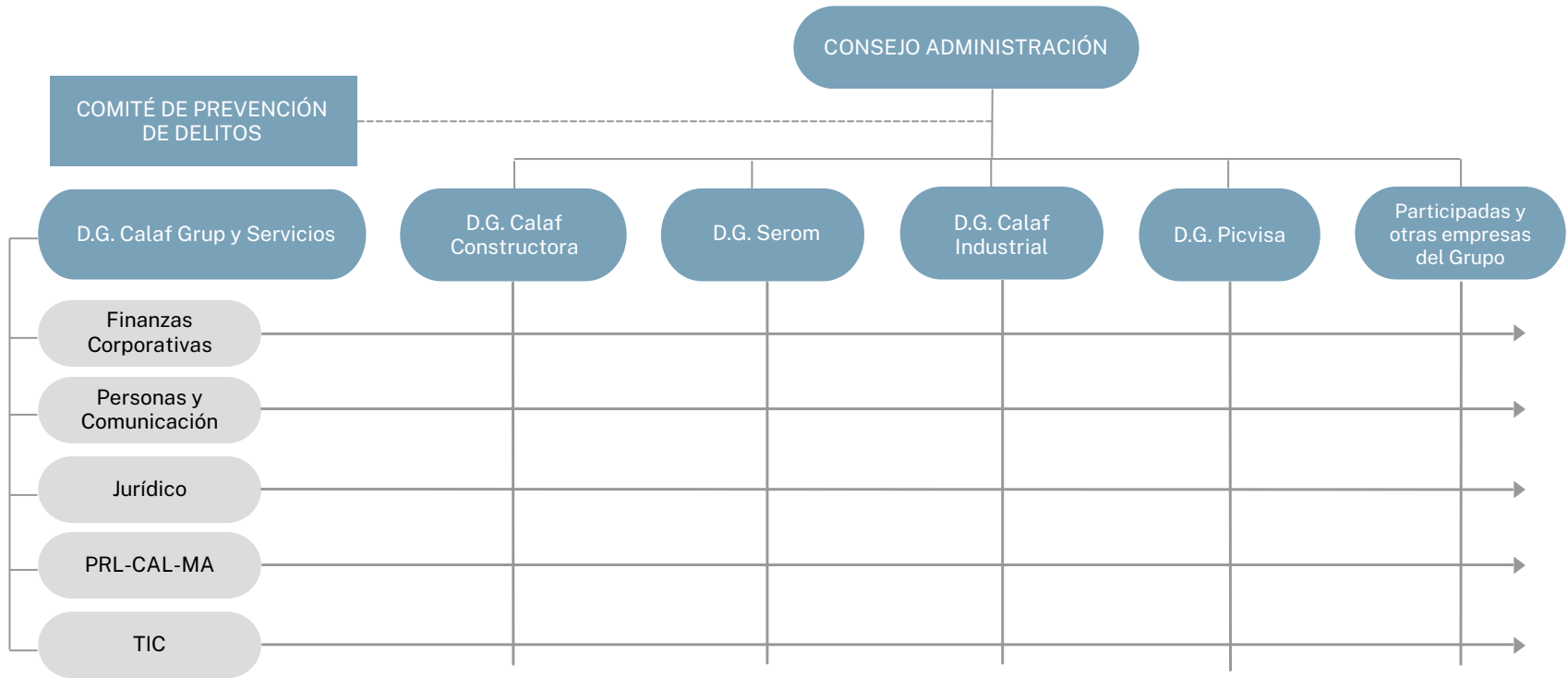
QUIENES SOMOS

GOBERNANZA RESPONSABLE Y SOSTENIBLE

MEDIOAMBIENTE

LAS PERSONAS, EL CENTRO DE NUESTRA ACTIVIDAD

COMPROMETIDOS CON LA SOCIEDAD



*No se incluyen los datos de las empresas participadas

EMPRESAS DEL GRUPO CON MODELO DE NEGOCIO DE IMPACTO POSITIVO

SOBRE ESTE INFORME

Desde la dirección, se asigna la responsabilidad y la autoridad a cada responsable del equipo, para asegurar la buena gestión con los requisitos y normas nacionales e internacionales. De esa forma, se promueve poder cumplir con los procesos y con los resultados esperados, buscando aprovechar las oportunidades de mejora continua e impulsando el enfoque hacia el cliente en toda la organización.

El compromiso adquirido por la Junta Directiva es continuar activando el propósito “CONSTRUIMOS DIFERENTE PARA CAMBIAR LA SOCIEDAD EN LA QUE VIVIMOS” en el año 2023 incluyendo indicadores en los objetivos de nuestro equipo, de esta forma avanzamos hacia una gestión más sostenible

2.4 No a la corrupción, el soborno y el blanqueo de capitales [GRI 3-3]

Calaf Grup tiene tolerancia 0 a ningún tipo de comportamiento delictivo o prácticas corruptas

CALAF GRUP se ha dotado de un sistema de cumplimiento basado en un **modelo de prevención de delitos**, con el fin de garantizar que todas las empresas y trabajadores del Grupo, se rigen conforme a los principios establecidos en el Código Ético y de Conducta interno, y así poder prevenir y/o no incurrir en ningún delito. Todo ello, en base a la responsabilidad penal relativa a las personas jurídicas según la Ley Orgánica 5/2010 que reforma el Código Penal.

A partir de estos procesos y documentos internos, se exige el cumplimiento legal de las normativas aplicables, tanto a las personas trabajadoras, como a los clientes, colaboradores y proveedores.

MODELO DE COMPLIANCE

Estructura de gestión del modelo de Compliance del Grupo:



Calaf Grup adoptó en el año 2020 un modelo de **Compliance** para todo el grupo, que constituye un sistema de gestión de los riesgos de incumplimiento ético y normativo. Entre otros, forman parte de los documentos de Compliance del grupo; el Código ético, la Política de Cumplimiento Penal, así como el Manual de Prevención y respuesta ante posibles comportamientos inadecuados y/o delitos.

El grupo planifica un **programa anual de Compliance** para que todas sus empresas estén adaptadas a los nuevos cambios legislativos y sigan impulsando la cultura ética y de cumplimiento y, en consecuencia, poder garantizar la debida diligencia.

Se constituyen nuevas políticas y protocolos según necesidades internas y legales, que son incluidas en un plan anual de formación en materias de Compliance.



QUIENES SOMOS

GOBERNANZA RESPONSABLE Y SOSTENIBLE

MEDIOAMBIENTE

LAS PERSONAS, EL CENTRO DE NUESTRA ACTIVIDAD

COMPROMETIDOS CON LA SOCIEDAD

EMPRESAS DEL GRUPO CON MODELO DE NEGOCIO DE IMPACTO POSITIVO

SOBRE ESTE INFORME

QUIENES SOMOS

GOBERNANZA RESPONSABLE Y SOSTENIBLE

MEDIOAMBIENTE

LAS PERSONAS, EL CENTRO DE NUESTRA ACTIVIDAD

COMPROMETIDOS CON LA SOCIEDAD

EMPRESAS DEL GRUPO CON MODELO DE NEGOCIO DE IMPACTO POSITIVO

SOBRE ESTE INFORME

CÓDIGO ÉTICO

El Código Ético, fue aprobado en 2020, tiene por objeto establecer con carácter vinculante los valores, principios y pautas de conducta que deben guiar el comportamiento de CALAF GRUP y de sus empleados en el desarrollo de su actividad profesional y en cumplimiento de la legislación vigente.

Los principales valores que contempla y que toma como base en el ejercicio de su actividad son:

COMITÉ DE PREVENCIÓN	Respeto a la legalidad	Respeto a la dignidad de las personas en el puesto de trabajo	Políticas de Salud y Seguridad	Respeto a los derechos de los trabajadores
CANAL ÉTICO DE COMUNICACIÓN (consultas y denuncias)	Respeto a la imagen y reputación corporativa	Lealtad al Grupo y conflictos de intereses [102-25]	Protección de datos personales	Tratamiento de la información y confidencialidad
ACEPTACIÓN Y FIRMA	Respeto a la propiedad industrial e intelectual	Utilización de los sistemas de tecnología de la información	Uso y protección de activos y recursos de Grupo y de terceros	Medidas contra la corrupción
RÉGIMEN DE SANCIONES	Respeto a la libre competencia	Protección del entorno	Licencias, autorizaciones, concesiones y permisos necesarios para el ejercicio de la actividad	Hacienda Pública y Seguridad Social
REVISIÓN CONTINUADA	Registros comerciales y contables precisos	Prevención del Blanqueo de capitales y anticorrupción	Política de regalos, donaciones y proyectos de contenido social	

MÁS INFORMACIÓN
Código Ético



QUIENES SOMOS

**GOBERNANZA
RESPONSABLE Y
SOSTENIBLE**

MEDIOAMBIENTE

LAS PERSONAS,
EL CENTRO DE
NUESTRA
ACTIVIDAD

COMPROMETIDOS
CON LA SOCIEDAD

EMPRESAS DEL
GRUPO CON
MODELO DE
NEGOCIO DE
IMPACTO
POSITIVO

SOBRE ESTE
INFORME

COMISIÓN ÉTICA Y CANAL ÉTICO

Con el objetivo de preservar el cumplimiento de las normas éticas del Grupo, disponemos de un Canal Ético gestionado por el Comité de Prevención, instaurado en 2020 y que garantiza cualquier represalia, discriminación o sanción. Este canal está a disposición de todos los grupos de interés para poder recibir quejas, denuncias y sugerencias.

[GRI 2-26,406-1]

El Comité de Prevención de delitos, supervisa este canal ético para dar respuesta y resolver todas las comunicaciones recibidas en el menor tiempo posible y, siempre, buscando proteger a la/s persona/s que puedan estar afectadas.

Durante este año 2022, el Comité ético ha resuelto 6 incidencias y 2 denuncias, que han sido tramitadas, cerradas y archivadas de la forma más confidencial y rápida posible.

[GRI 406-1]

Asimismo, desde el comité ético, junto con el departamento jurídico, se han evaluado múltiples operaciones, nacionales e internacionales que podrían suponer un riesgo para alguna de las empresas del grupo, en prevención de situaciones de corrupción y/o blanqueo de capitales.

[GRI 205-2, 205-3]

No se ha confirmado ningún caso de corrupción en relación con el grupo

Se ha seguido la formación al nuevo personal tanto en la materia contenida en el Código Ético, como en materia de anticorrupción y compliance penal.

Se ha formado a parte de los trabajadores que tienen un equipo o trabajadores a su cargo en materia de prevención de acoso laboral. Durante el año 2023 se busca seguir formando a los trabajadores en este sentido así como revisar políticas existentes y adaptarlas a las nuevas necesidades en base al crecimiento de las empresas del grupo.

Aprobación y publicación de nuevos protocolos.



2.5 Respeto de los Derechos Humanos

CALAF GRUP apoya y respeta la protección de los derechos humanos fundamentales reconocidos universalmente dentro de su ámbito de influencia

Todas las personas que conformamos Calaf Grup nos comprometemos a respetar y defender los derechos humanos fundamentales reconocidos universalmente y esperaremos lo mismo de terceras partes que trabajen con nosotros, tal y como se recoge en nuestro Código Ético. [GRI 2-23, 3-3]

Las personas trabajadoras conocen dicho Código Ético y nuestro compromiso con los Derechos Humanos y nuestra tolerancia cero hacia la corrupción. [GRI 205-2]

En 2022 no se han registrado operaciones, proveedores con riesgo significativo de casos de trabajo infantil, ni operaciones con riesgo significativo de casos de trabajo forzoso u

obligatorio. Tampoco operaciones y proveedores cuyo derecho a la libertad de asociación y negociación colectiva podría estar en riesgo. [GRI 407-1, 408-1, 409-1]

Nuestro código ético está basado en los **Diez principios del Pacto Mundial**, universalmente aceptados para promover el **desarrollo sostenible** en las áreas de derechos humanos y empresa, normas laborales, medioambiente y lucha contra la corrupción dentro de las actividades y estrategias de negocio de las empresas.



Pacto Mundial
Red Española

CALAF GRUP Y LOS 10 PRINCIPIOS DEL PACTO MUNDIAL DE NACIONES UNIDAS

CALAF GRUP sigue afianzando su compromiso con los 10 Principios del Pacto Mundial en las áreas de Derechos Humanos, lucha contra la Corrupción, normas laborales y medio ambiente, siguiendo con la adhesión al Pacto Mundial como grupo empresarial.

El grupo integra estos principios en su Código Ético, así como en su día a día. Calaf Grup difunde e impulsa las buenas prácticas, apostando así por la mejora continua del sector.

QUIENES SOMOS

GOBERNANZA RESPONSABLE Y SOSTENIBLE

MEDIOAMBIENTE

LAS PERSONAS, EL CENTRO DE NUESTRA ACTIVIDAD

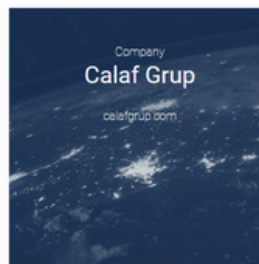
COMPROMETIDOS CON LA SOCIEDAD

EMPRESAS DEL GRUPO CON MODELO DE NEGOCIO DE IMPACTO POSITIVO

SOBRE ESTE INFORME



Company Information



Type: Company
Country: Spain
Sector: Construction & Materials
Ownership: Privately Held
Global Compact Status: Active
Participant Since: 13 January 2022
Letter of Commitment

QUIENES SOMOS

**GOBERNANZA
RESPONSABLE Y
SOSTENIBLE**

MEDIOAMBIENTE

LAS PERSONAS,
EL CENTRO DE
NUESTRA
ACTIVIDAD

COMPROMETIDOS
CON LA SOCIEDAD

EMPRESAS DEL
GRUPO CON
MODELO DE
NEGOCIO DE
IMPACTO
POSITIVO

SOBRE ESTE
INFORME

COMPROMISOS Y POLÍTICAS [GRI 2-23]

Políticas y normas relacionadas con el Gobierno Corporativo, cuyo objeto es velar por el correcto funcionamiento de los principales órganos sociales, la dirección y gestión de la sociedad y, en general, el desarrollo del negocio, todo ello de conformidad con la legislación vigente.

PREVENCIÓN DE DELITOS

- Código ético
- Canal ético de sugerencias y denuncias
- Comité de prevención de delitos
- Política de Compliance Penal y antisoborno
- Protocolo de reacción ante un comportamiento inadecuado.

COMPRAS RESPONSABLES

- Política de compras, evaluación y homologación de los proveedores

RESPONSABILIDAD SOCIAL CORPORATIVA

- Política RSC

ANTICORRUPCIÓN Y SOBORNO

- Política anticorrupción y prevención de blanqueo de capitales
- Sistema de gestión y prevención de delitos
- Canal ético de sugerencias y denuncias

RECURSOS HUMANOS

- Procedimiento de RRHH
- Acuerdo de confidencialidad
- Protección de datos
- Protocolo de selección y/o contratación de personal

IGUALDAD Y ACOSO

- Plan de Igualdad
- Protocolo de actuación ante un posible acoso laboral
- Canal ético de sugerencias y denuncias

TIC, PRIVACIDAD Y PROPIEDAD INTELLECTUAL

- Política de TIC del Sistema Integral de Gestión
- Plan de contingencia
- Protocolo ante una brecha de seguridad



2.6 Pilares estratégicos para el desarrollo sostenible

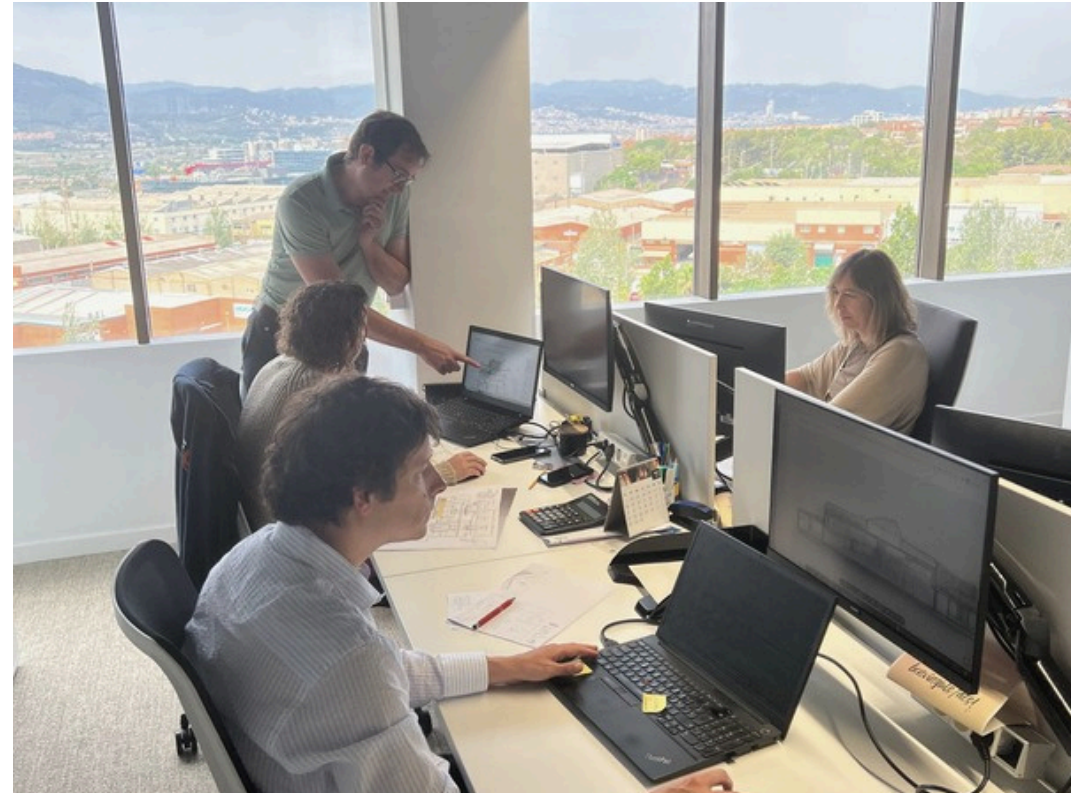
2.6.1 Digitalización e innovación

[GRI 3-3]

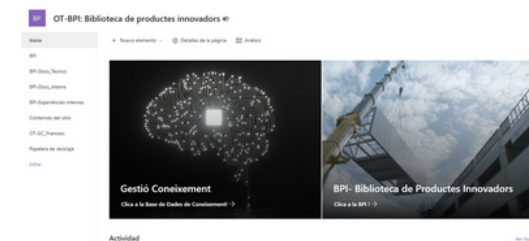
Contamos con una de las oficinas técnicas mejor preparadas del sector con una visión de empresa grande, pero con la cercanía de una empresa familiar. Aportamos cambios y oportunidades de mejora de cada uno de los proyectos pensando en la comunidad y en la reducción del impacto ambiental.

Calaf Grup focaliza esfuerzos y recursos en la innovación y la digitalización para poder ser más sostenible, y se nutre de un departamento de innovación e industrialización que busca economizar y digitalizar los procesos para ser más eficientes, y encontrar alternativas más innovadoras y que se adapten de mejor forma a nuestros clientes y a las soluciones actuales.

Cada una de las empresas del grupo, tiene acceso a la oficina técnica, con un equipo de personas muy cualificadas, que buscan dar la mejor solución a nuestros clientes. Precisamente, para potenciar la creatividad de las personas de nuestros equipos y para que aporten soluciones prácticas a nuestros servicios, hemos implantado el **sistema de gestión de la I+D+i**, basado en la norma **UNE 166002:2021**. Este equipo multidisciplinar, enfocado a innovación, con su visión internacional de modelos de construcción y negocios, pone atención en la sostenibilidad.



A través de esta oficina se elabora una **biblioteca de conocimiento** para que todos los técnicos puedan incorporar buenas prácticas de otros proyectos en un valor compartido. Se pueden llegar a realizar 80 proyectos simultáneamente siendo estas buenas prácticas muy importantes y de gran valor como expertos.



QUIENES SOMOS

GOBERNANZA RESPONSABLE Y SOSTENIBLE

MEDIOAMBIENTE

LAS PERSONAS, EL CENTRO DE NUESTRA ACTIVIDAD

COMPROMETIDOS CON LA SOCIEDAD

EMPRESAS DEL GRUPO CON MODELO DE NEGOCIO DE IMPACTO POSITIVO

SOBRE ESTE INFORME

QUIENES SOMOS

**GOBERNANZA
RESPONSABLE Y
SOSTENIBLE**

MEDIOAMBIENTE

LAS PERSONAS,
EL CENTRO DE
NUESTRA
ACTIVIDAD

COMPROMETIDOS
CON LA SOCIEDAD

EMPRESAS DEL
GRUPO CON
MODELO DE
NEGOCIO DE
IMPACTO
POSITIVO

SOBRE ESTE
INFORME

Compartimos **proyectos transversales** con todas las empresas del grupo, lo que nos permite tener una visión 360º y dar soluciones integrales, incluso soluciones que no estaban contempladas por el cliente en el proyecto inicial.

Realizamos formaciones en innovación junto a **ITEC** (Instituto de Tecnología de la Construcción) para transformar el sector.

La innovación toma un valor central en el camino hacia la sostenibilidad en cualquiera de sus tres vías:

- La **innovación interna** a través del intra-emprendimiento.
- La **innovación en cooperación** entre las empresas del grupo.
- La **innovación externa** en colaboración con otras empresas para poder llegar más lejos y afrontar nuevos retos, creando nuevas cadenas de valor.

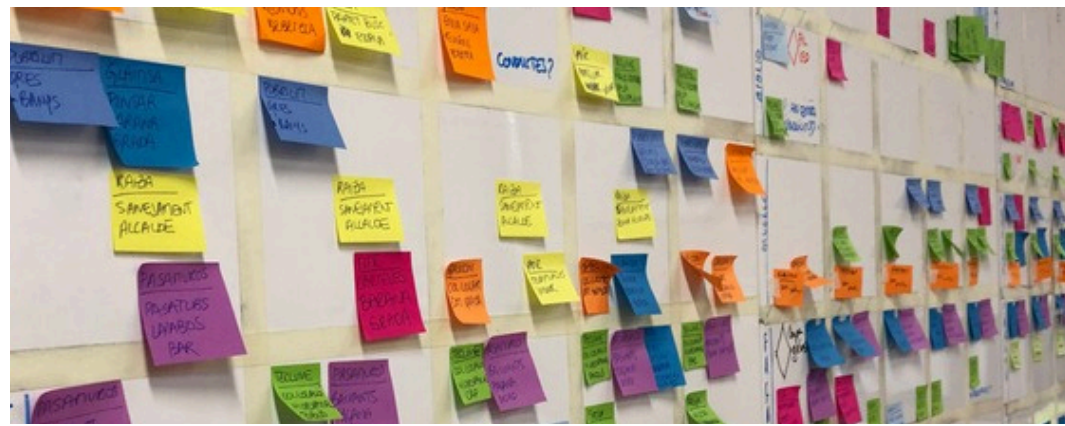
Desde Calaf Constructora y Serom apostamos por la tecnología y las metodologías **BIM** (Building Information Modeling) y **LEAN** (Lean Management) para la ejecución de nuestros proyectos constructivos:

BIM (Building Information Modeling):

Método de trabajo colaborativo para el diseño integral de edificios. Permite manejar la información necesaria a nivel de arquitectura, ingeniería y construcción, y crear una representación digital de los proyectos en todo su ciclo de vida, desde la planificación, el diseño, la construcción y las operaciones. Esto nos permite mejoras en el resultado, eficacia en los procesos y transparencia. Esta metodología nos ayuda a ser más sostenibles ya que podemos visibilizar el impacto ambiental de los materiales y reducir mermas desde el inicio del proyecto y, por tanto, permite la posibilidad de manifestar requerimientos más sostenibles en la ejecución. Gracias a esta metodología minimizamos errores y pérdidas innecesarias ya que promueve la comunicación entre el promotor, el arquitecto y el constructor durante todo el proyecto.

Construcción LEAN - Last Planner System

Asegura la calidad de nuestros proyectos. Se trata de una metodología muy utilizada en el mundo industrial que reduce la incertidumbre y la variabilidad, donde todos los agentes que intervienen en la obra planifican y coordinan desde el principio. Se reducen las ineficiencias que suponen fabricaciones extraordinarias con sobrecostes y mejoran la satisfacción de los clientes y trabajadores ya que se alinean expectativas, se ahorra tiempo y coste económico. Además de reducir esperas, transporte y sobreproducción que llevaría mayores residuos.



QUIENES SOMOS

**GOBERNANZA
RESPONSABLE Y
SOSTENIBLE**

MEDIOAMBIENTE

LAS PERSONAS,
EL CENTRO DE
NUESTRA
ACTIVIDAD

COMPROMETIDOS
CON LA SOCIEDAD

EMPRESAS DEL
GRUPO CON
MODELO DE
NEGOCIO DE
IMPACTO
POSITIVO

SOBRE ESTE
INFORME

Los retos globales de la sociedad necesitan una nueva mirada hacia los problemas medioambientales y sociales

Algunos proyectos de innovación nos permiten acelerar los negocios con una estructura más competitiva y centrada en nuevas necesidades:

Proyectos constructivos:

En Calaf Constructora y Serom implementamos la digitalización a través de una app para el control y seguimiento de últimas tareas en fase de entrega de los proyectos y postventa. De esta forma mejora el tiempo de respuesta y la percepción de nuestros clientes.



Industrialización y producción off-site:

Permite reducir la generación de residuos, economizando la gestión, coordinación y eficiencia del proceso constructivo.

Finalcad:

Herramienta colaborativa de gestión que facilita el seguimiento de los proyectos constructivos en la resolución de incidencias y tareas en todo su ciclo de vida. Utilizada por Calaf Constructora y Serom, nos ayuda con la digitalización de planos, incluye a todos los colaboradores y nos da una biblioteca de posibles incidencias con el progreso de las mismas, todo abierto a todos.



Geolocalización de la flota de vehículos de residuos y materiales a las obras:

Entre ellos el de hormigón, para optimizar las rutas de entrega y recogida, reducir tiempo, los kilómetros realizados y por lo tanto reducir las emisiones.



Gestión de residuos como materia prima:

En nuestro camino hacia la circularidad, no dejamos de investigar nuevas formas de llegar a emisiones cero.



2.6.2

Orientados al cliente y a la calidad

Nuestra actividad considera esencial la satisfacción del cliente

En Calaf Grup, contamos con las herramientas y las personas con el talento necesarios para desarrollar las soluciones que mejor se adapten a sus necesidades con los más altos niveles de calidad, yendo más allá de sus expectativas.

Asimismo, diseñamos los procedimientos y creamos el entorno de trabajo para que nuestros profesionales trabajen con todos los recursos necesarios y con la mayor calidad de vida posible, para poder optimizar su energía y a su vez mejorar la experiencia del cliente, que percibe un mejor trato personal y un producto de mayor calidad.



CLIENTES SATISFECHOS

Trabajamos para ser la constructora de confianza para nuestros stakeholders, y queremos ser líderes por nuestro rigor, transparencia, calidad, sostenibilidad y el respeto a las personas.

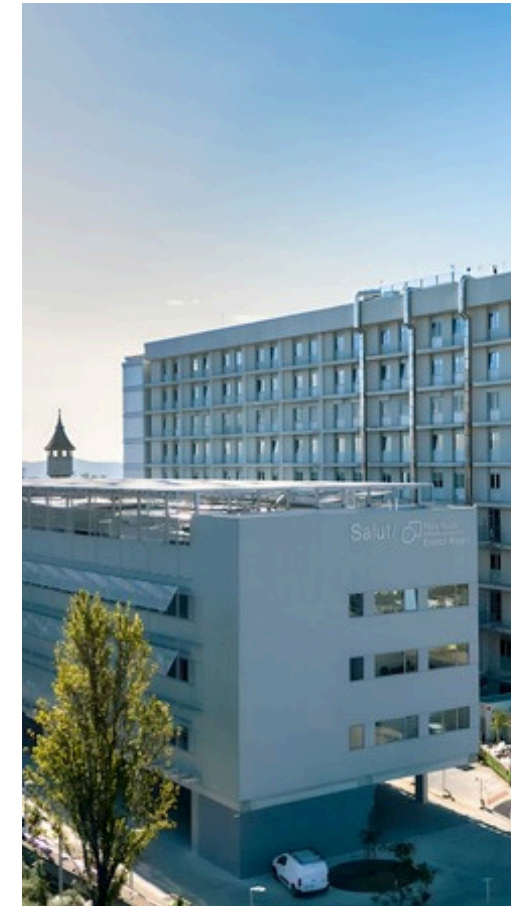
Es muy importante para nosotros conocer la satisfacción de nuestros clientes. En el marco de nuestro Sistema Integrado de Gestión, realizamos encuestas de satisfacción para conocer su evolución e identificar **oportunidades de mejora**.

El proceso de análisis de satisfacción es liderado por el responsable de contratación, y pedimos a los clientes valoración sobre:

- La calidad de nuestros servicios: para valorar la organización de la obra, la calidad en la atención de nuestro equipo humano, la información proporcionada, así como la puntualidad con la que se ha proporcionado.
- La calidad de los trabajos efectuados: para valorar la calidad del producto, la relación calidad/precio, la puntualidad en las entregas y los acabados y puesta en servicio de las obras.
- Resolución de incidencias: para valorar si hemos respondido a las incidencias correctamente, con agilidad y ofreciendo las explicaciones adecuadas.
- Organización general: para conocer el nivel

global de satisfacción y si nuestros clientes nos recomendarían.

Los resultados obtenidos durante el 2022 son muy satisfactorios y en general todos nuestros clientes nos recomendarían para trabajar.



QUIENES SOMOS

GOBERNANZA
RESPONSABLE Y
SOSTENIBLE

MEDIOAMBIENTE

LAS PERSONAS,
EL CENTRO DE
NUESTRA
ACTIVIDAD

COMPROMETIDOS
CON LA SOCIEDAD

EMPRESAS DEL
GRUPO CON
MODELO DE
NEGOCIO DE
IMPACTO
POSITIVO

SOBRE ESTE
INFORME

2.6.3

Cadena de valor y valor compartido

Contamos con más de 1.500 proveedores directamente relacionados con la construcción, actividad principal del grupo, y unos 5.000 relacionados con toda la cadena de suministro del grupo. Más del 70% están localizados físicamente en Cataluña. [GRI 2-6]

Nuestros proveedores principales son, por un lado, las subcontratas de nuestras obras constructivas, que nos aportan los operarios para llevarlas a cabo, y por otro, los de materiales, donde destacamos los de carpintería de madera y aluminio y cerrajería además de prefabricados de hormigón, encofradores, fachadas, cubiertas y yeso.

El 85% del gasto en proveedores del grupo es generado por Calaf Constructora y Serom.

Gasto proveedores (M€)	2020	2021	2022
Gasto Total en proveedores	85	113	125

[GRI 204-1] La proporción de gasto en proveedores locales en 2022 ha sido:

Gasto proveedores locales	2022
% Facturación a proveedores locales	68,8%
% de proveedores locales respecto al número total de proveedores	70,1%

Mantenemos una escucha activa con nuestros proveedores y nos comunicamos con ellos de forma transparente para establecer la mejor relación posible.

Los operarios que trabajan en nuestras obras son personal de las empresas subcontratistas y validamos que cumplan con el Plan de Seguridad y Salud y así como con nuestro plan de gestión de residuos.

En 2022 hemos detectado irregularidades en la contratación por parte de dos empresas subcontratistas y cesamos inmediatamente el contrato con ambas. No colaboramos con proveedores que hayan tenido algún conflicto o se demuestre que no tienen al corriente sus altas de empleados a la seguridad social. A nivel ambiental no hemos identificado ninguna incidencia en nuestra cadena de suministro. [GRI 414-12, 308-2]



NUESTROS PROVEEDORES

Nuestro sistema de compras tiene como objetivo ser transparente en el proceso de compra. Queremos ser el mejor cliente para nuestros proveedores

Para ser consecuentes con nuestros valores y para ser más eficientes en la gestión de los recursos de la organización, disponemos de una **Política de Compras** donde ponemos en valor tanto **aspectos sociales, ambientales, como éticos** y definimos unos parámetros de actuación para la contratación de proveedores, más allá de criterios económicos.

Debido a la tipología de las actividades desarrolladas, el grupo trabaja con una gran diversidad de empresas proveedoras y colaboradoras, con quienes comparte la responsabilidad de ofrecer los mejores resultados, a través de la adopción de compromisos y buenas prácticas y cumpliendo con las correspondientes exigencias legales.

[GRI 2-6]

En Calaf Grup, trabajamos para establecer relaciones sólidas con los proveedores y colaboradores y los incentivamos a adoptar compromisos con la sostenibilidad y con los principios éticos que rigen nuestro comportamiento.

El equipo de compras de Calaf Grup realiza visitas presenciales a los proveedores subcontratistas para asegurar que disponen de la capacidad y el conocimiento técnico necesario para realizar los proyectos encargados. Estas visitas nos permiten establecer el límite máximo de importe a contratar a los proveedores en cuestión.

Mantenemos una estrecha relación con nuestros proveedores que amparamos mediante contrato. Nos comunicamos por correo electrónico y llamadas telefónicas con total disponibilidad, además de reuniones periódicas en las obras, en la oficina y en sus instalaciones.



QUIENES SOMOS

GOBERNANZA
RESPONSABLE Y
SOSTENIBLE

MEDIOAMBIENTE

LAS PERSONAS,
EL CENTRO DE
NUESTRA
ACTIVIDAD

COMPROMETIDOS
CON LA SOCIEDAD

EMPRESAS DEL
GRUPO CON
MODELO DE
NEGOCIO DE
IMPACTO
POSITIVO

SOBRE ESTE
INFORME

QUIENES SOMOS

GOBERNANZA
RESPONSABLE
Y SOSTENIBLE

MEDIOAMBIENTE

LAS PERSONAS,
EL CENTRO DE
NUESTRA
ACTIVIDAD

COMPROMETIDOS
CON LA SOCIEDAD

EMPRESAS DEL
GRUPO CON
MODELO DE
NEGOCIO DE
IMPACTO
POSITIVO

SOBRE ESTE
INFORME

03

MEDIOAMBIENTE

- 3.1. COMPROMISO CON EL MEDIOAMBIENTE
- 3.2. USO SOSTENIBLE DE LOS RECURSOS
- 3.3. ECONOMÍA CIRCULAR Y GESTIÓN DE RESIDUOS
- 3.4. COMPROMISO CON LA REDUCCIÓN DE EMISIONES
- 3.5. PROTECCIÓN A LA BIODIVERSIDAD
- 3.6. CERTIFICACIONES AMBIENTALES DE PROYECTOS CONSTRUCTIVOS

13 ACCIÓN
POR EL CLIMA



14 VIDA
SUBMARINA



15 VIDA
DE ECOSISTEMAS
TERRESTRES



3.1 Compromiso con el medioambiente

Utilizamos la construcción como herramienta para vertebrar mejor la sociedad, respetando el medio ambiente e innovando, trabajando con metodologías y criterios constructivos que aporten flexibilidad, eficiencia y seguridad, con la intención de generar valor económico y social.

Incorporamos criterios ambientales y sociales en el proceso de diseño de nuestras obras, poniendo el foco en el proceso de fabricación y la vida útil de la construcción.

Aportamos valor en base a una alta especialización, la calidad de ejecución, la capacidad tecnológica y un elevado compromiso con el medio ambiente.

Construimos diferente para cambiar la sociedad en la que vivimos

RESPECTO AL PLANETA

Conscientes del reto al que nos enfrentamos a nivel ambiental, todas las empresas del grupo disponen de una **Política Ambiental**, basadas y certificadas mediante la norma **ISO 14001**, que promueve una actuación respetuosa y responsable para y con el medio ambiente, que cumple con los requisitos legales, y prevé la contaminación, las buenas prácticas

ambientales a fin de minimizar los impactos negativos y preservando los recursos naturales.

Este compromiso, se refuerza conforme al Reglamento Europeo EMAS, sobre auditoria y sistema de gestión ambiental de la principal empresa del grupo, CALAF CONSTRUCTORA, que supone casi el 60% de la actividad total. Definimos un plan de acción anual y realizamos el seguimiento de los objetivos y metas que nos hemos marcado para impulsar una mejora continua. Hacemos públicos dichos objetivos en la **declaración ambiental EMAS** para Calaf Constructora.

Asimismo, en nuestro Código Ético, nos comprometemos a desarrollar nuestra actividad cuidando el entorno natural, minimizando el uso de recursos naturales y **controlando el impacto medioambiental**.

Para controlar este impacto, identificamos los aspectos ambientales de nuestras actividades y servicios, **directos e indirectos** para determinar aquellos que pueden ser significativos sobre el medio ambiente.



Llevamos a cabo evaluaciones para identificar aspectos ambientales en condiciones normales y en condiciones de emergencia. Realizamos una evaluación de los siguientes aspectos ambientales por cada obra a través de visitas a las mismas:

AFECTACIÓN DEL SUELO
EMISIONES A LA ATMÓSFERA
GESTIÓN DE RESIDUOS
GENERACIÓN DE AGUAS RESIDUALES
GENERACIÓN DE RUIDO
AFECCIONES DIVERSAS
AHORRO DE RECURSOS

También hemos identificado los aspectos ambientales significativos en nuestras oficinas.

Para mejorar nuestro comportamiento ambiental y concienciar al equipo de Calaf, hemos planificado en el año 2023 la incorporación en nuestro newsletter mensual de una sección llamada **ECOGEST** donde compartimos de forma interna consejos y buenas prácticas.

QUIENES SOMOS

GOBERNANZA
RESPONSABLE Y
SOSTENIBLE

MEDIOAMBIENTE

LAS PERSONAS,
EL CENTRO DE
NUESTRA
ACTIVIDAD

COMPROMETIDOS
CON LA SOCIEDAD

EMPRESAS DEL
GRUPO CON
MODELO DE
NEGOCIO DE
IMPACTO
POSITIVO

SOBRE ESTE
INFORME

3.2 Uso sostenible de los recursos

Somos conscientes del uso intensivo de los recursos en nuestro sector, aunque no siempre tenemos capacidad de decisión en el uso de los materiales, podemos proponer en la fase de diseño, aquellos que sean más sostenibles.

La **metodología BIM** nos permite diseños en nuestras construcciones mucho más eficientes y precisos, gracias a las simulaciones que podemos generar en 3D, podemos definir las cantidades de materiales que necesitaremos con máxima precisión y así reducir mermas en materiales.

[GRI 301-1] Los principales **materiales** que necesitamos para el desarrollo de nuestra actividad son el hormigón, los materiales cerámicos, el cemento seco y los áridos.

CONSUMO DE MATERIALES ¹

Consumo de Materiales	2021	2022	Var (%)
Hormigón (m3)	32.956,17	84.735,68	157,12%
Bloque de hormigón (Tn)	1.654,33	2.535,33	53,25%
Cemento	5.694,05	2.866,06	-49,67%
Árido (Tn)	46.636,80	993,16	-97,87%
Material cerámico (Tn)	4.382,69	1.781,93	-53,34%

Hemos obtenido la etiqueta DAP (Declaración Ambiental de Producto) verificada para el hormigón que producimos en nuestra planta. Esta etiqueta nos permite ser transparentes en mostrar la información clave para la mejora ambiental de los productos y da cobertura al etiquetado que se solicita para las certificaciones ambientales como LEED y BREEAM.

En nuestras oficinas tenemos un consumo significativo de papel ya que es donde realizamos la gestión técnica y administrativa de nuestra actividad. Actualmente usamos papel con certificación FSC libre de cloro, pero empezaremos a priorizar el papel reciclado.



1 - Datos disponibles para Calaf Constructora, en el período de auditoría EMAS (Octubre 2020-Septiembre 2021 y Octubre 2021-Septiembre 2022)

QUIENES SOMOS

GOBERNANZA
RESPONSABLE Y
SOSTENIBLE

MEDIOAMBIENTE

LAS PERSONAS,
EL CENTRO DE
NUESTRA
ACTIVIDAD

COMPROMETIDOS
CON LA SOCIEDAD

EMPRESAS DEL
GRUPO CON
MODELO DE
NEGOCIO DE
IMPACTO
POSITIVO

SOBRE ESTE
INFORME

QUIENES SOMOS

GOBERNANZA
RESPONSABLE Y
SOSTENIBLE

MEDIOAMBIENTE

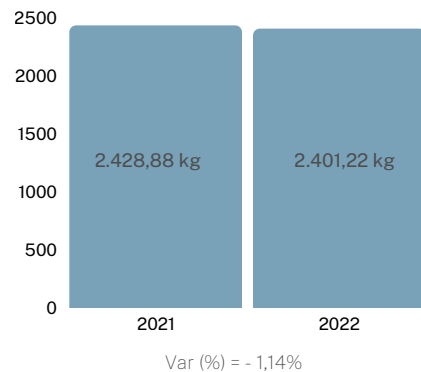
LAS PERSONAS,
EL CENTRO DE
NUESTRA
ACTIVIDAD

COMPROMETIDOS
CON LA SOCIEDAD

EMPRESAS DEL
GRUPO CON
MODELO DE
NEGOCIO DE
IMPACTO
POSITIVO

SOBRE ESTE
INFORME

Nos hemos propuesto el objetivo de reducir papel y tinta en nuestras oficinas y recomendamos a las personas de la empresa que impriman a doble cara y en escala de grises. Estas medidas de concienciación nos han ayudado a reducir el consumo de papel²:



Para seguir mejorando, en la Planta de Hormigón de Calaf Constructora pondremos en marcha un sistema de albaranes digitales que nos permitirá reducir el consumo de papel, ser más eficientes en la gestión y optimizar el transporte.

APUESTA POR LA ENERGÍA VERDE

En nuestra empresa apostamos claramente por la energía verde, y de hecho la comercialización de esta energía, es la razón de ser de nuestra empresa Astralcad que es la única proveedora de energía de nuestras oficinas centrales.

En las oficinas, el uso de la energía eléctrica es para la iluminación y para el uso de los equipos electrónicos (ordenadores, fotocopiadoras e impresoras).

En las obras, la energía eléctrica, nos permite la iluminación de las casetas de obra y el funcionamiento de los equipos y maquinaria necesarias para nuestra actividad como son las radiales, pulidoras, grúas, montacargas, etc. La electricidad que consumimos aquí proviene de la red eléctrica pública cuando disponemos de acometida. Provisionalmente generamos electricidad con grupos electrógenos de gasoil, si la compañía eléctrica responsable no ha instalado acometida.

Con la voluntad de mejora continua, este año hemos empezado a gestionar nuestros datos de consumos para el resto de empresas del grupo.

Datos de consumo de energía³

Energía (kWh)	2021	2022	Var (%)
Obras	89.066,40	265.355,76	197,93%
Oficina	198.826,88	102.802,90	-48,30%
Plantas	-	51.506	-
TOTAL	287.893,28	419.664,66	45,77%



3- Presentamos datos de consumos unificados para Calaf Constructora y Serom para 2022, mientras que los datos de 2021 solo son de Calaf Constructora, ya que no disponemos de más información del año anterior. Para las plantas, disponemos del consumo de 2022

QUIENES SOMOS

GOBERNANZA
RESPONSABLE Y
SOSTENIBLE

MEDIOAMBIENTE

LAS PERSONAS,
EL CENTRO DE
NUESTRA
ACTIVIDAD

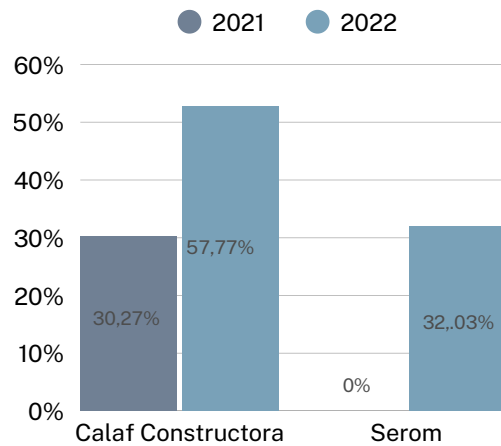
COMPROMETIDOS
CON LA SOCIEDAD

EMPRESAS DEL
GRUPO CON
MODELO DE
NEGOCIO DE
IMPACTO
POSITIVO

SOBRE ESTE
INFORME

ENERGÍA RENOVABLE

Hemos aumentado sustancialmente este año el uso de renovables a pesar del aumento de energía en las obras. Dicha apuesta nos ha permitido reducir las emisiones a la atmósfera.



Para 2023 hemos planificado la instalación de placas solares para autoconsumo en nuestras oficinas y en la planta de hormigón (Pemacsa), que en este caso nos permitirá generar un 37% de la energía que consumimos.

Para el desplazamiento del personal y el funcionamiento de la maquinaria en el desempeño de nuestra actividad necesitamos combustibles de origen fósil:

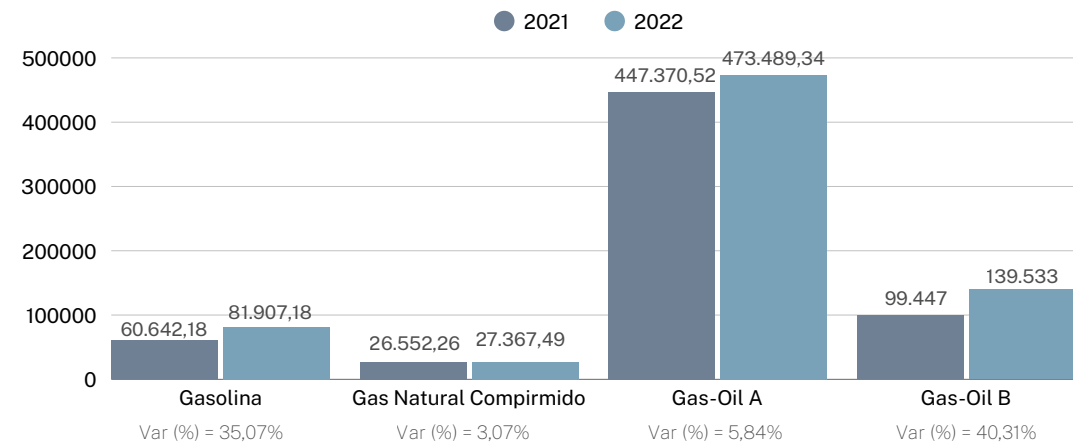
- Gasolina: para vehículos de empresa.
- Gas Natural Comprimido: para vehículos de empresa.
- Gasoil-A: para vehículos de empresa y para maquinaria de la construcción con permiso de circulación.
- Gasoil-B: maquinaria para la construcción sin permiso de circulación como zanjadoras o máquinas que transportamos con vehículos especiales.

[GRI 3-3] Renovamos progresivamente la flota de vehículos aumentando el número de vehículos híbridos o eléctricos para reducir los Gases de Efecto Invernadero, el personal técnico de obra dispone de vehículo de empresa para visitar las obras.

Un **7% de nuestra flota de vehículos ya es eléctrica**, durante el 2022 los vehículos de gasoil se redujeron en un 2% mientras que incrementamos los híbridos de gasolina en un 3%. Trabajaremos para consolidar esta tendencia durante el 2023. La renovación de la flota de hormigoneras también nos ayudará a reducir el consumo de gasoil, ya que son más eficientes.

Disponemos de un depósito de gasoil soterrado en nuestras instalaciones legalizado para proveernos de este combustible.

Consumo de combustibles fósil ⁴



4 - Hemos incorporado para el 2022 el consumo de gasoil de Serom a los datos de Calaf Constructora y trabajaremos en 2023 para disponer del resto de datos.

QUIENES SOMOS

GOBERNANZA
RESPONSABLE Y
SOSTENIBLE

MEDIOAMBIENTE

LAS PERSONAS,
EL CENTRO DE
NUESTRA
ACTIVIDAD

COMPROMETIDOS
CON LA SOCIEDAD

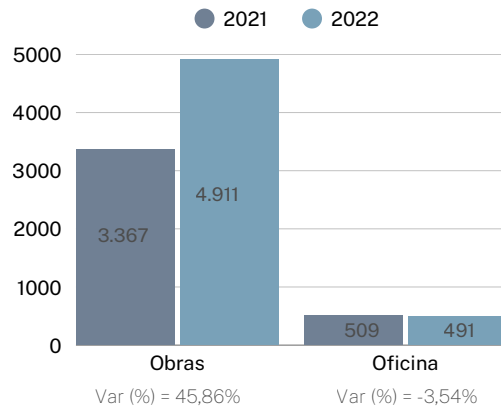
EMPRESAS DEL
GRUPO CON
MODELO DE
NEGOCIO DE
IMPACTO
POSITIVO

SOBRE ESTE
INFORME

AGUA

[GRI 303-1] El consumo que hacemos del agua es de uso sanitario y de limpieza en las oficinas. En las obras además usamos agua para la fabricación de materiales o para el uso de máquinas de corte. En ambas instalaciones usamos agua de la red municipal de abastecimiento.

Consumo de agua según tipo de instalación (m3)⁵



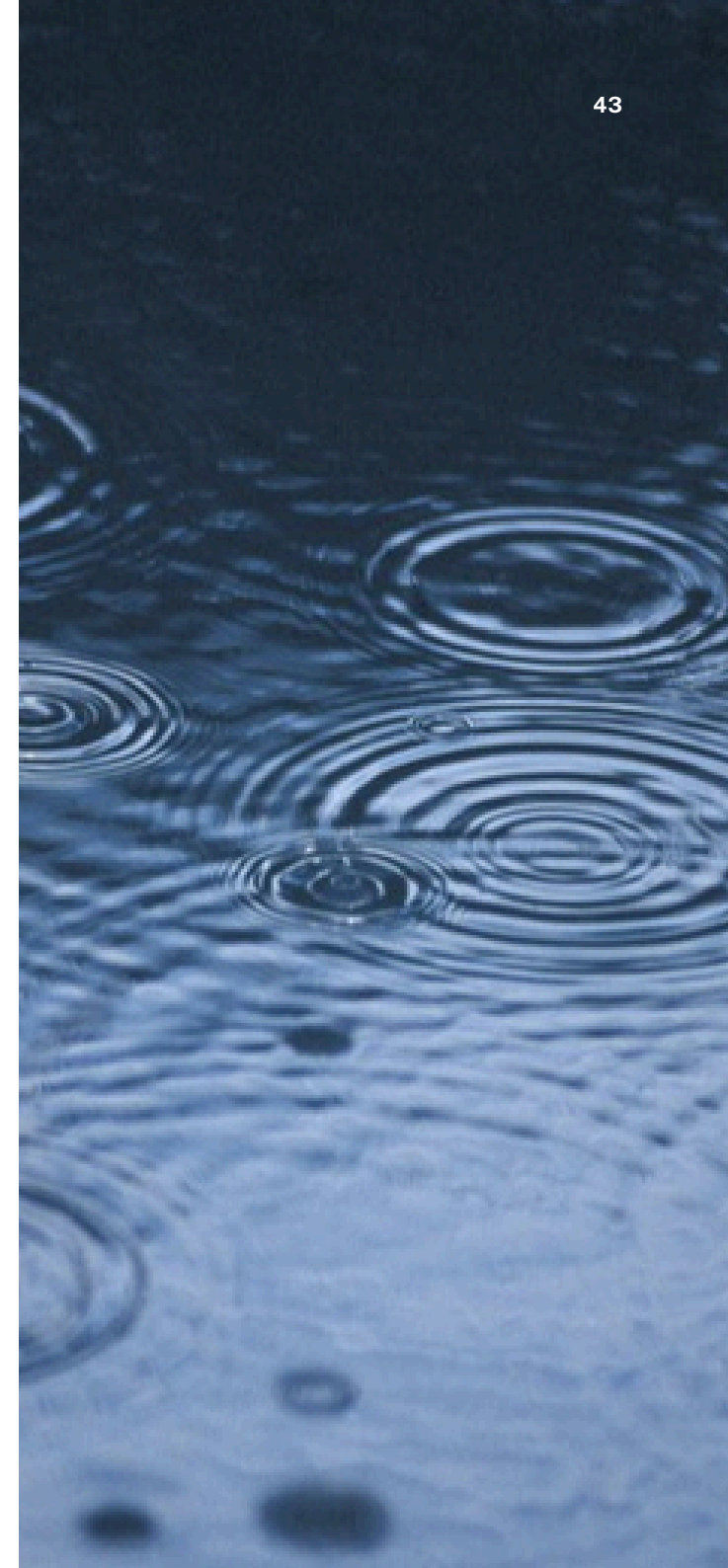
El aumento del consumo de agua respecto al año anterior en las obras, se debe al aumento de la actividad en 2022 así como a la tipología de obras que nos han contratado y hemos trabajado

Aunque nuestra actividad no está considerada como potencialmente contaminadora, cumpliendo con la legislación vigente, disponemos de autorización de evacuación de aguas residuales a la red pública de alcantarillado que conduce sus aguas a la Estación Depuradora de Aguas Residuales (EDAR) de Calaf.

Las aguas residuales que generamos son básicamente sanitarias y pluviales. Disponemos de un sistema de recogida de aguas pluviales para la limpieza de las hormigoneras.



5 - Hemos incorporado para el 2022 el consumo de agua en obras de Serom.



3.3

Economía Circular y Gestión de Residuos

RESIDUOS

[GRI 3-3] Los residuos son desechos derivados de nuestra actividad y debemos gestionarlos correctamente. Trabajamos en ser más precisos en la segregación de éstos y para poder gestionar los datos de todas las empresas del grupo. Elaboramos el **Plan de Gestión Residuos por obra en cumplimiento del RD 105/2008**.

Generamos residuos en las obras principalmente, los gestionamos en cada una de ellas a través de un gestor externo que nos certifica el volumen y progresivamente **somos capaces de gestionar los residuos de forma más eficiente** con mejores niveles de segregación.

Hemos definido un procedimiento para gestionar los residuos en los centros fijos, así como organizar la gestión de residuos en obras de construcción y derribos, facilitando el registro, intercambio de información con la Agència Catalana de Residus y mejorando en la trazabilidad de éstos.

Hemos conseguido reducir un **89%** los residuos no peligrosos generados.

En parte, gracias a la revalorización de tierra y piedras, que no hemos llevado al vertedero. Durante el año 2022 hemos gestionado un total de 8.785,71 Tn⁶ de residuos, muchos menos que en 2021 que fueron 41.994,09 Tn. En el año 2022 gestionamos tierras, piedras y residuos que contenían una cantidad de amianto anormalmente alta, esto se produjo antes de nuestra actividad en la ejecución de las obras contratadas y por lo tanto no podemos influir en ello para mejorarlo.

Este tipo de condiciones adversas pueden tener relación con actividades anteriores a nuestra actuación que escapan de nuestro control.



6 - Incorporamos los datos de los residuos generados por Serom en 2022 que no habíamos podido reportar para el 2021.

QUIENES SOMOS

GOBERNANZA
RESPONSABLE Y
SOSTENIBLE

MEDIOAMBIENTE

LAS PERSONAS,
EL CENTRO DE
NUESTRA
ACTIVIDAD

COMPROMETIDOS
CON LA SOCIEDAD

EMPRESAS DEL
GRUPO CON
MODELO DE
NEGOCIO DE
IMPACTO
POSITIVO

SOBRE ESTE
INFORME

QUIENES SOMOS

GOBERNANZA
RESPONSABLE Y
SOSTENIBLE

MEDIOAMBIENTE

LAS PERSONAS,
EL CENTRO DE
NUESTRA
ACTIVIDAD

COMPROMETIDOS
CON LA SOCIEDAD

EMPRESAS DEL
GRUPO CON
MODELO DE
NEGOCIO DE
IMPACTO
POSITIVO

SOBRE ESTE
INFORME

Residuos no peligrosos (Tn)

Residuos no peligrosos (Tn)	2020	2021	2022
Envases de papel y cartón	0	3,7	29,08
Neumáticos	0	0,3	0
Hormigón	12	1.820,11	893,32
Ladrillos	0	8,20	28,42
Tejas y materiales cerámicos	0	28,98	8,82
Mezclas de hormigón, ladrillos, tejas y materiales cerámicos	1.639,38	8.065,74	3.942,29
Madera	938,88	1.218,81	220,83
Plásticos	114,02	94,04	20,91
Mexcla bituminosa	0	14,14	288
Hierro y acero	1,54	0,74	0
Tierra y piedras	455	21.365,65	147,80
Materiales de aislamiento	1.266,21	3.232,11	0
Materiales de construcción a base de yeso	0	43,84	91,52
Residuos mezclados de construcción y demolición	1.296,70	4.703,72	2.940,49
Fracción no compostada de residuos de procedencia animal o vegetal	0	3	3,56
Residuos de cribado	153	153,66	0
Papel y cartón	169,34	280,43	1,56
Vidrio	0	12	5
Madera diferente a la especificada en el código 200137	128,76	552,77	57,60
Materiales	0	31,43	2,33
Residuos biodegradables	1	0	0
Mezclas de residuos municipales	130,85	360,72	104,18
TOTAL	6.306,68	41.994,09	8.785,71

QUIENES SOMOS

GOBERNANZA
RESPONSABLE Y
SOSTENIBLE

MEDIOAMBIENTE

LAS PERSONAS,
EL CENTRO DE
NUESTRA
ACTIVIDAD

COMPROMETIDOS
CON LA SOCIEDAD

EMPRESAS DEL
GRUPO CON
MODELO DE
NEGOCIO DE
IMPACTO
POSITIVO

SOBRE ESTE
INFORME

Residuos peligrosos (Tn)

Residuos no peligrosos (Tn)	2020	2021	2022
Residuos de pintura y barniz que contienen disolventes orgánicos u otras sustancias peligrosas	0	0,25	0
Residuos de adhesivos y sellantes que contienen disolventes orgánicos u otras sustancias peligrosas	0	0	0,08
Fueloil y gasoil	0	1,10	0
Envases con restos de sustancias peligrosas	0	0,25	0,1
Absorbentes, materiales de filtración, trapos de limpieza y ropa protectora contaminados por sustancias peligrosas	0	0	0
Aerosoles	0	1,01	0,22
Vidrio, plástico y madera que contienen sustancias peligrosas o están contaminadas por éstas	0	1,30	0
Tierra y piedras que contienen sustancias peligrosas	0	0,08	0
Materiales de construcción que contienen amianto	0,64	62,66	1,45
Materiales de construcción a base de yeso contaminantes con sustancias peligrosas	0	0	2,08
Residuos de construcción y demolición que contienen mercurio	0	0	13,26
Otros residuos de construcción y demolición (incluidos los residuos mezclados) que contienen sustancias peligrosas	0	8,28	0
Equipos rechazados que contienen clorofluorocarburos	1,24	0	0
TOTAL	1,88	74,93	17,19

Para seguir mejorando en la gestión de residuos, trabajaremos para reducir el 10% de los residuos de las obras, poder valorizar el 100% de las tierras como material natural excavado, evitando que entre en el vertedero y, formaremos al personal de obra para poder segregar los residuos en origen.

Trabajamos con el reto de avanzar en la economía circular.



QUIENES SOMOS

GOBERNANZA
RESPONSABLE Y
SOSTENIBLE

MEDIOAMBIENTE

LAS PERSONAS,
EL CENTRO DE
NUESTRA
ACTIVIDAD

COMPROMETIDOS
CON LA SOCIEDAD

EMPRESAS DEL
GRUPO CON
MODELO DE
NEGOCIO DE
IMPACTO
POSITIVO

SOBRE ESTE
INFORME

En nuestra planta de hormigón hemos planificado un **sistema de reciclado del árido** que proviene del lavado de las cubas de hormigón que nos permitirá recuperar el residuo de hormigón para cerrar el círculo. En esta línea estudiamos la viabilidad de fabricar bloques de hormigón reciclado para usos determinados que también nos permitiría obtener materia prima de materiales que de otra forma serían residuos.

Conscientes de la importancia de las alianzas para ser más sostenibles, buscamos oportunidades de crear sinergias con empresas del sector para valorizar residuos de las obras. Estudiamos la manera de obtener **materia prima alternativa a partir de residuo pétreo** para la fabricación de cementos y en la selección de residuos no pétreos para uso como combustible sólido recuperado.

Desde Picvisa, una de las empresas de nuestro grupo con claro modelo de negocio de impacto positivo, revalorizamos diferentes residuos como pequeños plásticos, vidrio y textil.

También trabajamos para **revalorizar el gas excedente de las depuradoras** que gestionamos para poderlo reutilizar en la red doméstica.

No se han llevado a cabo acciones específicas ni contamos con planes específicos para combatir el desperdicio de alimentos ya que no es relevante para nuestra actividad.

En nuestra voluntad de reducir residuos, durante el 2022, sustituimos las cafeteras de cápsulas en las oficinas centrales, por cafeteras automáticas de café molido. Esto nos ha permitido evitar el consumo de 5.850 cápsulas de café, extraer de la tierra 6 Kg de aluminio⁷ y la generación de 82 Kg de residuos.

Este año disponemos de datos sobre residuos en **Calaf Industrial**:

Residuos no peligrosos (Tn)

Residuos no peligrosos (Tn)	2020	2021	2022
Componentes retirados de equipos rechazados no peligrosos	0	0,01	0
Mezclas de hormigón, ladrillos, tejas y materiales cerámicos	0	10	0
Cables de cobre	0	0,41	0
Papel y cartón	2,95	3,94	2,28
Aparatos informáticos y electrónica fuera de uso	0	0,43	0
Pequeños aparatos domésticos	0	0,03	0
Madera diferente a la especificada en el código 200137	9,58	7,74	6,42
Metales	3,93	7,53	3,86
Mezclas de residuos municipales	21	13	16
Otros banales	0	1,16	0
TOTAL	37,72	44,25	13

7 - Datos proporcionados por Incapto, nuestro proveedor de café en grano, en base al consumo de 59 kg de café

QUIENES SOMOS

GOBERNANZA
RESPONSABLE Y
SOSTENIBLE

MEDIOAMBIENTE

LAS PERSONAS,
EL CENTRO DE
NUESTRA
ACTIVIDAD

COMPROMETIDOS
CON LA SOCIEDAD

EMPRESAS DEL
GRUPO CON
MODELO DE
NEGOCIO DE
IMPACTO
POSITIVO

SOBRE ESTE
INFORME

Residuos peligrosos (Tn)

Residuos peligrosos (Tn)	2020	2021	2022
Envases con restos de sustancias peligrosas	0,11	51	0,17
Baterías de plomo	0	0,02	0
Aerosoles	0,11	0	0,05
Gases en recipientes a presión que contiene sustancias peligrosas	0	232	0
TOTAL	0,22	283,02	0,22

Datos correspondientes a residuos de **Calaf Trenching**:

Residuos no peligrosos (Tn)

Residuos no peligrosos (Tn)	2020	2021	2022
Hormigón	0	18	4
Mezclas de hormigón, ladrillos, tejas y materiales cerámicos	158	44	4
Madera - Palés	2,70	0,44	1
Hierro y acero	10,94	33,72	10,76
Papel y cartón	0,82	1,60	0,52
Metales	0	7,96	20
Mezclas de residuos municipales	3,96	3,20	8,02
Otros banales	1,70	2,10	2,04
TOTAL	178,12	111,02	50,04

QUIENES SOMOS

GOBERNANZA
RESPONSABLE Y
SOSTENIBLE

MEDIOAMBIENTE

LAS PERSONAS,
EL CENTRO DE
NUESTRA
ACTIVIDAD

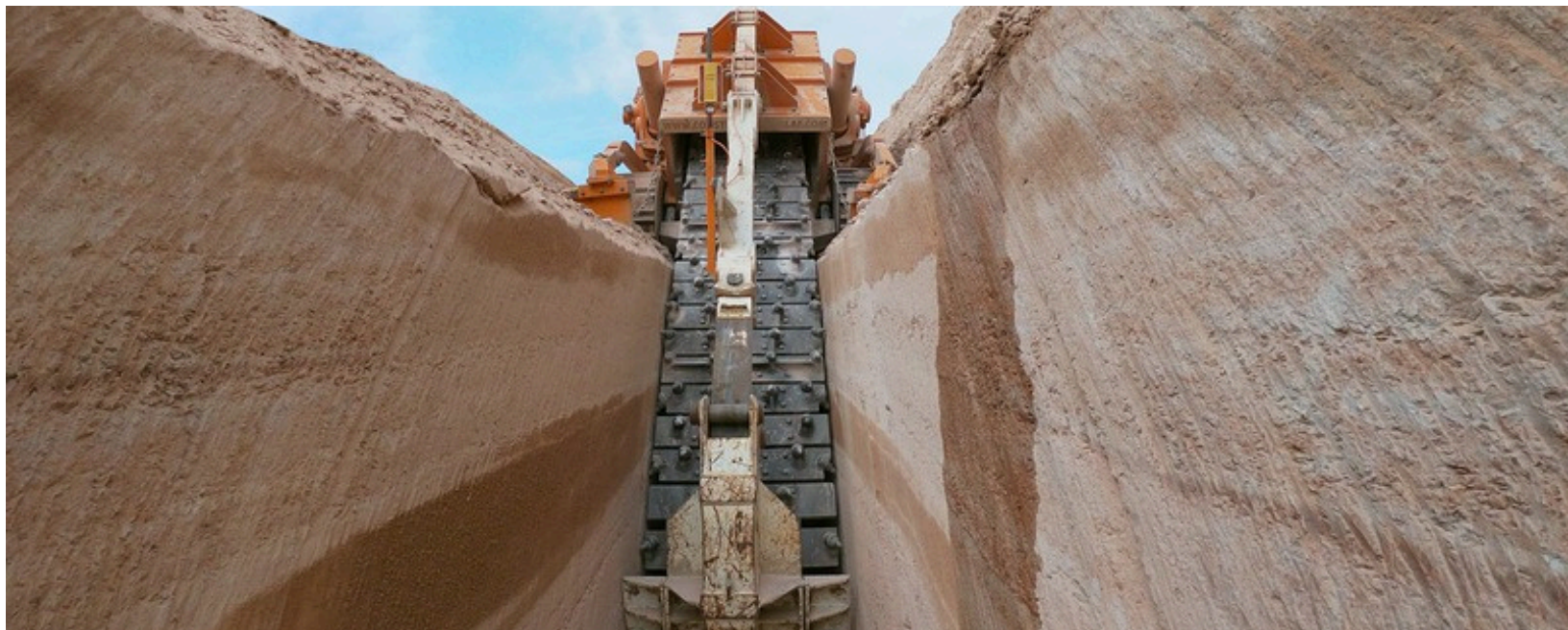
COMPROMETIDOS
CON LA SOCIEDAD

EMPRESAS DEL
GRUPO CON
MODELO DE
NEGOCIO DE
IMPACTO
POSITIVO

SOBRE ESTE
INFORME

Residuos peligrosos (Tn)

Residuos peligrosos (Tn)	2020	2021	2022
Aceites minerales no clorados de motor, de transmisión mecánica y lubricantes	2,79	2,79	5,31
Filtros de aceite	0,60	0,60	0,52
Absorbentes, trapos de limpieza contaminados con sustancias peligrosas	0	1,11	1,75
Filtro de aire	0	0	0,21
Envases con restos de sustancias peligrosas	0	0,25	0,30
Baterías de plomo	0,60	1,80	0,60
Aerosoles	0	0,18	0,16
TOTAL	4,17	2,23	8,85



3.4 Compromiso con la reducción de emisiones

LA HUELLA DE CARBONO

[GRI 3-3] Como consecuencia de nuestra actividad generamos emisiones en la atmósfera, especialmente en las obras (más que en las oficinas). En el análisis de los aspectos ambientales, hemos percibido que son significativas las emisiones de Gases de Efecto Invernadero (GEI) debido a los desplazamientos de las personas trabajadoras a los centros de trabajo y a las obras y, aunque no sean tan significativas, también generamos emisiones por el transporte de residuos y el de los proveedores al centro de trabajo.

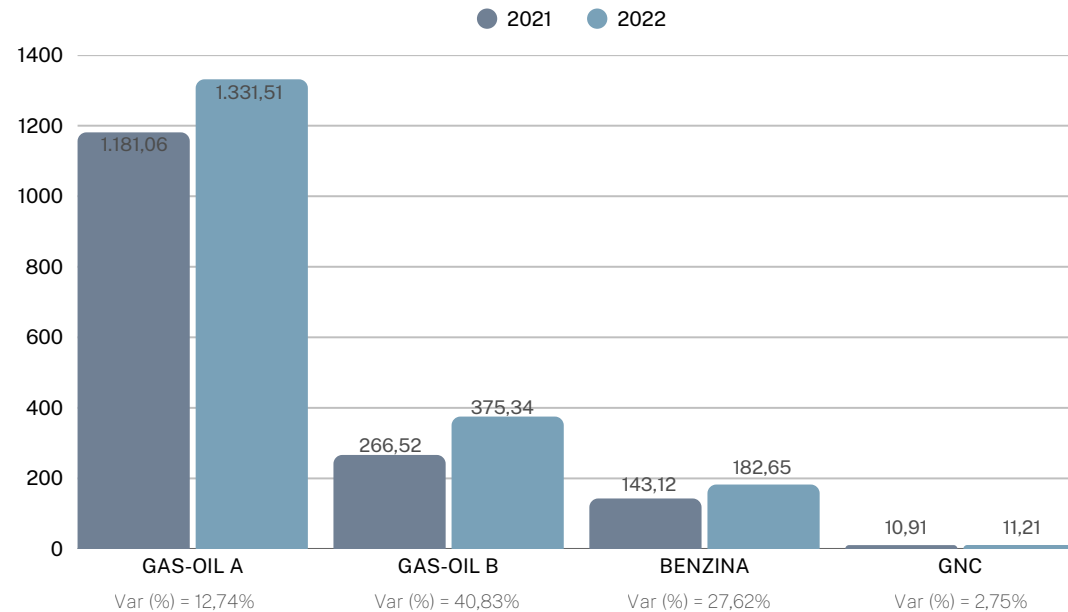
Hemos identificado el riesgo que implican las operaciones de movimiento de tierras y derribos en la afectación de la calidad del aire, para mitigarlo aplicamos medidas correctivas según las condiciones de las obras.

[GRI 305-1, GRI 305-2] Hemos cuantificado las emisiones de GEI⁸ para tener constancia de su magnitud y poder definir objetivos de reducción.

Este año se han calculado las emisiones de alcance 1 (emisiones directas de la actividad de la empresa) y de alcance 2 (emisiones indirectas generadas por la electricidad).

Las emisiones de Alcance 1 han aumentado un 14,25% debido al aumento de consumo de Gas-oil B por el incremento de la actividad:

Emisiones Alcance 1 (Tn)



Durante el 2022 hemos conseguido **reducir las emisiones⁹ de Alcance 2 en un 27%** porque hemos aumentado el consumo de energías renovables:

Emisiones Alcance 2 (Tn)

Energía (kWh)	2021	2022	Var (%)
Asociadas al consumo eléctrico	132,73	96,63	-27,20%

8 - Para el cálculo nos hemos basado en la última versión disponible (abril 2022) de la Guía práctica para el cálculo de emisiones GEI de la Oficina Catalana del Canvi Climàtic.

9 - Para el cálculo de las toneladas de CO2 emitidas se usa el factor de Kg de CO2 por KWh que proporciona la empresa comercializadora.

QUIENES SOMOS

GOBERNANZA RESPONSABLE Y SOSTENIBLE

MEDIOAMBIENTE

LAS PERSONAS, EL CENTRO DE NUESTRA ACTIVIDAD

COMPROMETIDOS CON LA SOCIEDAD

EMPRESAS DEL GRUPO CON MODELO DE NEGOCIO DE IMPACTO POSITIVO

SOBRE ESTE INFORME

QUIENES SOMOS

GOBERNANZA
RESPONSABLE Y
SOSTENIBLE

MEDIOAMBIENTE

LAS PERSONAS,
EL CENTRO DE
NUESTRA
ACTIVIDAD

COMPROMETIDOS
CON LA SOCIEDAD

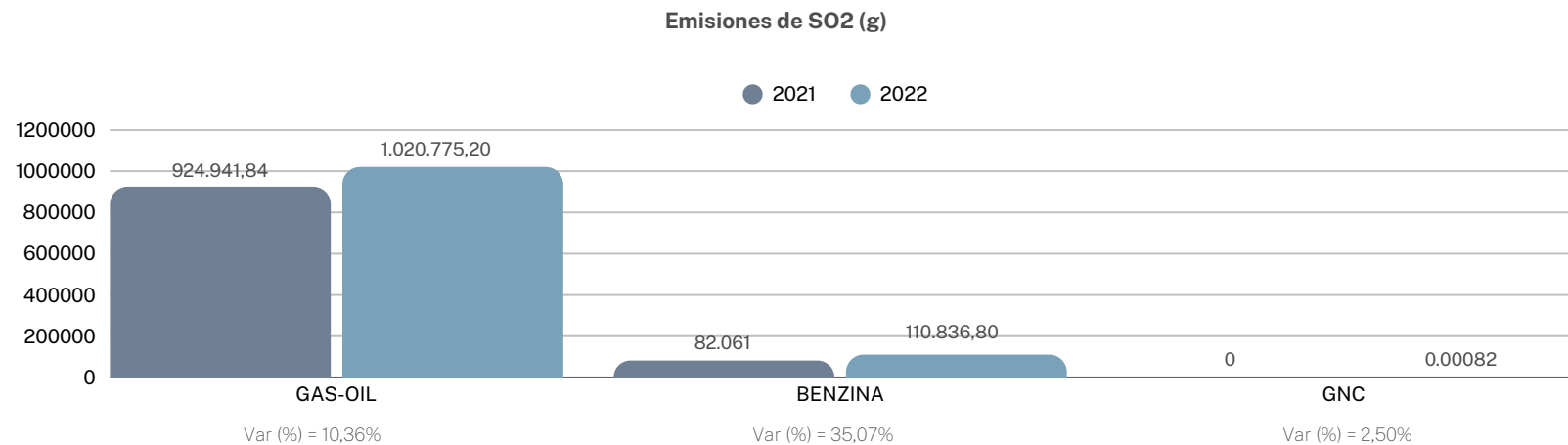
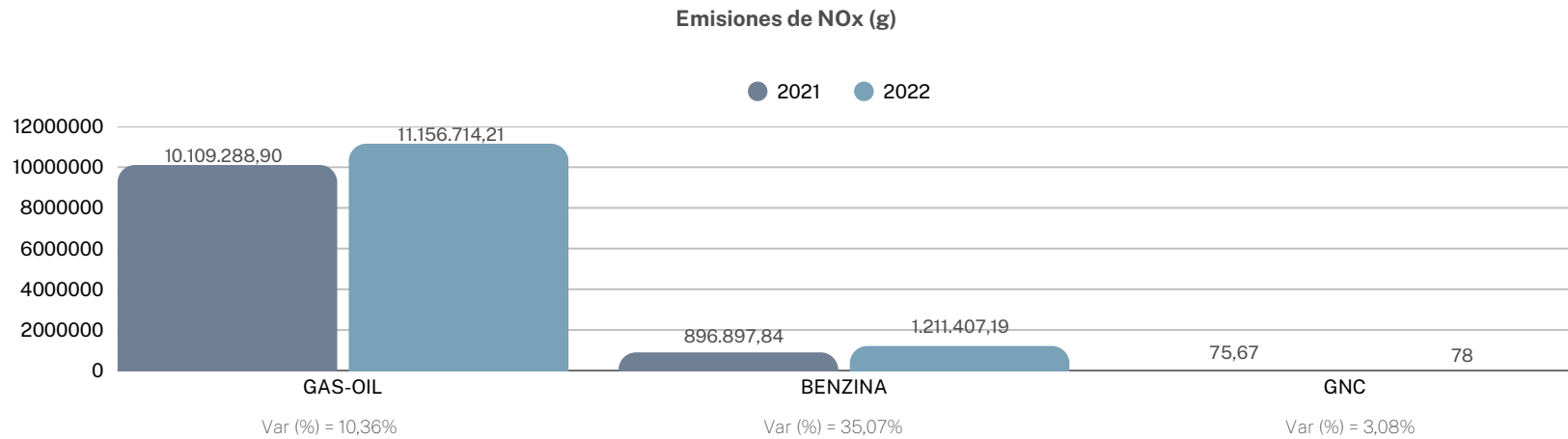
EMPRESAS DEL
GRUPO CON
MODELO DE
NEGOCIO DE
IMPACTO
POSITIVO

SOBRE ESTE
INFORME

Elaboramos un plan donde sistematizamos la recogida de datos sobre las emisiones que generamos en el año 2021 para **reducir en un 50% estas emisiones** en 2025, principalmente en Calaf Constructora y este año hemos registrado las de Serom.

Hemos empezado a renovar la flota de camiones de Calaf Constructora (Pemacsa) e incorporado un innovador **sistema de geolocalización que permite optimizar las rutas en tiempo real con el correspondiente ahorro de combustible y emisiones.**

Emisiones¹⁰ de gases NOx, SO2 y PM, considerando el consumo de combustible de Calaf Constructora:



10 - Para el cálculo se ha utilizado la Guia càlculs d'emissions de contaminants a l'atmosfera de 2013 de la GENCAT. Taula 2.4

QUIENES SOMOS

GOBERNANZA
RESPONSABLE Y
SOSTENIBLE

MEDIOAMBIENTE

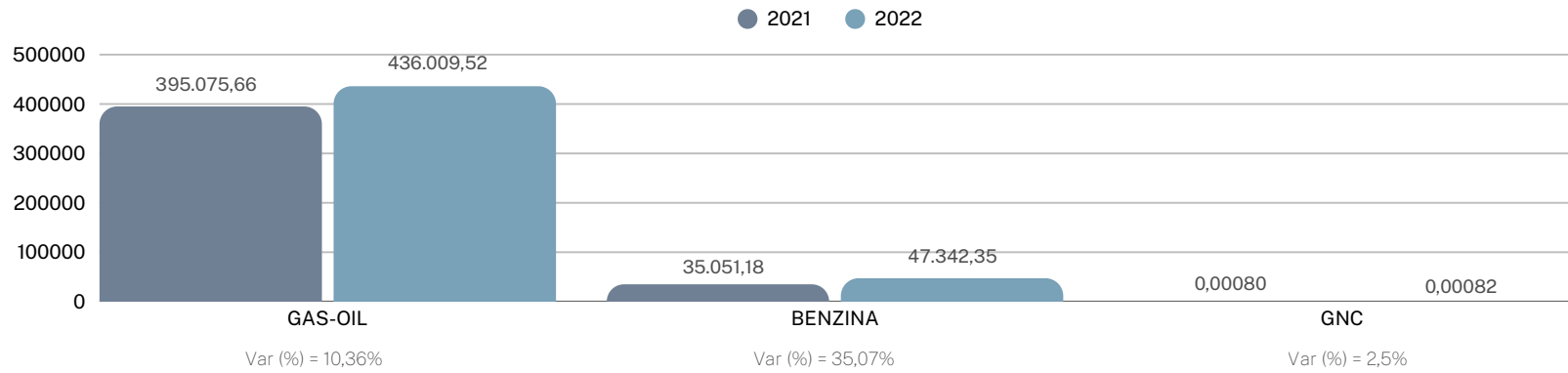
LAS PERSONAS,
EL CENTRO DE
NUESTRA
ACTIVIDAD

COMPROMETIDOS
CON LA SOCIEDAD

EMPRESAS DEL
GRUPO CON
MODELO DE
NEGOCIO DE
IMPACTO
POSITIVO

SOBRE ESTE
INFORME

Emisiones de PM (g)



3.5

Protección a la Biodiversidad

QUIENES SOMOS

GOBERNANZA
RESPONSABLE Y
SOSTENIBLE

MEDIOAMBIENTE

LAS PERSONAS,
EL CENTRO DE
NUESTRA
ACTIVIDAD

COMPROMETIDOS
CON LA SOCIEDAD

EMPRESAS DEL
GRUPO CON
MODELO DE
NEGOCIO DE
IMPACTO
POSITIVO

SOBRE ESTE
INFORME

Nos preocupamos por el impacto de nuestra actividad sobre el medio ambiente, la flora y fauna y para minimizarlo aplicamos buenas prácticas como:



Delimitación del perímetro de la obra para afectar la mínima área posible, así como de la zona de paso de maquinaria.



Delimitación de los árboles que estén dentro del área de la obra que no tengan que estar afectados.



Disponibilidad de medios para la lucha contra incendios.



Prohibición de encender fuegos.



Planificación de las instalaciones auxiliares en zonas de bajo valor ecológico, evitando las zonas de especial protección y zonas especiales de protección de aves.



Trabajar con maquinaria certificada CE y con las inspecciones y mantenimientos al día para reducir el impacto acústico.



Planificación de actividades fuera de época de cría de la fauna.



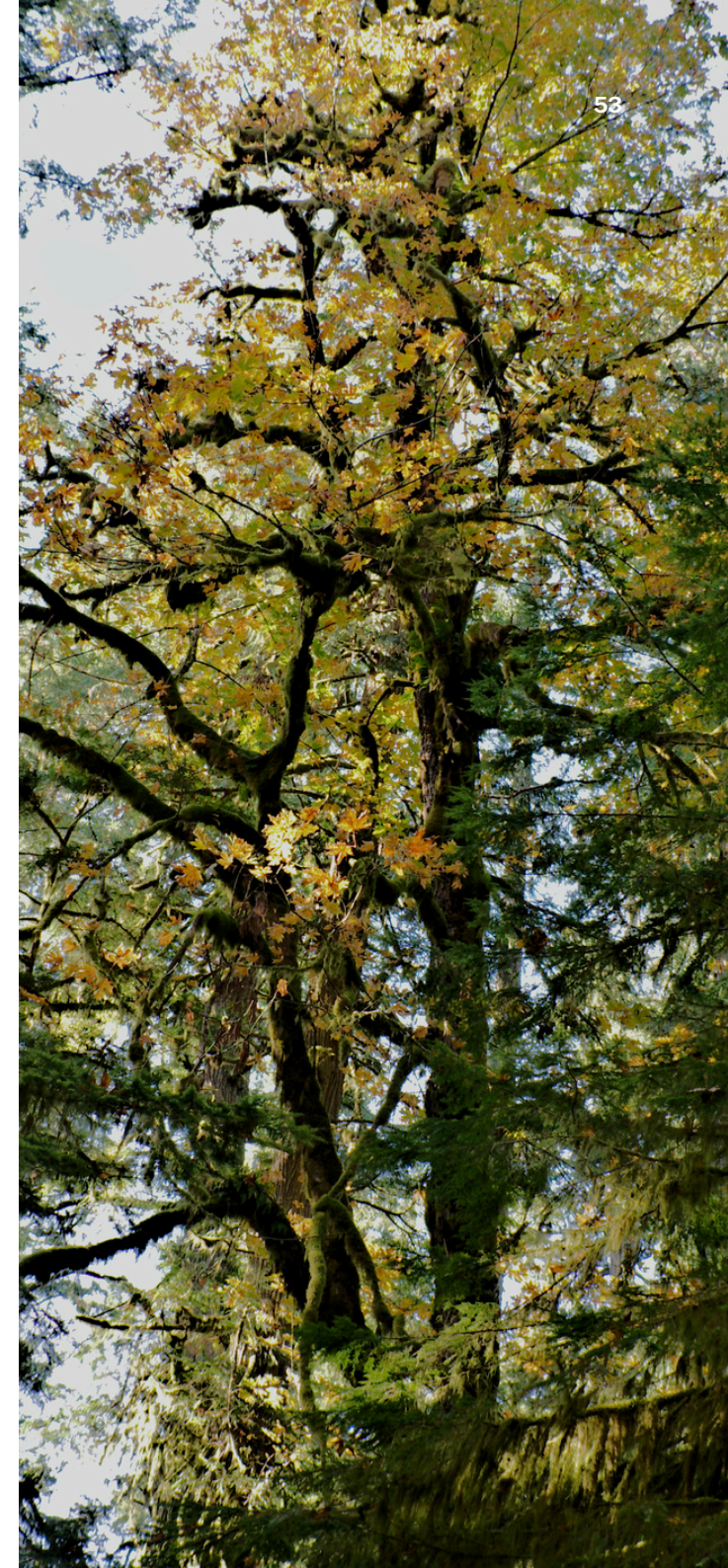
Restauración de las características iniciales de la zona una vez finalizada la obra.

Los daños que se podrían producir sobre la flora y fauna son principalmente debidos a la circulación de maquinaria, desbroce, movimientos de tierras o demoliciones.

[GRI 304-2] Cumplimos la legislación aplicable protegiendo la biodiversidad, en cada uno de los territorios donde operamos.

En 2022 no se han registrado impactos significativos de las actividades, los productos y los servicios en la biodiversidad.

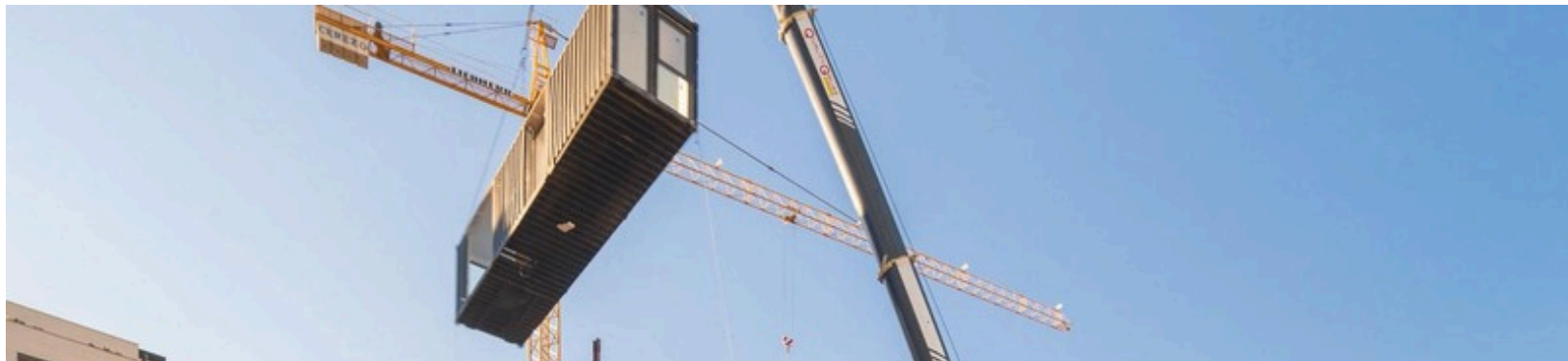
Nuestra actividad no está clasificada como potencialmente contaminante del suelo según el RD 9/2005.



3.6 Certificaciones ambientales de proyectos constructivos

Apostamos por una construcción más sostenible y social, para ello, en múltiples ocasiones realizamos colaboraciones empresariales (UTES) con otras constructoras y abordamos proyectos más grandes y complejos, así aprovechamos sinergias e intentamos abaratar costes y distribuir riesgos implícitos en el proyecto.

A continuación, detallamos los proyectos constructivos donde se aplican criterios de sostenibilidad, algunas de ellas con certificados sostenibles LEED y BREEAM¹¹ a cuyos requerimientos nos ajustamos y aportamos nuestra experiencia de desarrollo en este tipo de edificios:



11 - LEED y BREEAM son certificaciones de edificación sostenible cuyo objetivo es ayudar a los propietarios y operadores de edificios a ser ambientalmente responsables y utilizar los recursos de manera eficiente.

QUIENES SOMOS

GOBERNANZA
RESPONSABLE Y
SOSTENIBLE

MEDIOAMBIENTE

LAS PERSONAS,
EL CENTRO DE
NUESTRA
ACTIVIDAD

COMPROMETIDOS
CON LA SOCIEDAD

EMPRESAS DEL
GRUPO CON
MODELO DE
NEGOCIO DE
IMPACTO
POSITIVO

SOBRE ESTE
INFORME

QUIENES SOMOS

GOBERNANZA
RESPONSABLE Y
SOSTENIBLE

MEDIOAMBIENTE

LAS PERSONAS,
EL CENTRO DE
NUESTRA
ACTIVIDAD

COMPROMETIDOS
CON LA SOCIEDAD

EMPRESAS DEL
GRUPO CON
MODELO DE
NEGOCIO DE
IMPACTO
POSITIVO

SOBRE ESTE
INFORME

- **APROP** (Alojamientos de Proximidad Provisionales) realizados con métodos industrializados a partir de contenedores marítimos reciclados, se enmarcan en la apuesta municipal de innovar para hacer frente a la emergencia habitacional. Un modelo de alojamientos de construcción rápida, off-site y sostenible con baja huella de CO2 que tiene como objetivo evitar la expulsión de vecinos de los barrios. En términos de sostenibilidad, se opta por la utilización de elementos y materiales provenientes del reciclaje, especialmente los contenedores. Con la utilización de sistemas pasivos y de la producción de energía propia mediante placas solares se puede lograr un importante ahorro y eficiencia energética.

- **La Clota**, 105 pisos con baños industrializados que, al ser construidos fuera de la parcela de la obra, tienen un menor impacto medioambiental. Se reducen los residuos y escombros gracias a la planificación y organización industrial de la producción. Impulsados por la cooperativa Fem Ciutat a través de una colaboración público-comunitaria.

- **INHAB** en C/ Venezuela. Edificio residencial de nueva construcción, con 60 viviendas para personas mayores, 80 viviendas de alquiler social y 17 alojamientos colectivos. Hay una planta sótano destinada a aparcamiento, cubierta con tendederos colectivos, lavandería, instalación de placas solares fotovoltaicas y huertos urbanos. Consta de estructura prefabricada de hormigón y fachada seca prefabricada, más sostenible ya que minimiza los residuos que genera, rápida de colocar y ahorro energético debido al aislamiento térmico y también acústico que aporta mayor confort.



QUIENES SOMOS

GOBERNANZA
RESPONSABLE Y
SOSTENIBLE

MEDIOAMBIENTE

LAS PERSONAS,
EL CENTRO DE
NUESTRA
ACTIVIDAD

COMPROMETIDOS
CON LA SOCIEDAD

EMPRESAS DEL
GRUPO CON
MODELO DE
NEGOCIO DE
IMPACTO
POSITIVO

SOBRE ESTE
INFORME

- **Oficinas** en 22@ de Barcelona, certificado LEED Gold, el máximo estándar en sostenibilidad.



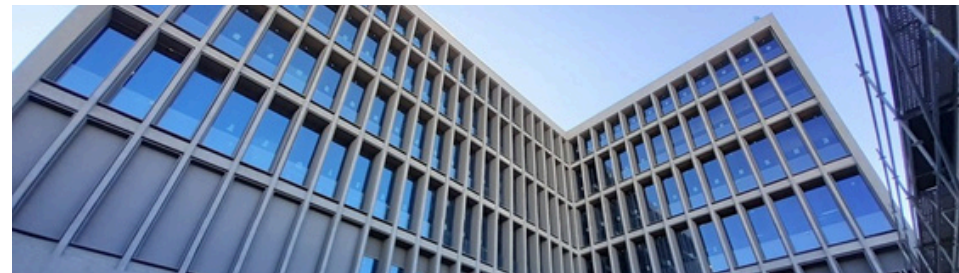
- **Edificio VHIR**, Fundación Hospital Universitari Vall D'hebron e Instituto de Recerca, certificación LEED Gold. Construido con colaboración en una UTE entre Serom, Calaf Constructora y Agefred.



- **Edificio Hospitalario** (Consorti Corporació Sanitària Parc Taulí de Sabadell) del Servei Català de Salut, mediante sistemática LEAN en una UTE entre Calaf Constructora, Serom y Cimelsa, incluye sistemas constructivos industrializados.



- **Nueva sede empresa de iluminación** gracias a la UTE colaborativa entre Calaf Constructora y Agefred. Edificio de oficinas en edificio ya existente mediante rehabilitación integral de 10.150,12 m2. Dos de las plantas son de estructura mixta a base de chapa colaborante y perfiles metálicos y la planta bajo cubierta trata de una cubierta ligera a base de paneles tipo Teznocuber con acabado de zinc más sostenibles y de mayor eficiencia energética.



QUIENES SOMOS

GOBERNANZA
RESPONSABLE Y
SOSTENIBLE

MEDIOAMBIENTE

LAS PERSONAS,
EL CENTRO DE
NUESTRA
ACTIVIDAD

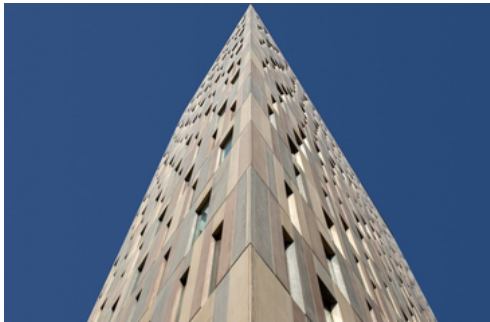
COMPROMETIDOS
CON LA SOCIEDAD

EMPRESAS DEL
GRUPO CON
MODELO DE
NEGOCIO DE
IMPACTO
POSITIVO

SOBRE ESTE
INFORME



- **Diagonal 197** de la promotora Colonial con certificado BREEAM Excellent.



- **Diagonal 471** de la promotora Colonial con certificado BREEAM Excellent.



- **AMB Reforma patrimonial Casa Larratea**, para convertirla en un equipamiento público pluridisciplinar de intercambio cultural (artes plásticas y visuales, y musical) y/o de reflexión crítica para acoger exposiciones temporales o debates de interés público. Construcción con alta exigencia en materia medioambiental (ecoetiquetas y reciclados).

- **Edificio B2 Hospital del Mar**, parque de la Salud de Barcelona con certificado LEED Silver en camino de Gold, gracias a la UTE en colaboración con Acciona, Agefred y Villa-Reyes.



QUIENES SOMOS

GOBERNANZA
RESPONSABLE
Y SOSTENIBLE

MEDIOAMBIENTE

**LAS PERSONAS,
EL CENTRO DE
NUESTRA
ACTIVIDAD**

COMPROMETIDOS
CON LA SOCIEDAD

EMPRESAS DEL
GRUPO CON
MODELO DE
NEGOCIO DE
IMPACTO
POSITIVO

SOBRE ESTE
INFORME

04

LAS PERSONAS

4.1. PROFESIONALIDAD Y EMPLEABILIDAD

4.2. LAS PERSONAS

4.3. COMPROMISO CON LA IGUALDAD

4.4. LA FORMACIÓN Y EL DESARROLLO DEL TALENTO DE NUESTRO EQUIPO

4.5. CONCILIACIÓN PARA EL EQUILIBRIO PERSONAL Y PROFESIONAL

4.6. LA SALUD, LA SEGURIDAD Y EL BIENESTAR

QUIENES SOMOS

GOBERNANZA
RESPONSABLE Y
SOSTENIBLE

MEDIOAMBIENTE

**LAS PERSONAS,
EL CENTRO DE
NUESTRA
ACTIVIDAD**

COMPROMETIDOS
CON LA SOCIEDAD

EMPRESAS DEL
GRUPO CON
MODELO DE
NEGOCIO DE
IMPACTO
POSITIVO

SOBRE ESTE
INFORME

EL CENTRO DE NUESTRA ACTIVIDAD

En CALAF GRUP las personas marcan la diferencia, por ese motivo el **Departamento de Personas** es estratégico y trabaja para empoderar y para crear un buen ambiente de trabajo. Somos conscientes del conocimiento del equipo y de su talento, por ello creamos iniciativas para que puedan desarrollarse profesionalmente dentro de nuestras empresas.

Fidelizar al talento es nuestra mayor satisfacción

Nuestro objetivo es crear uno de los mejores entornos de trabajo de nuestro sector, para conseguirlo invertimos en procesos de gestión y planes de desarrollo del talento dentro del programa **“CALAF ERES TÚ”**, donde se define el propósito alineado a las personas, los valores y las competencias.

Mantenemos abiertos varios canales de comunicación con las personas trabajadoras ya que es uno de nuestros principales grupos de interés. Queremos establecer un diálogo fluido para mantener un buen clima laboral, que nuestras personas se sientan atendidas y con sentido de pertenencia a la compañía.

Contamos con un buzón de sugerencias anónimo para que todas las personas puedan comunicarse libremente con la empresa.

canaletic@calafgrup.com

Los responsables de departamento establecen reuniones de equipo periódicas para conocer las necesidades individuales de cada trabajador y en general dentro del grupo.

NUESTRA NEWSLETTER

Emitimos una Newsletter mensual para mantener informadas del día a día a todas las personas que forman parte del grupo, presentar a las personas que se incorporan y conocer más de cada uno de los trabajadores, ofrecer consejos nutricionales o medioambientales, hacer partícipes a los trabajadores de los proyectos y noticias más relevantes de las empresas del grupo, y dar opción a participar en programas que pueden ser de su interés, entre otros. En ella también incorporamos cápsulas informativas sobre temas de riesgos laborales y nos planteamos reforzar este tipo de información durante el 2023.



Estrenem nou format a la News!

Estem treballant per millorar la comunicació interna del grup, per tal que estigueu informats de totes les novetats!

Si tens alguna notícia a compartir, envia-la 📧

COMPARTEIX LA TEVA NOTÍCIA

Calaf Grup:
Ens canviem d'oficines a
Sant Joan Despí!

📍 A partir del dilluns 22 de maig fins el dijous 1 de juny es durà a terme el trasllat a les noves oficines al Carrer Fructuós Gelabert 6-8, 7ª planta de Sant Joan Despí.

Durant aquestes dues setmanes, podeu desplaçar-vos a qualsevol altra seu del Grup o fer teletreball.



Calaf Constructora:
Èxit de participació al
Futur Civil

La Universitat Politècnica de Catalunya ha celebrat la XXX edició del Futur Civil, on empreses i estudiants de grau i màster es posen en contacte per crear sinèrgies i oportunitats laborals als joves estudiants!



4.1 Profesionalidad y empleabilidad

QUIENES SOMOS

GOBERNANZA
RESPONSABLE Y
SOSTENIBLE

MEDIOAMBIENTE

**LAS PERSONAS,
EL CENTRO DE
NUESTRA
ACTIVIDAD**

COMPROMETIDOS
CON LA SOCIEDAD

EMPRESAS DEL
GRUPO CON
MODELO DE
NEGOCIO DE
IMPACTO
POSITIVO

SOBRE ESTE
INFORME



GESTIÓN DEL TALENTO

La gestión del talento es estratégica para Calaf Grup, por este motivo nuestros procesos de selección son clave.

- Aseguramos la ausencia de cualquier tipo de discriminación en la selección de personas y velamos por crear una plantilla diversa y con igualdad de oportunidades.
- Siempre priorizamos el talento interno en la selección de nuevo personal, así ofrecemos oportunidades de desarrollo profesional a las personas que trabajan con nosotros. Apreciamos el valor que aportan desde su experiencia en la empresa y su compromiso con los valores del grupo.

- Para facilitar la incorporación de nuevas personas en nuestra organización, disponemos de un **Plan de Acogida** en el que definimos como debe ser la presentación del entorno de trabajo, los procedimientos que debe seguir, los horarios y el calendario. Realizamos acompañamiento y seguimiento personalizado a las nuevas incorporaciones mediante reuniones con sus responsables.

Damos mucha importancia a las necesidades y expectativas de las personas que trabajan con nosotros. Las entrevistas anuales One-To-One, entre los responsables de área y sus equipos, nos permiten detectar talento interno y afrontar los objetivos de la compañía asegurando el bienestar y las capacidades del equipo. Estas reuniones, que se enmarcan dentro de nuestro **Plan de Gestión del Talento**, nos facilitan la elaboración de un Plan de Desarrollo Individual, ofrecer reconocimiento para las metas alcanzadas y configurar un puesto de trabajo óptimo, en definitiva, **satisfacer las inquietudes de las personas trabajadoras**, además de realizar evaluaciones de desempeño a nivel de rendimiento y competencial.

Dicho Plan de Desarrollo Individual lleva asociadas las acciones formativas necesarias para el correcto desempeño de las actividades profesionales necesarias.

La formación y fomento del talento como ejes indispensables para seguir creciendo y mejorando.

Tener personas adecuadas, comprometidas y felices, trabajando en el mejor sitio posible dentro de una cultura positiva y un entorno responsable.



4.2 Las personas

La plantilla de Calaf Grup ha aumentado un 18,16% con respecto al año 2021 y está compuesta por 501 personas trabajadoras, 105 mujeres y 396 hombres. [GRI 2-3]

	2021			2022			Var
	Mujeres	Hombres	TOTAL	Mujeres	Hombres	TOTAL	%
Nº empleados	93	331	424	105	396	501	18,16%

El **100%** de las personas empleadas están **cubiertas por convenio colectivo**. Todas las empresas del grupo disponen de mejoras en sus coberturas de convenio y accidentes, se armonizan las coberturas para todas las trabajadoras, y así evitar diferencias de coberturas y ventajas entre los trabajadores de las empresas del grupo. Este es un coste que asumen las empresas que forman el grupo de forma voluntaria. [GRI 2-30]

En relación a la **distribución de la plantilla por categoría profesional**, se observa que las categorías profesionales de personal responsable de área, responsable, técnico, encargado y administración son los grupos más numerosos, representando en su conjunto el 53% de la plantilla de Calaf Grup. El 54% de la plantilla se concentra en la franja media de edad (entre 30 y 49 años). [GRI 405-1]

Edad	Distribución de la plantilla por categoría profesional					
	de 18 a 29 años		de 30 a 49 años		mayores de 50	
	Mujeres	Hombres	Mujeres	Hombres	Mujeres	Hombres
Categoría profesional						
Dirección de negocio	0	0	1	2	0	3
Gerencia de negocio y director/a de departamento	0	0	5	16	2	10
Responsable de área	1	0	18	55	1	21
Responsable - Técnico/a - Encargado/a	9	9	23	70	6	50
Administración	6	19	21	80	12	61
TOTAL	16	28	68	223	21	145

QUIENES SOMOS

GOBERNANZA
RESPONSABLE Y
SOSTENIBLE

MEDIOAMBIENTE

**LAS PERSONAS,
EL CENTRO DE
NUESTRA
ACTIVIDAD**

COMPROMETIDOS
CON LA SOCIEDAD

EMPRESAS DEL
GRUPO CON
MODELO DE
NEGOCIO DE
IMPACTO
POSITIVO

SOBRE ESTE
INFORME

Respecto a la modalidad del contrato de trabajo, fomentamos la **contratación estable y de calidad**. [GRI 2-7]

Número total y distribución de modalidades de contrato de trabajo						
Edad	de 18 a 29 años		de 30 a 49 años		mayores de 50	
Contratación	Mujeres	Hombres	Mujeres	Hombres	Mujeres	Hombres
Indefinido parcial	0	2	2	2	1	1
Indefinido completo	12	23	64	211	19	143
Temporal parcial	0	0	0	0	0	0
Temporal completo	0	0	1	9	1	1
Prácticas parcial	4	0	0	0	0	0
Prácticas completo	0	3	1	1	0	0
TOTAL	16	28	68	223	21	145

Más del 94% de nuestra plantilla disfruta de contratos indefinidos a jornada completa.

Respecto a la **media anual por tipo de contrato, sexo y categoría profesional**, observamos una mayor presencia de hombres en todas las categorías. Por este motivo contemplamos en nuestro plan de igualdad acciones positivas para aumentar la proporción de mujeres en la plantilla.

Media anual por tipo de contrato por edad, sexo y categoría profesional										
Tipología contratación	Indefinido parcial		Indefinido completo		Temporal completo		Prácticas parcial		Prácticas completo	
Categoría profesional	M	H	M	H	M	H	M	H	M	H
Dirección de negocio	0	0	1	5	0	0				
Gerencia de negocio y director/a de departamento	0	0	7	26	0	0				
Responsable de area	1	1	19	75	0	0				
Responsable - Técnico/a - Encargado/a	1	2	36	126	0	1	1			
Administración	1	2	32	145	2	9		3	1	4
TOTAL	3	5	95	377	2	10	1	3	1	4

QUIENES SOMOS

GOBERNANZA
RESPONSABLE Y
SOSTENIBLE

MEDIOAMBIENTE

LAS PERSONAS,
EL CENTRO DE
NUESTRA
ACTIVIDAD

COMPROMETIDOS
CON LA SOCIEDAD

EMPRESAS DEL
GRUPO CON
MODELO DE
NEGOCIO DE
IMPACTO
POSITIVO

SOBRE ESTE
INFORME

En relación a la desvinculación, a continuación, se muestra información respecto al número de despidos que han tenido lugar durante el período objeto del presente Informe en Calaf Grup:

Edad	Despidos					
	de 18 a 29 años		de 30 a 49 años		mayores de 50	
Categoría profesional	Mujeres	Hombres	Mujeres	Hombres	Mujeres	Hombres
Dirección de negocio						1
Gerencia de negocio y director/a de departamento				1		
Responsable de area				1		2
Responsable - Técnico/a - Encargado/a			2	3		
Administración		1		2	1	1
TOTAL	0	1	2	7	1	4

REMUNERACIONES

En nuestra Política Salarial definimos las compensaciones que se ofrecen a las personas trabajadoras y los criterios para aplicar cambios salariales. Viene establecida según convenio¹² aplicable, respetando siempre la igualdad retributiva por razón de sexo. Los salarios se revisan según los puestos de trabajo, y no la persona que lo ocupa, asegurando la equidad interna y competitividad externa. [GRI 2-19]

Se presenta a continuación la evolución de los salarios respecto al ejercicio anterior desglosados por género, edad y categoría profesional. Para esta comparativa, se han tomado los salarios fijos, no retribuciones variables y otras percepciones para que los datos puedan ser comparables entre ambos periodos. [GRI 405-2]

12 - Los convenios de aplicación son:

Convenio General de la Construcción, Convenio colectivo para la Industria Siderometalúrgica de la provincia de Barcelona, Convenio Colectivo de Trabajo del sector Oficinas y despachos de Catalunya, Convenio General del Agua y el Convenio Colectivo del Sector del Comercio de Cataluña para subsectores y empresas sin convenio propio.

QUIENES SOMOS

GOBERNANZA
RESPONSABLE Y
SOSTENIBLE

MEDIOAMBIENTE

LAS PERSONAS,
EL CENTRO DE
NUESTRA
ACTIVIDAD

COMPROMETIDOS
CON LA SOCIEDAD

EMPRESAS DEL
GRUPO CON
MODELO DE
NEGOCIO DE
IMPACTO
POSITIVO

SOBRE ESTE
INFORME

QUIENES SOMOS

GOBERNANZA
RESPONSABLE Y
SOSTENIBLE

MEDIOAMBIENTE

**LAS PERSONAS,
EL CENTRO DE
NUESTRA
ACTIVIDAD**

COMPROMETIDOS
CON LA SOCIEDAD

EMPRESAS DEL
GRUPO CON
MODELO DE
NEGOCIO DE
IMPACTO
POSITIVO

SOBRE ESTE
INFORME

Remuneración media	2021	2022	Variación (%)
Por sexo			
Mujeres	35.822,63	35.164,54	-1,84%
Hombres	38.287,68	39.638,57	3,53%
Por grupo de edad			
De 18 a 29 años	25.512,58	25.964,84	1,77%
Entre 30 y 50 años	41.139,72	43.001,76	4,53%
Mayores de 50 años	34.537,49	38.537,04	11,58%
Por clasificación profesional			
Dirección de negocio	133.892,70	161.006,58	20,25%
Gerencia de negocio y director/a de departamento	90.098,13	107.150,59	18,93%
Responsable de área	50.039,02	53.412,38	6,74%
Responsable - Técnico/a - Encargado/a	36.907,40	38.864,86	5,30%
Administración	27.866,84	28.367,74	1,80%

Las remuneraciones medias para cargos directivos se reflejan en la tabla siguiente:

Lugar de trabajo	Remuneración media 2022	
	Mujeres	Hombres
Directivos Nivel 1	0	161.006,58€
Directivos Nivel 2	83.697,72€	110.758,72€

4.3 Compromiso con la igualdad

La **igualdad de género** es un principio universal y que apoyamos desde CALAF GRUP y así lo reflejamos en nuestro Código Ético. Para dar cumplimiento a la legalidad vigente, en 2020 aprobamos nuestro **Plan de Igualdad** para Calaf Constructora y en 2022 para Serom, y constituimos la comisión negociadora con representantes de las personas trabajadoras y de la empresa. Esta comisión velará por el avance de las acciones definidas en el plan. [GRI 3-3]

El consejo de Administración está formado por 6 hombres y 1 mujer que es la **presidenta**. [GRI 405-1]

Nuestra plantilla está compuesta por un 21% de mujeres y un 79% de hombres. Conscientes de pertenecer en un sector masculinizado, llevamos a cabo acciones positivas para **captar talento femenino** en más posiciones de la compañía.

Según la Encuesta de la Población Activa (EPA), el índice de paridad en el sector de la construcción es del 9% de media, en Calaf Grup las mujeres son más del doble de la media sectorial, hasta el 21%.

Velamos por que haya un ambiente de trabajo basado en la colaboración, la tolerancia y el respeto entre las personas en el que predominen los intereses comunes.

Disponemos de un **Protocolo de Prevención de Acoso** que está a disposición de toda la plantilla a través de un acceso a la red interna de información, y se entrega a todas las personas que se incorporan en Calaf Grup. Este protocolo tiene por objetivo prevenir los casos de acoso y dar respuesta ágilmente si se diera el caso, protegiendo siempre a las posibles víctimas y su confidencialidad.

Todas las personas que trabajan en Calaf Grup, cincuenta y cuatro de las cuales, con cargos de responsabilidad, han recibido formación sobre acoso para conocer nuestro protocolo y saber cómo actuar en caso de que se produjera algún caso.

Ponemos a disposición el correo electrónico del canal ético, que recibe el comité instructor de prevención, para actuar con la máxima celeridad protegiendo a la persona que denuncia.

Durante 2022 no se han registrado casos de discriminación por ninguna causa o incidencias relacionadas con el Protocolo de Prevención de Acoso. [GRI 406-1]



QUIENES SOMOS

GOBERNANZA
RESPONSABLE Y
SOSTENIBLE

MEDIOAMBIENTE

**LAS PERSONAS,
EL CENTRO DE
NUESTRA
ACTIVIDAD**

COMPROMETIDOS
CON LA SOCIEDAD

EMPRESAS DEL
GRUPO CON
MODELO DE
NEGOCIO DE
IMPACTO
POSITIVO

SOBRE ESTE
INFORME

4.4 La formación y el desarrollo del talento de nuestro equipo

[GRI 3-3]

LA FORMACIÓN DEL EQUIPO

El desarrollo y la fidelización del talento es un pilar de nuestra estrategia. Sabemos que son las personas las que nos permitirán alcanzar nuestros objetivos de innovación y sostenibilidad y que el conocimiento, del que disponemos, es esencial para liderar nuevas etapas de crecimiento y creación de valor.

[GRI 404-2]

La comunicación permanente entre los responsables de área y las personas del equipo nos permite identificar las necesidades formativas de la plantilla y diseñar anualmente un Plan de Formación, con el que queremos desarrollar los conocimientos, habilidades y la actitud que se requieren para cumplir los planes estratégicos de cada empresa de forma individual y como grupo.

Durante el 2022 se realizaron **7.151 horas de formación**, tanto en cursos de desarrollo profesional, como formación específica para el puesto de trabajo o de idiomas según las necesidades.

Total horas de formación		2022
Por sexo		
Mujeres		1.693
Hombres		5.458

7.151
horas totales de
formación

14,27
horas de media
por persona



QUIENES SOMOS

GOBERNANZA
RESPONSABLE Y
SOSTENIBLE

MEDIOAMBIENTE

**LAS PERSONAS,
EL CENTRO DE
NUESTRA
ACTIVIDAD**

COMPROMETIDOS
CON LA SOCIEDAD

EMPRESAS DEL
GRUPO CON
MODELO DE
NEGOCIO DE
IMPACTO
POSITIVO

SOBRE ESTE
INFORME

REMUNERACIONES PROYECTO ESCUELA

Con la vocación de dar **oportunidades al talento joven** creamos el **Proyecto Escuela** a través del cual ofrecemos contratos de prácticas a perfiles técnicos de grados medios, superiores y universitarios (especialmente ingenieros y arquitectos). Finalizado el periodo de prácticas, ofrecemos la oportunidad de incorporación a nuestro equipo y plan de carrera. Gracias a este proyecto, creamos equipos multidisciplinares que nos dan ventaja competitiva y afrontar retos desde diferentes perspectivas.

Disponemos de un **programa de mentoring**, con objetivos definidos, para jóvenes, que les permite una inmersión en nuestra compañía a través de todos los departamentos, con el objetivo de dar a conocer nuestros valores, fortalecer el sentimiento de pertenencia y el orgullo de marca.

Para llevar a cabo el Proyecto Escuela contamos con convenios de colaboración con diferentes universidades del territorio: Barcelona, Lleida e Igualada.



QUIENES SOMOS

GOBERNANZA
RESPONSABLE Y
SOSTENIBLE

MEDIOAMBIENTE

**LAS PERSONAS,
EL CENTRO DE
NUESTRA
ACTIVIDAD**

COMPROMETIDOS
CON LA SOCIEDAD

EMPRESAS DEL
GRUPO CON
MODELO DE
NEGOCIO DE
IMPACTO
POSITIVO

SOBRE ESTE
INFORME

4.5 Conciliación para el equilibrio personal y profesional [GRI 3-3]

Calaf Grup promueve la conciliación entre de la vida personal, familiar y laboral de las personas que integran la compañía.

Para ello siempre actuamos mostrando respeto y consideración a las circunstancias personales y familiares de todas las personas que forman parte de nuestra empresa.

Conscientes de los beneficios que genera para la empresa y para nuestra plantilla una gestión proactiva de la conciliación de la vida laboral, personal y familiar, ofrecemos a nuestro equipo la posibilidad de acogerse a las siguientes medidas, en algunos casos yendo más allá de la legalidad:

Posibilidad de teletrabajar

Jornada intensiva en periodos veraniegos para el personal de oficinas

Flexibilidad centros de trabajo

Flexibilidad horaria según las necesidades de cada persona

Ampliación del permiso de lactancia, reducción de jornada y excedencia

Flexibilidad en el disfrute de las vacaciones

Reducción de la jornada



QUIENES SOMOS

GOBERNANZA
RESPONSABLE Y
SOSTENIBLE

MEDIOAMBIENTE

**LAS PERSONAS,
EL CENTRO DE
NUESTRA
ACTIVIDAD**

COMPROMETIDOS
CON LA SOCIEDAD

EMPRESAS DEL
GRUPO CON
MODELO DE
NEGOCIO DE
IMPACTO
POSITIVO

SOBRE ESTE
INFORME

PERMISOS PARENTALES

Durante el año 2022, se acogieron al permiso parental 4 mujeres y 13 hombres:

[GRI 3-3]

Permiso parental	2021	2022
Personal que ha tenido derecho a permiso parental		
Mujeres	6	4
Hombres	7	13
Personal que se ha acogido al permiso parental		
Mujeres	6	4
Hombres	7	13
Tasa de regreso al trabajo		
Mujeres	100%	100%
Hombres	100%	100%

QUIENES SOMOS

GOBERNANZA
RESPONSABLE Y
SOSTENIBLE

MEDIOAMBIENTE

**LAS PERSONAS,
EL CENTRO DE
NUESTRA
ACTIVIDAD**

COMPROMETIDOS
CON LA SOCIEDAD

EMPRESAS DEL
GRUPO CON
MODELO DE
NEGOCIO DE
IMPACTO
POSITIVO

SOBRE ESTE
INFORME

4.6

La salud, la seguridad y el bienestar

Para hacer efectivo nuestro compromiso con las personas que trabajan con nosotros, consideramos su **seguridad y salud** como una condición indispensable y le damos **máxima prioridad** a todos los niveles, tanto para las personas que trabajan directamente con nosotros como para las que están en nuestras obras a través empresas proveedoras o colaboradores. Por este motivo apostamos por un control riguroso para autorizar acceso a nuestros centros de trabajo. Formalizamos dicho compromiso en la **Política del Sistema Integrado de Gestión**, sistema basado en la **ISO 45001** para riesgos laborales.

[GRI 3-3, 403-1]

El **100%** de la plantilla de Calaf Grup está cubierta por el sistema de gestión, seguridad y salud laboral, así como las personas que pertenecen a empresas subcontratistas.

[GRI 403-8]

Para dar respuesta a las inquietudes en temas de salud y riesgos laborales, ponemos a disposición de la plantilla varios canales de comunicación: buzón de sugerencias y reuniones de coordinación de actividades empresariales en cada centro de trabajo, correo electrónico corporativo de prevención de riesgos, grupos de WhatsApp, encuestas anuales de evaluación de los servicios de calidad, riesgos laborales y medioambiente y grupos de trabajo de mejora continua.

[GRI 403-4]

EVALUACIÓN DE RIESGOS

Hemos llevado a cabo evaluaciones de riesgos, con nuestro Servicio de Prevención Ajeno, en todas las empresas del grupo para identificar y valorar los riesgos o deficiencias en materia de seguridad y salud en nuestra empresa. Las evaluaciones se han realizado para que **cumplan requisitos más allá de la Ley 31/1995** de prevención de Riesgos Laborales, para dar respuesta a la ISO 45001, que nos ha marcado la metodología para la definición de los riesgos y que implicó la realización de entrevistas a personas trabajadoras para todos los puestos de trabajo. Gracias a este proceso tan completo de evaluación, hemos identificado incluso riesgos psicosociales y medidas para prevención del acoso. [GRI 403-2]

La identificación de los riesgos psicosociales nos ha permitido programar acciones preventivas y poner especial atención en el **bienestar emocional** de las personas que trabajan con nosotros. Gracias a mantener la escucha activa con ellas, detectamos la necesidad de implementar un **servicio de bienestar**, que concertamos con la empresa **BH Bienestar**. Así, se ponen a disposición de forma gratuita y a todas las personas del grupo, programas liderados por psicólogos especializados, como:

[GRI 403-6]

Gestión del tiempo

Gestión del estrés y la ansiedad

Estilo de vida saludable

Conseguir un sueño reparador

Resistencia al cambio

Conciliación de vida familiar

Prepararse para la jubilación

Relaciones saludables

Dejar de fumar

QUIENES SOMOS

GOBERNANZA
RESPONSABLE Y
SOSTENIBLE

MEDIOAMBIENTE

LAS PERSONAS,
EL CENTRO DE
NUESTRA
ACTIVIDAD

COMPROMETIDOS
CON LA SOCIEDAD

EMPRESAS DEL
GRUPO CON
MODELO DE
NEGOCIO DE
IMPACTO
POSITIVO

SOBRE ESTE
INFORME

QUIENES SOMOS

GOBERNANZA
RESPONSABLE Y
SOSTENIBLE

MEDIOAMBIENTE

LAS PERSONAS,
EL CENTRO DE
NUESTRA
ACTIVIDAD

COMPROMETIDOS
CON LA SOCIEDAD

EMPRESAS DEL
GRUPO CON
MODELO DE
NEGOCIO DE
IMPACTO
POSITIVO

SOBRE ESTE
INFORME

Para complementar este servicio se ofrecen webinars y talleres puntuales sobre **hábitos saludables** y otros temas de interés.

La demanda de estos programas nos permite identificar oportunidades de mejora y tratar temas de **desarrollo personal**, en las reuniones One-To-One, que mantienen a las personas de la empresa con sus managers, además de reforzar el liderazgo.

Para mejorar el bienestar en las oficinas, medimos la **calidad del aire** a través de dispositivos que nos proporcionan información sobre la temperatura, humedad, iluminación, calidad del aire y ocupación, en tiempo real. Esto nos permite aplicar medidas correctivas para mejorar.

SERVICIO DE PREVENCIÓN DE RIESGOS LABORALES

Para velar por la salud y la seguridad de las personas en nuestra organización, disponemos de un departamento de **Prevención de Riesgos Laborales**, que juntamente con calidad y medio ambiente, **depende directamente de la dirección general**. El departamento estaba formado por nueve personas en 2022 con previsión de crecer y ser diez personas a principios del 2023. [GRI 403-3]

En CALAF GRUP hemos concertado la actividad preventiva a un Servicio de Prevención Ajeno (SPA) que da cobertura a las especialidades técnicas y medicina del trabajo para la vigilancia de la salud. Proporcionamos acceso a los servicios de salud y chequeos médicos que establece la ley.

Disponemos de una **Comisión de Accidentes** que investiga sus causas para identificar oportunidades de mejora e implementar acciones concretas. Esta comisión está compuesta por una persona de prevención de riesgos, una del departamento legal, un perito y un abogado externo especialista en accidentes laborales que se reúnen cada dos meses.

El SPA, de conformidad con la *Ley 31/1995 de Prevención de Riesgos Laborales y su Reglamento, R.D. 39/1997*, elabora una **Memoria Anual de Actividades Preventivas**, que refleja cada una de las actuaciones que se han desarrollado durante el pasado concierto para dar respuesta a la ley, así como las actividades preventivas previstas. En la memoria anual hace constar las actividades que durante el 2022 ha realizado, de las cuales destacamos:

- Estudios específicos de riesgos ergonómicos de carga física y riesgos psicosociales.
- Asesoramiento en el estudio del nivel de implantación de la Prevención en la empresa.
- Revisión o actualización de evaluaciones de riesgo.
- Planificación de la actividad preventiva a desarrollar por parte de la empresa, así como determinación de las prioridades en la adopción de las medidas preventivas y la vigilancia de su eficacia.

- Seguimiento de las actividades planificadas con visitas periódicas.
- Formación de la plantilla sobre riesgos generales, formación específica según convenios, para emergencias.
- Investigación y análisis de enfermedades profesionales.
- Estudios específicos de riesgos higiénicos: medida de ruido, iluminación, agentes químicos, agentes cancerígenos, estrés térmico, vibraciones.



SEGURIDAD LABORAL

Para asegurar el cumplimiento de las medidas en materia de PRL, los técnicos de Calaf Grup hacen un seguimiento que está definido en un proceso del Sistema Integrado de Gestión. En caso de incorporación o cambios en los puestos de trabajo, nuestros técnicos los notifican al SPA para que incorporen las correcciones necesarias.

Cada técnico tiene asignadas determinadas obras a las cuales hace seguimiento del cumplimiento de temas de PRL, calidad y también ambientales. En el caso de PRL, valora los siguientes aspectos:

- Cierre de obra
- Almacenamiento
- Cuadros eléctricos / Grupos electrógenos
- Protecciones colectivas
- Señalización
- Instalaciones bienestar
- Equipos de protección individual
- Accesos, zonas de paso y zonas de trabajo

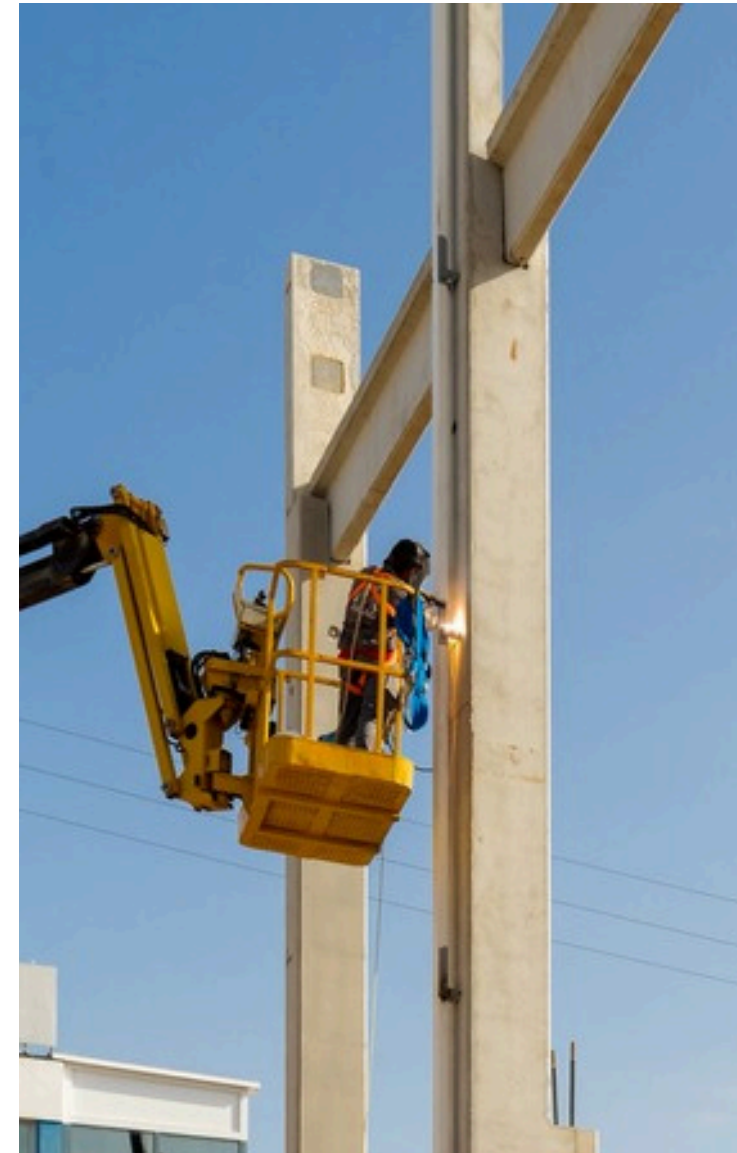
- Maquinaria
- Medios auxiliares y herramientas
- Protecciones contra incendios y botiquín
- Documentación
- Plan de emergencia

Durante 2022 la organización no ha tenido casos de enfermedades profesionales.

[GRI 403-9, 403-10]

A pesar del aumento de la actividad durante el 2022 **hemos reducido los accidentes laborales**, hecho que avala nuestra gestión de la prevención de riesgos. La tasa de absentismo total ha aumentado ligeramente.

La tabla que se muestra a continuación reporta información sobre accidentes laborales:



QUIENES SOMOS

GOBERNANZA
RESPONSABLE Y
SOSTENIBLE

MEDIOAMBIENTE

**LAS PERSONAS,
EL CENTRO DE
NUESTRA
ACTIVIDAD**

COMPROMETIDOS
CON LA SOCIEDAD

EMPRESAS DEL
GRUPO CON
MODELO DE
NEGOCIO DE
IMPACTO
POSITIVO

SOBRE ESTE
INFORME

		Absentismo laboral	2020	2021	2022
ACCIDENTES DE TRABAJO (AT)	Accidentes laborales con baja (ATB)		20	17	17
	Accidentes laborales con baja in itinere (ATBI)		1	0	1
	Accidentes laborales sin baja (ATSB)		14	20	16
	Accidentes laborales sin baja in itinere (ATSBI)		0	0	0
	Jornadas perdidas por accidentes laborales		518	658	794
	Tasa Incidencia Accidentes de Trabajo (TI) ¹³		5,12	4,27	3,43
	Índice de Frecuencia (IF) ¹⁴		30,1	25,1	20,2
	Índice de Gravedad (IG) ¹⁵		0,81	1,02	1,37
ENFERMEDAD PROFESIONAL (EP)	Enfermedad profesional con baja (EPB)		0	0	0
	Enfermedad profesional sin baja (EPSB)		0	0	0
CONTINGENCIAS COMUNES	Bajas por contingencias comunes (BPCC)		143	114	154
	Jornadas por bajas por contingencias comunes		3072	1949	2984
	Tasa de absentismo por contingencias comunes (TACC) ¹⁶		3,81	2,43	2,67
TOTAL	Tasa de absentismo total (TAT) ¹⁷		4,56	3,14	3,46

13 - Tasa de incidencia = N° de accidentes en jornada laboral con baja (excluidos los in itinere) por cada 100 trabajadores

14 - Índice de frecuencia = N° de jornadas no trabajadas por accidentes en jornada laboral de trabajo con baja (excluidos los in itinere)

15 - Índice de gravedad = N° de jornadas no trabajadas por accidentes en jornada de trabajo (excluidos los in itinere)

16 - Tasa de absentismo = (Horas de ausencia en el puesto de trabajo derivadas por enfermedad comuna o accidente no laboral / horas laborales del total de la plantilla de la empresa)*100

17 - Tasa de absentismo total = Horas de ausencia por contingencias profesionales (accidentes y enfermedades profesionales) y comunes por cada 100 horas trabajadas

QUIENES SOMOS

GOBERNANZA RESPONSABLE Y SOSTENIBLE

MEDIOAMBIENTE

LAS PERSONAS, EL CENTRO DE NUESTRA ACTIVIDAD

COMPROMETIDOS CON LA SOCIEDAD

EMPRESAS DEL GRUPO CON MODELO DE NEGOCIO DE IMPACTO POSITIVO

SOBRE ESTE INFORME

QUIENES SOMOS

GOBERNANZA
RESPONSABLE Y
SOSTENIBLE

MEDIOAMBIENTE

**LAS PERSONAS,
EL CENTRO DE
NUESTRA
ACTIVIDAD**

COMPROMETIDOS
CON LA SOCIEDAD

EMPRESAS DEL
GRUPO CON
MODELO DE
NEGOCIO DE
IMPACTO
POSITIVO

SOBRE ESTE
INFORME

LA FORMACIÓN AL SERVICIO DE LA PREVENCIÓN DE RIESGOS

Trabajamos en formación y prevención para reducir al máximo posible los accidentes laborales. Realizamos una formación anual que nos permite ver una perspectiva 360 grados de un accidente. Incluimos desde la visión jurídica y de prevención hasta el testimonio de algunas personas que han vivido algún accidente en la obra de la que era responsable, evaluando las consecuencias legales y lo más importante, las emocionales.

[GRI 403-5]

Desde el Servicio de Prevención Ajeno también se han llevado a cabo actividades formativas sobre riesgos laborales y medidas preventivas en el puesto de trabajo.



QUIENES SOMOS

GOBERNANZA
RESPONSABLE
Y SOSTENIBLE

MEDIOAMBIENTE

LAS PERSONAS,
EL CENTRO DE
NUESTRA
ACTIVIDAD

**COMPROMETIDOS
CON LA SOCIEDAD**

EMPRESAS DEL
GRUPO CON
MODELO DE
NEGOCIO DE
IMPACTO
POSITIVO

SOBRE ESTE
INFORME

05

COMPROMETIDOS CON LA SOCIEDAD

5.1. ACCIÓN SOCIAL PARA UN DESARROLLO SOSTENIBLE

5.2. ALIANZAS ESTRATÉGICAS PARA LLEGAR MÁS LEJOS

QUIENES SOMOS

GOBERNANZA
RESPONSABLE Y
SOSTENIBLE

MEDIOAMBIENTE

LAS PERSONAS,
EL CENTRO DE
NUESTRA
ACTIVIDAD

COMPROMETIDOS
CON LA SOCIEDAD

EMPRESAS DEL
GRUPO CON
MODELO DE
NEGOCIO DE
IMPACTO
POSITIVO

SOBRE ESTE
INFORME

Calaf Grup colabora activamente en la comunidad. Participamos en programas de desarrollo local enfocados en la **cultura**, la **educación**, el **deporte**, la **salud** y el apoyo para el impulso de la **modernización del sector de la construcción** (somos mecenas de **ITeC**, Instituto de Tecnología de la Construcción). También contribuimos con el patrocinio de **ACES** (Associació Catalana d'Entitats de Salut) y de eventos relacionados con la construcción como el **EBS** (European BIM Summit), el Congreso del Agua y el Symposium de Arquitectura y Salud.

En este último colaboramos de forma activa, participando en equipos de trabajo de temas tan necesarios como:

Diseño arquitectónico centrado en las personas, la interacción de la luz, el uso del espacio, los sonidos, olores y los materiales que puedan afectar al individuo.

Espacios adaptados a las nuevas necesidades tecnológicas, sobre todo los espacios sanitarios.

La energía en el punto de mira para que los edificios produzcan su propia energía con diseños eficientes y sostenibles.

Entornos colaborativos para el desarrollo de cada proyecto.

Ayudamos a otras empresas y startups con acciones de mentoría, donde aportamos nuestra experiencia empresarial.



5.1 Acción social para un desarrollo sostenible

La Comunidad siempre ha estado presente en el desarrollo de nuestras actividades y cómo éstas les afectan. Creemos en el equilibrio social y forma parte de nuestra estrategia de donaciones, en este año hemos donado un total de **75.250€**. [GRI 3-3, 413-1]



PROGRAMAS DESTACADOS EN LOS QUE HEMOS PARTICIPADO DURANTE 2022

Fundació Althaia

Proyecto para mejorar la atención a pacientes con ictus y otras enfermedades neurológicas.



Cáritas Diocesana

Contribución en proyectos que han permitido: Atender a 86 familias ucranianas; Llevar a cabo un programa educativo para estudiantes de la ESO; Realizar 6 cursos de formación ocupacional para personas en situación vulnerable; Acoger y acompañar de cerca de 5.000 familias que sufren los efectos de la crisis.

Además, la empresa realizó un donativo a Cáritas en sustitución del importe que habría destinado a un detalle como obsequio de Navidad, para poder poner en funcionamiento una nueva casa compartida para mujeres e hijos.

UNICEF

Año tras año Calaf Grup colabora con el programa de la Organización de Naciones Unidas UNICEF, que trabaja para proveer ayuda humanitaria y de desarrollo a niños y madres en países en desarrollo.




Càritas
 Diocesana de
 Sant Feliu de Llobregat

Agraïm a 

La col·laboració i compromís per fer possible ajudar
totes les llars acompanyades per Càritas.
Perquè cada persona i cada portal és important.

Gràcies per ser **EMPRESA amb COR!**


 Ramon E. Carbonell Pujol
 Director
 Sant Feliu de Llobregat, 15 de novembre de 2021


**EMPRESSES
AMB COR**

QUIENES SOMOS

GOBERNANZA
RESPONSABLE Y
SOSTENIBLE

MEDIOAMBIENTE

LAS PERSONAS,
EL CENTRO DE
NUESTRA
ACTIVIDAD

COMPROMETIDOS
CON LA SOCIEDAD

EMPRESAS DEL
GRUPO CON
MODELO DE
NEGOCIO DE
IMPACTO
POSITIVO

SOBRE ESTE
INFORME

QUIENES SOMOS

GOBERNANZA
RESPONSABLE Y
SOSTENIBLE

MEDIOAMBIENTE

LAS PERSONAS,
EL CENTRO DE
NUESTRA
ACTIVIDAD

COMPROMETIDOS
CON LA SOCIEDAD

EMPRESAS DEL
GRUPO CON
MODELO DE
NEGOCIO DE
IMPACTO
POSITIVO

SOBRE ESTE
INFORME

Fundación Privada Casal de Calaf

Calaf Grup colabora desde hace décadas como promotora de la cultura y arte local.



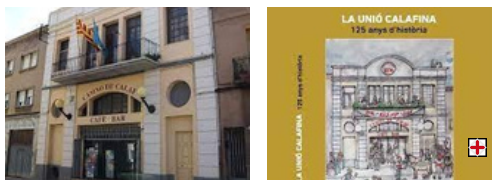
PIA&GO

Jornada deportiva organizada por Escola Pia de Catalunya, destinada a la educación de niños y jóvenes en riesgo de exclusión.



Unió Calafina - Casino de Calaf

Calaf Grup colabora promocionando la cultura local.



Festival Nits Culturals de Sant Pere Sallavinera

Festival cultural de nuestro territorio que cuenta con más de 25 ediciones de música de calidad.



Desfolca't Festival de Música Tradicional de Calaf

Calaf Grup colabora con este festival con más de 30 años de trayectoria. El Festival de Música Popular y Tradicional de Calaf es un festival de gran calidad, que fomenta la presencia de la música de raíz y tradicional y es ya un referente en Cataluña de este tipo de formaciones musicales.



Kronospan Foundation

Dirigido a su programa Skill.ID, donde se dan becas para el desarrollo profesional de jóvenes con barreras laborales.



Fundación Espurnes Barroques

El festival ofrece propuestas musicales de alta calidad, acompañadas de catas gastronómicas y, sobre todo, en pequeños municipios de la Catalunya Central, poniendo en valor su legado barroco y su singular paisaje, con la intención de promocionar integralmente el entorno rural.



Grupo Sifu

Enfocado al acceso laboral en el sector de la construcción. Este programa ayuda a personas vulnerables y les da acceso a vivienda, se acondicionan pisos, etc.



Otras colaboraciones y patrocinios

Unió Esportiva Calaf, Alta Segarra, Festes Majors del territorio, Carrera Anoià Contra el Càncer, Festival Vesprades Sota l'Alzina (Fonollosa), Musical Escuela de Música de Fonollosa, Festivals Alta Segarra, Torneo 3x3 de futbol de Calaf, BikeCalaf.com, Proyecto ópera Ferides jóvenes talentos, Young Business Talents de Instituto de Capellades, Arquitectes x Arquitectura, Jornada CATEB, V Congreso del agua, ACES Simposio Arquitectura y salud, libro Espinet-Ubach, calendario Asociación Construïm Junes, aportación de materiales para la reconstrucción de una vivienda para un vecino de Viladecans, Proyecto Comik Hospital Vall d'Hebrón para Oncología Pediàtrica, Fundació Mútua de Terrassa para la investigació de Covid persistente.

5.2 Alianzas estratégicas para llegar más lejos

Mantenemos alianzas con las siguientes asociaciones sectoriales y gremios:
[GRI 2-28]

CONSTRUCCIÓN

- **ITeC** (Instituto de Tecnología de la Construcción)
- **CCOC** (Cambra Oficial de Contractistes d'Obres de Catalunya)
- **ConstCAT** (Associació Catalana d'empreses Constructores)
- **PIMEC**, Petita i mitjana empresa de Catalunya
- **Gremi de Constructors i Promotors Obres Anoia i Comarca**
- **Gremi de la Construcció de Manresa i Comarques**
- **APCE** Associació de Promotors de Catalunya

SERVICIOS Y TECNOLOGÍA

- **AMEC** (Associació de les Empreses Industrials Internacionalitzades)

CICLO DEL AGUA

- **Clúster Català de l'Aigua**
- **Associació d'Abastaments d'Aigua**

RECICLAJE

- **Asociación Leather Clúster Barcelona**
- **Agrupación Española del género de punto**
- **Modacc** - Agrupación catalana del téxtil i la moda

TEJIDO EMPRESARIAL

- **UEA** Unió Empresarial de l'Anoia
- **ASCEF** Associació Catalana de l'Empresa Familiar
- **FemCat** Fundació empresarial
- **Respon.cat**

Los principales partners de innovación con los que colaboramos activamente son:
[GRI 2-28]

PICVISA

- **Centros tecnológicos:** Eurecat, Leitat, CVC, Gaiker i CETIM
- **Consultoras de innovación:** Zabala e Innova Experts
- **Entidades públicas:** Acció, CDT i el Fons Europeu
- **Clusters:** Leather, Modacc, Clúster de Residus de Catalunya
- **Entidades privadas**

CALAF CONSTRUCTORA

- **Mecenas del ITeC** (Instituto de Tecnología de la Construcción de Cataluña)
- Colabora activamente con el **European BIM Summit**

CALAF INDUSTRIAL - AMPLIA



QUIENES SOMOS

GOBERNANZA
RESPONSABLE Y
SOSTENIBLE

MEDIOAMBIENTE

LAS PERSONAS,
EL CENTRO DE
NUESTRA
ACTIVIDAD

COMPROMETIDOS
CON LA SOCIEDAD

EMPRESAS DEL
GRUPO CON
MODELO DE
NEGOCIO DE
IMPACTO
POSITIVO

SOBRE ESTE
INFORME

QUIENES SOMOS

GOBERNANZA
RESPONSABLE
Y SOSTENIBLE

MEDIOAMBIENTE

LAS PERSONAS,
EL CENTRO DE
NUESTRA
ACTIVIDAD

COMPROMETIDOS
CON LA SOCIEDAD

**EMPRESAS DEL
GRUPO CON
MODELO DE
NEGOCIO DE
IMPACTO
POSITIVO**

SOBRE ESTE
INFORME

06

EMPRESAS DEL GRUPO CON MODELO DE NEGOCIO DE IMPACTO POSITIVO

- 6.1. CALAF INDUSTRIAL
- 6.2. CALAF TRENCHING
- 6.3. TRANSPARENTA
- 6.4. ASTRALCAD ENERGÍA
- 6.5. PICVISA

QUIENES SOMOS

GOBERNANZA
RESPONSABLE Y
SOSTENIBLE

MEDIOAMBIENTE

LAS PERSONAS,
EL CENTRO DE
NUESTRA
ACTIVIDAD

COMPROMETIDOS
CON LA SOCIEDAD

EMPRESAS DEL
GRUPO CON
MODELO DE
NEGOCIO DE
IMPACTO
POSITIVO

SOBRE ESTE
INFORME

Calaf Grup está formado por empresas muy diversas, cuyos modelos de negocio ayudan al grupo y a sus clientes a ser más circulares. Con el objetivo de reducir los impactos negativos de nuestra actividad empresarial, desde Dirección, asumimos el compromiso de mitigarlos y ofrecer soluciones ambientales a nuestros clientes.

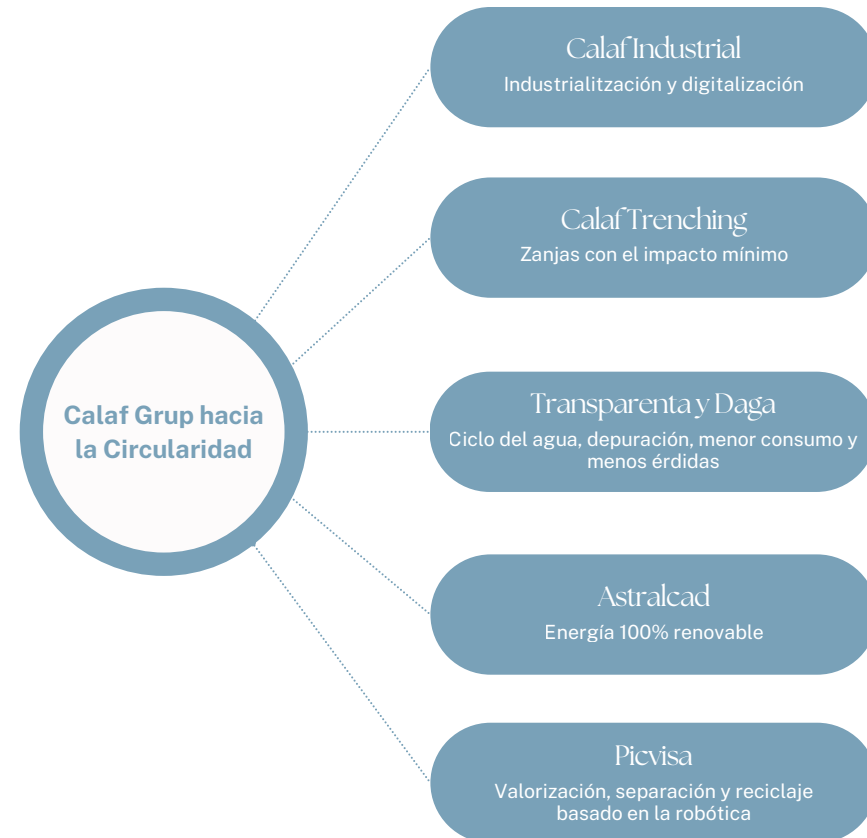
Desde nuestros orígenes, hemos dado prioridad a las personas que forman nuestro equipo y a su desarrollo profesional.

Dentro de nuestra hoja de ruta en sostenibilidad, hemos adquirido un compromiso con todo nuestro equipo para poder formar parte del movimiento B y conseguir la **certificación B Corp** para las empresas que generan un impacto positivo en la sociedad y en el planeta.

Una certificación rigurosa con altos estándares en 5 áreas transversales:

- 1 Gobernanza
- 2 Personas trabajadoras
- 3 Comunidad
- 4 Medioambiente
- 5 Clientes

Hemos completado la **Evaluación de Impacto B** junto a más de 270.000 empresas en todo el mundo. Estamos uniendo nuestra estrategia sostenible con el plan de acción que marca la certificación y para desarrollarlo en futuros ejercicios.



6.1 Calaf Industrial

Alta cualificación, diseño innovador y fabricación industrial

En Calaf Industrial contamos con más de 35 años de experiencia en el diseño, fabricación y mantenimiento de maquinaria industrial en sus 5.000 m2 de instalaciones. Nos ubicamos en Calaf (Barcelona) para potenciar el desarrollo económico del territorio, y reforzamos este compromiso priorizando proveedores de la zona.



Somos la empresa que fabrica los productos industriales que Calaf Grup necesita. Disponemos de unas instalaciones de **vanguardia** y de un **equipo** técnico altamente calificado, para ofrecer soluciones complejas adaptadas a las **necesidades de nuestros clientes**. Para captar talento joven, formalizamos acuerdos con universidades para acoger estudiantes en prácticas, a los que intentamos ofrecer contratos estables una vez finalizado el periodo práctico.

Con el objetivo de reducir nuestro consumo energético, durante el 2021 empezamos a cambiar a iluminación LED en nuestras instalaciones y en 2022, el 100% de la iluminación ya es sostenible.



Para 2023 hemos planificado instalar en nuestras instalaciones placas solares para **autoconsumo**. Esto permitirá que generemos un **35 %** de la energía que consumimos.

Contamos con 2 puntos de carga para los vehículos eléctricos dentro de nuestras instalaciones y seguimos trabajando para instalar más unidades.

Referente a la gestión de residuos, hemos tramitado la recogida puerta a puerta para las oficinas por parte del ayuntamiento, y **hemos valorizado 19,84 Tn** de residuos generados en la actividad industrial.

2 cargadores eléctricos

19,84 Tn residuos valorizados

Placas solares para autoconsumo

Leds 100% iluminación sostenible.

Para ofrecer las soluciones que necesitan nuestros clientes, hemos diversificado nuestros servicios bajo las marcas Daga y Amplia.

QUIENES SOMOS

GOBERNANZA
RESPONSABLE Y
SOSTENIBLE

MEDIOAMBIENTE

LAS PERSONAS,
EL CENTRO DE
NUESTRA
ACTIVIDAD

COMPROMETIDOS
CON LA SOCIEDAD

EMPRESAS DEL
GRUPO CON
MODELO DE
NEGOCIO DE
IMPACTO
POSITIVO

SOBRE ESTE
INFORME

QUIENES SOMOS

GOBERNANZA
RESPONSABLE Y
SOSTENIBLE

MEDIOAMBIENTE

LAS PERSONAS,
EL CENTRO DE
NUESTRA
ACTIVIDAD

COMPROMETIDOS
CON LA SOCIEDAD

EMPRESAS DEL
GRUPO CON
MODELO DE
NEGOCIO DE
IMPACTO
POSITIVO

SOBRE ESTE
INFORME

DAGA EQUIPAMIENTO PARA EL MEDIO AMBIENTE

Desarrollamos equipos para plantas de tratamiento de aguas residuales (EDAR), filtración de agua de riego y tratamiento de afluentes industriales.

Proporcionamos soluciones fiables y eficientes para obtener agua más limpia en nuestros ríos y océanos, trabajamos cada día para ser una empresa referente en soluciones de gestión inteligente del agua.

Uno de los proyectos de mayor impacto en 2022 ha sido la creación de una nueva depuradora que dará servicio a medio millón de habitantes del cinturón de Granada y que triplicará la capacidad de la estación anterior.

EDAR Granadilla



Capacidad de tratamiento de hasta 72.000 m3 al día.



Da servicio a 287.000 habitantes de Tenerife y de 20 municipios del área metropolitana.



AMPLIA DISEÑO Y FABRICACIÓN DE EXPERIENCIAS ITINERANTES

Transportamos conocimiento.

Diseñamos unidades móviles itinerantes, para proyectos culturales, adaptados a las solicitudes de nuestros clientes. Queremos acercar la cultura a las comunidades.

En el año 2022 hemos visitado **53 localidades** mayoritariamente en España y algunas en Portugal.

Nos encargamos del montaje, desmontaje y mantenimiento de las exposiciones itinerantes, así como de la gestión según los requerimientos exigidos.

Disponemos del conocimiento para ofrecer las soluciones más sostenibles y trabajamos para ser más eficientes y minimizar los recursos energéticos.

En esta unidad de negocio promovemos colaboraciones con otras organizaciones que nos permitan sumar y ofrecer una propuesta de valor más completa e innovadora.

6.2 Calaf Trenching



QUIENES SOMOS

GOBERNANZA
RESPONSABLE Y
SOSTENIBLE

MEDIOAMBIENTE

LAS PERSONAS,
EL CENTRO DE
NUESTRA
ACTIVIDAD

COMPROMETIDOS
CON LA SOCIEDAD

EMPRESAS DEL
GRUPO CON
MODELO DE
NEGOCIO DE
IMPACTO
POSITIVO

SOBRE ESTE
INFORME

FOMENTAMOS LA ECONOMÍA CIRCULAR

Calaf Trenching es la empresa del Grupo que se dedica a la realización de Obras que incluyan la ejecución de rebajes de terrenos o excavación de zanjas y el tendido en su interior de servicios de cualquier tipología.

Diseñamos y fabricamos nuestra propia maquinaria para que nuestra actividad sea **más precisa y respetuosa con el medio ambiente**. Además, nuestros mecánicos realizan el mantenimiento y la puesta a punto junto con la reparación de posibles averías.

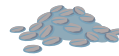
Evitamos la sobre excavación. Queremos impactar el mínimo posible en nuestro entorno.

Nuestra gran variedad de máquinas zanjadoras nos permiten la óptima adaptación a la profundidad y anchura que requiere cada servicio.

Este procedimiento constructivo permite conseguir mejoras como:



Eliminar los residuos que generamos en la excavación



Obtener material con una granulometría homogénea.



Poder reutilizar el material extraído para rellenar de nuevo la zanja y evitar el transporte del material extraído al vertedero.

Todo ello incide directamente en una reducción del tiempo de trabajo, por lo tanto, en una optimización-reducción de los costes asociados y en un menor **impacto medioambiental de emisiones de calor y gases contaminantes y de consumo de carburante y otros consumibles**.

Sobre el terreno, nuestra tecnología permite excavar zanjas con paredes más regulares y estables. Esto minimiza las actividades a realizar por lo que también **conduce a una reducción de la afectación medioambiental**.

La **robustez de nuestras máquinas** y la priorización de su buen uso y justo mantenimiento ha **permitido prolongar su vida útil** para poder trabajar con la maquinaria original que fabricamos hace 30 años.

Hemos realizado más de 30.000 km de excavación de zanjas y acumulado más de 300.000 horas de trabajo. Nuestro procedimiento nos permite ser **más rápidos, menos invasivos** y, por tanto, producimos menos afectaciones en las áreas en las que trabajamos, reduciendo las posibles molestias y estorbos que se puedan ocasionar.



QUIENES SOMOS

GOBERNANZA
RESPONSABLE Y
SOSTENIBLE

MEDIOAMBIENTE

LAS PERSONAS,
EL CENTRO DE
NUESTRA
ACTIVIDAD

COMPROMETIDOS
CON LA SOCIEDAD

EMPRESAS DEL
GRUPO CON
MODELO DE
NEGOCIO DE
IMPACTO
POSITIVO

SOBRE ESTE
INFORME

Ejecutamos Obras en terrenos agrícolas, bosques y zonas protegidas con un **menor impacto en la Biodiversidad**, gracias a la utilización de nuestras máquinas, más respetuosas con el medio ambiente. La precisión de nuestra tecnología nos permite un impacto menor en zonas productivas, plantaciones y zonas especiales de protección de aves (ZEPA) ya que conlleva una menor ocupación de espacio y por tanto **menor afectación al entorno (flora y fauna), talas de árboles, desbroce de arbustos, retirada de tierra vegetal**, etc.

Continuamos **innovando para proteger la salud de nuestros maquinistas y operarios**, mejorando el lugar de trabajo diseñando una cabina aislada del exterior, con presión positiva y libre de partículas de polvo en suspensión. Además, las 2 últimas máquinas zanjadoras, se han diseñado de manera que se **conducen de forma remota** (a distancia). Esta opción se traduce en un cambio del lugar de trabajo del maquinista que implica **menor exposición a vibraciones, ruido y polvo** y mayor facilidad de control de ejecución de los trabajos.



6.3 Transparenta



AL SERVICIO DEL AGUA, UN RECURSO LIMITADO QUE DEBEMOS CUIDAR

Calaf Grup y Facsa se unen en un proyecto común para dar **solución a cualquier necesidad asociada al ciclo integral del agua.**

Estructuramos nuestra propuesta de valor en 3 ejes:

- 1 Construcción de infraestructuras hidráulicas. Asesoramos a nuestros clientes para encontrar la mejor solución.
- 2 Explotación de depuradoras que tratan aguas residuales para garantizar que el agua vuelva al ciclo en su estado natural.
- 3 Potabilización de agua.

Algunas acciones que realizamos de proyectos de impacto que trabajamos:

- **Eliminación de nitrato**, mediante un proceso biológico y no agresivo para el medio ambiente, que se genera en las aguas subterráneas y superficiales de entornos agrícolas. Esta metodología permite reducir la cantidad de agua que se pierde con los tratamientos con osmosis inversa, que puede llegar a ser del 25%.

- **Upgrading de gas** que con tecnología ósmosis inversa purifica el gas que se genera en las depuradoras para convertirlo en gas natural (biometano del 95%).
- Mantenimiento de la red pública de aguas con control de consumos para **detectar posibles fugas de agua.**
- Mantenimiento de la red pública de aguas con control de consumos para **detectar posibles fugas de agua.**

Realizamos los tests necesarios sin consumo energético y sin casi pérdidas de agua en el Lab de nuestro partner, FACSA.

37

construcciones
hidráulicas

11.680 m²

de agua depurada en las
instalaciones que
gestionamos

121.822 m²

de agua potabilizada



QUIENES SOMOS

GOBERNANZA
RESPONSABLE Y
SOSTENIBLE

MEDIOAMBIENTE

LAS PERSONAS,
EL CENTRO DE
NUESTRA
ACTIVIDAD

COMPROMETIDOS
CON LA SOCIEDAD

EMPRESAS DEL
GRUPO CON
MODELO DE
NEGOCIO DE
IMPACTO
POSITIVO

SOBRE ESTE
INFORME

6.4 Astralcad Energia



LA ENERGÍA VERDE QUE NOS MUEVE

Para poder abastecernos de energía 100% verde y ofrecer asesoramiento energético a nuestros clientes, creamos Astralcad. Nace con la voluntad de tener un modelo de negocio sostenible.

Nuestra estrategia se centra en dar apoyo a nuestros clientes en sus soluciones energéticas y poner a su disposición nuestro conocimiento para identificar las mejores opciones para instalaciones y compra de energía.

Nuestro objetivo para el 2023 es:

Aumentar nuestra capacidad para proporcionar energía a mayor número de clientes, contratos de mayor tamaño al mejor precio y a las empresas de nuestro grupo y a las personas que trabajan en nuestra organización.

100%
renovable

5 millones de kw
suministrados con Certificado de
Garantía de Origen

Ahorro de emisiones de
390.000 Tn
de CO₂

Calaf Grup ha consumido
172.899 Kw
de energía de Astralcad con

13.831 Tn
de CO₂



QUIENES SOMOS

GOBERNANZA
RESPONSABLE Y
SOSTENIBLE

MEDIOAMBIENTE

LAS PERSONAS,
EL CENTRO DE
NUESTRA
ACTIVIDAD

COMPROMETIDOS
CON LA SOCIEDAD

EMPRESAS DEL
GRUPO CON
MODELO DE
NEGOCIO DE
IMPACTO
POSITIVO

SOBRE ESTE
INFORME

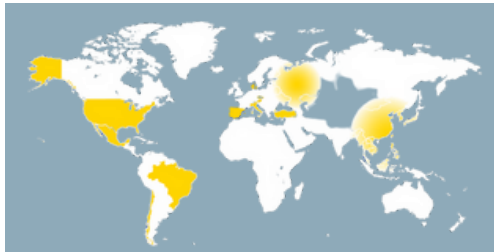
6.5 Picvisa

SOLUCIONES TECNOLÓGICAS HACIA LA CIRCULARIDAD

Picvisa es una de las empresas de base tecnológica más innovadoras de Calaf Grup. Diseñamos soluciones basadas en **robótica, inteligencia y visión artificial para la valorización, separación y reciclaje de materiales, acelerando la transición hacia la economía circular.**

Tenemos **instalados más de 200 sistemas que reciclan anualmente unos 2 millones de toneladas de residuos**, el equivalente a lo que generan 4,5 millones de personas, para que puedan tener un nuevo uso.

En 2022 España ha alcanzado la cifra histórica de 1 millón de toneladas de vidrio recuperado, la mayor parte pasa por nuestros equipos con lo que se han ahorrado 587.432 toneladas de CO2.



TEST CENTER

Este espacio tiene las siguientes características:

Escala industrial, 800 m2 de planta.

Reciclaje de todo tipo de residuos, permite realizar pruebas de reciclaje de residuos de plástico, envases ligeros, residuos de vidrio, de vehículos fuera de uso, papel y cartón, residuos de compost y metanización. También permite realizar pruebas con residuos de construcción y demolición o escorias industriales y de incineración.

Visión Artificial con maquinaria de tratamiento mecánico y con separadores ópticos y magnéticos.

Algunos de los **proyectos para la identificación de diferentes materiales y su reciclaje** en los que hemos trabajado en el año 2022:

- **Plástico:** recuperación de cápsulas de los flujos de desecho en una planta de envases actual en Picassent para Nestlé.
- **Cristal-Vical:** Cristalera de ámbito mundial que recupera y purifica flujos de vidrio para volver a poner en los hornos de fabricación, aumentando la cantidad de material reciclado en la fabricación de nuez.
- **Textil:** purificación y limpieza de impropios en recortes de poliéster.



Conseller de la Comunitat Valenciana junto con los responsables de Nestlé, Picvisa y Calaf Grup

QUIENES SOMOS

GOBERNANZA
RESPONSABLE Y
SOSTENIBLE

MEDIOAMBIENTE

LAS PERSONAS,
EL CENTRO DE
NUESTRA
ACTIVIDAD

COMPROMETIDOS
CON LA SOCIEDAD

EMPRESAS DEL
GRUPO CON
MODELO DE
NEGOCIO DE
IMPACTO
POSITIVO

SOBRE ESTE
INFORME

QUIENES SOMOS

GOBERNANZA
RESPONSABLE Y
SOSTENIBLE

MEDIOAMBIENTE

LAS PERSONAS,
EL CENTRO DE
NUESTRA
ACTIVIDAD

COMPROMETIDOS
CON LA SOCIEDAD

EMPRESAS DEL
GRUPO CON
MODELO DE
NEGOCIO DE
IMPACTO
POSITIVO

SOBRE ESTE
INFORME

Seguimos innovando con el impacto sostenible, especialmente en la **recuperación de residuos del sector textil**, junto a Coleo Recycling en A Coruña, para profundizar en qué materiales tienen diferentes utilidades y usos o cuáles se pueden reutilizar.

Seguimos innovando con el impacto sostenible, especialmente en la **recuperación de residuos** del sector textil, junto a Coleo Recycling en A Coruña, para profundizar en qué materiales tienen diferentes utilidades y usos o cuáles se pueden reutilizar.

Camino a ser una empresa B CORP

Además de continuar con la actividad de separación óptica participamos en una segunda meta de este objetivo: **concienciar, educar y sensibilizar** a la población sobre la necesidad y los beneficios del reciclaje.



Queremos unirnos al movimiento **B Corp** y formar parte de las mejores empresas, con estrategia sostenible, y poner en valor nuestro modelo de negocio de impacto positivo para el medio ambiente. Durante el año 2023 estaremos preparados para certificarnos.

2.000.000
de toneladas de residuos
reciclados

587.432
toneladas de CO₂ evitadas

Recuperamos
**vidrio, plásticos
y textil**

200
sistemas instalados



QUIENES SOMOS

GOBERNANZA
RESPONSABLE
Y SOSTENIBLE

MEDIOAMBIENTE

LAS PERSONAS,
EL CENTRO DE
NUESTRA
ACTIVIDAD

COMPROMETIDOS
CON LA SOCIEDAD

EMPRESAS DEL
GRUPO CON
MODELO DE
NEGOCIO DE
IMPACTO
POSITIVO

**SOBRE ESTE
INFORME**

07

SOBRE ESTE INFORME

QUIENES SOMOS

GOBERNANZA
RESPONSABLE Y
SOSTENIBLE

MEDIOAMBIENTE

LAS PERSONAS,
EL CENTRO DE
NUESTRA
ACTIVIDADCOMPROMETIDOS
CON LA SOCIEDADEMPRESAS DEL
GRUPO CON
MODELO DE
NEGOCIO DE
IMPACTO
POSITIVOSOBRE ESTE
INFORME

Este *Informe de Sostenibilidad* recoge información no financiera y de diversidad de **Sallavinera Gestió, S.L.**, consolidando los datos de todas las empresas participadas, y de todas las actividades llevadas a cabo durante el ejercicio fiscal de 2022 (1 de enero a 31 de diciembre de 2022), según se recoge en la Ley 11/2018, de 28 de diciembre, sobre Estados de Información No Financiera.

Sallavinera Gestió, S.L. se dedica a la actividad de holding, siendo de su propiedad el 95% de las acciones de **Calaf Grup S.L.U.**, mientras que ésta es la sociedad dominante del resto de sociedades del Grupo, el 5% restante corresponde a BCLAN 8912, S.L.

A lo largo de este ejercicio 2022, tanto la empresa **Calaf Trenching** como su participada **Calaf GmbH**, han pasado a formar parte directamente de Sallavinera Gestió, S.L. dejando de depender de Calaf Grup.

CALAF GRUP está constituida como sociedad limitada por un periodo de tiempo indefinido y fue registrada en España el 26 de octubre de 2013. Su domicilio social y fiscal está ubicado en la Carretera de Manresa, 50-60 de Calaf (Barcelona).

Este informe es de elaboración anual, siendo la fecha de reporte del pasado informe diciembre de 2021. Incluye el contenido EINF y se elabora utilizando como referencia los estándares **GRI** (*Global Reporting Initiative*), que se especifican en la "Tabla de contenidos GRI". También se ha tenido en cuenta la contribución a los Objetivos de Desarrollo Sostenible de Naciones Unidas.

En este marco, por medio de esta memoria, Calaf Grup, tiene el objetivo de informar sobre **cuestiones ambientales, sociales, económicas, relativas al personal, derechos humanos e impactos en la comunidad** relevantes para la organización en el desarrollo de su actividad, presentando el enfoque de gestión y desempeño en estas cuestiones.

Se han considerado las actividades de **Calaf Constructora y Serom**, en el presente informe para reportar indicadores no financieros comprendiendo todos los datos cuantitativos y cualitativos bajo el nombre de Calaf Grup y sus sociedades consolidadas

PRINCIPIOS DE ELABORACIÓN

Para la elaboración de este *Informe de Sostenibilidad* se han seguido los principios GRI para garantizar la calidad y la correcta prestación de la información:

- Precisión
- Equilibrio
- Calidad
- Comparabilidad
- Exhaustividad
- Contexto de Sostenibilidad
- Puntualidad
- Verificabilidad

Para cualquier duda o aclaración en relación a este Informe y sus respectivos contenidos, y con la voluntad de mantener abiertos los canales de comunicación con nuestros grupos de interés, se puede realizar una consulta a través de:

Esther Termens Cañabate
Ctra. Manresa 50-60
08280 Calaf (Barcelona) España
Teléfono: 93 868 06 03
e.termens@calafgrup.com
<https://calafgrup.com/es/>

NOTA:

Esta memoria está escrita con voluntad de hacer uso del lenguaje de forma inclusiva en cuanto a género. Conscientes de la importancia de la relevancia de la utilización de un lenguaje no sexista, los sufijos relativos al género pueden no aparecer en la redacción de este informe con el exclusivo fin de facilitar su lectura. Al tratarse de un escrito tan largo, no se ha podido utilizar las formas dobles sistemáticamente, ya que su lectura resultaría muy pesada. Así pues, cuando aparecen palabras como "trabajadores" o "empleados" nos referimos a todos los géneros; tanto femenino como masculino.

TABLA DE CONTENIDOS GRI

QUIENES SOMOS

Declaración de uso	Sallavinera Gestió, S.L. ha presentado la información citada en este índice de contenidos GRI para el periodo entre 1/1/2022 y 31/12/2022 utilizando como referencia los Estándares GRI
GRI 1 usado	GRI 1: Fundamentos 2021

GOBERNANZA
RESPONSABLE Y
SOSTENIBLE

CONTENIDO GRI ESTANDARD	APARTADO	PÁGINA
GRI 2 CONTENIDOS GENERALES 2021		
La organización y sus prácticas de presentación de informes		
2-1 Detalles organizacionales	1.3. Sociedades y actividades de Calaf Grup	9
	1.3.1. Un modelo de negocio responsable	12
	1.4.1. Presencia territorial	14
2-2 Entidades incluidas en la presentación de informes de sostenibilidad	7. Sobre este informe	90
2-3 Periodo objeto del informe, frecuencia y punto de contacto	7. Sobre este informe	90
2-5 Verificación externa		
Actividades y trabajadores		
2-6 Actividades cadena de valor y otras relaciones comerciales	1.3.1. Un modelo de negocio responsable	12
	1.4.1. Presencia territorial	14
	1.4.2. Principales cifras en 2022	15
	2.6.3. Cadena de valor y valor compartido	36
2-7 Empleados	1.4.2. Principales cifras en 2022	15
	4.2. Las personas	61

MEDIOAMBIENTE

LAS PERSONAS,
EL CENTRO DE
NUESTRA
ACTIVIDAD

COMPROMETIDOS
CON LA SOCIEDAD

EMPRESAS DEL
GRUPO CON
MODELO DE
NEGOCIO DE
IMPACTO
POSITIVO

**SOBRE ESTE
INFORME**

TABLA DE CONTENIDOS GRI (II)

	CONTENIDO GRI ESTANDARD	APARTADO	PÁGINA
QUIENES SOMOS	Gobernanza		
	2-9 Estructura de gobernanza y composición	2.3. Órgano de gobierno	25
GOBERNANZA RESPONSABLE Y SOSTENIBLE	2-12 Función del máximo órgano de gobierno en la supervisión de la gestión de los impactos	2.3. Órgano de gobierno	25
	2-15 Conflictos de interés	2.3. Órgano de gobierno	25
	2-19 Políticas de remuneración	4.2. Las personas	61
MEDIOAMBIENTE	Estrategia políticas y prácticas		
	2-22 Estrategia de sostenibilidad	1.1. Carta de la Dirección	4
LAS PERSONAS, EL CENTRO DE NUESTRA ACTIVIDAD	2-23 Compromisos y Políticas	1.5. Propósito Misión y Valores	16
		2.2. Evaluación de los riesgos y las partes interesadas desde diferentes perspectivas	24
		2.5. Respeto de los derechos humanos	30
COMPROMETIDOS CON LA SOCIEDAD	2-26 Mecanismos para solicitar asesoramiento y plantear inquietudes	2.4. No a la corrupción, el soborno y el blanqueo de capitales	27
	2-28 Afiliación a asociaciones	5.2. Alianzas estratégicas para llegar más lejos	79
EMPRESAS DEL GRUPO CON MODELO DE NEGOCIO DE IMPACTO POSITIVO	Participación de los Grupos de Interés		
	2-29 Enfoque para la participación de los Grupos de Interés	1.6. Grupos de Interés y Temas Materiales	18
	2-30 Convenios de negociación colectiva	4.2. Las personas	61
	GRI 3 TEMAS MATERIALES 2021		
SOBRE ESTE INFORME	3-1 Proceso de determinación de los temas materiales	1.6. Grupos de Interés y Temas Materiales	18
	3-2 Lista de temas materiales	1.6. Grupos de Interés y Temas Materiales	18

TABLA DE CONTENIDOS GRI (III)

	CONTENIDO GRI ESTANDAR	APARTADO	PÁGINA
	GRI 204 PRÁCTICAS DE ABASTECIMIENTO		
	204-1 Proporción de gasto en proveedores locales	2.6.3. Cadena de valor y valor compartido	36
	GRI 205 ANTICORRUPCIÓN		
	3-3 Gestión de los temas materiales	2.4. No a la corrupción, el soborno y el blanqueo de capitales	27
	205-2 Comunicación y formación sobre políticas y procedimientos anticorrupción	2.4. No a la corrupción, el soborno y el blanqueo de capitales 2.5. Respeto de los derechos humanos	27 30
	205-3 Incidentes de corrupción confirmados y medidas tomadas	2.4. No a la corrupción, el soborno y el blanqueo de capitales	27
	GRI 301 MATERIALES 2016		
	301-1 Materiales utilizados por peso o volumen	3.2. Uso sostenible de los recursos	40
	GRI 302 ENERGÍA 2016		
	302-1 Consumo de energía dentro de la organización	3.2. Uso sostenible de los recursos	40
	GRI 303 AGUA Y EFLUENTES 2018		
	303-1 Interacción con el agua como recurso compartido	3.2. Uso sostenible de los recursos	40
	303-5 Consumo de agua	3.2. Uso sostenible de los recursos	40
	GRI 304 BIODIVERSIDAD 2016		
	304-2 Impactos significativos de las actividades, productos y servicios en la biodiversidad	3.5. Protección a la diversidad	53

QUIENES SOMOS

GOBERNANZA
RESPONSABLE Y
SOSTENIBLE

MEDIOAMBIENTE

LAS PERSONAS,
EL CENTRO DE
NUESTRA
ACTIVIDAD

COMPROMETIDOS
CON LA SOCIEDAD

EMPRESAS DEL
GRUPO CON
MODELO DE
NEGOCIO DE
IMPACTO
POSITIVO

SOBRE ESTE
INFORME

TABLA DE CONTENIDOS GRI (IV)

	CONTENIDO GRI ESTANDAR	APARTADO	PÁGINA
QUIENES SOMOS	GRI 305 EMISIONES 2016		
GOBERNANZA RESPONSABLE Y SOSTENIBLE	3-3 Gestión de los temas materiales	3.2. Uso sostenible de los recursos 3.4. Compromiso con la reducción de emisiones	40 50
	305-1 Emisiones directas de GEI (alcance 1)	3.4. Compromiso con la reducción de emisiones	50
	305-2 Emisiones indirectas de GEI asociadas a la energía (alcance 2)	3.4. Compromiso con la reducción de emisiones	50
MEDIOAMBIENTE	GRI 306 EFLUENTES Y RESIDUOS 2016		
LAS PERSONAS, EL CENTRO DE NUESTRA ACTIVIDAD	3-3 Gestión de los temas materiales	3.3. Economía circular y gestión de residuos	44
	306-1 Generación de residuos e impactos significativos relacionados con los residuos	3.3. Economía circular y gestión de residuos	44
	306-3 Generación de residuos	3.3. Economía circular y gestión de residuos	44
COMPROMETIDOS CON LA SOCIEDAD	GRI 308 EVALUACIÓN AMBIENTAL DE PROVEEDORES 2016		
	308-2 Impactos ambientales negativos en la cadena de suministro	2.6.3. Cadena de valor y valor compartido	36
EMPRESAS DEL GRUPO CON MODELO DE NEGOCIO DE IMPACTO POSITIVO	GRI 401 EMPLEO 2016		
SOBRE ESTE INFORME	3-3 Gestión de los temas materiales	4.5. Conciliación para el equilibrio personal y profesional	68
	401-3 Permiso Parental	4.5. Conciliación para el equilibrio personal y profesional	68
	GRI 403 SALUD Y SEGURIDAD EN EL TRABAJO 2018		
	3-3 Gestión de los temas materiales	4.6. La salud, la seguridad y el bienestar	70
	403-1 Sistema de gestión de la salud y la seguridad en el trabajo	4.6. La salud, la seguridad y el bienestar	70
	403-2 Identificación de peligros, evaluación de riesgos e investigación de incidentes	4.6. La salud, la seguridad y el bienestar	70

TABLA DE CONTENIDOS GRI (V)

	CONTENIDO GRI ESTANDAR	APARTADO	PÁGINA
QUIENES SOMOS	403-3 Servicios de salud en el trabajo	4.6. La salud, la seguridad y el bienestar	70
GOBERNANZA RESPONSABLE Y SOSTENIBLE	403-4 Participación de los trabajadores, consultas y comunicación sobre salud y seguridad en el trabajo	4.6. La salud, la seguridad y el bienestar	70
	403-5 Formación de trabajadores sobre salud y seguridad en el trabajo	4.6. La salud, la seguridad y el bienestar	70
	403-6 Promoción de la salud de los trabajadores	4.6. La salud, la seguridad y el bienestar	70
MEDIOAMBIENTE	403-8 Cobertura del sistema de gestión de la salud y la seguridad en el trabajo	4.6. La salud, la seguridad y el bienestar	70
LAS PERSONAS, EL CENTRO DE NUESTRA ACTIVIDAD	403-9 Lesiones por accidente laboral	4.6. La salud, la seguridad y el bienestar	70
	403-10 Las dolencias y las enfermedades laborales	4.6. La salud, la seguridad y el bienestar	70
GRI 404 FORMACIÓN Y EDUCACIÓN 2016			
COMPROMETIDOS CON LA SOCIEDAD	3-3 Gestión de los temas materiales	4.4. La formación y el desarrollo del talento de nuestro equipo	66
	404-1 Promedio de horas de formación al año por empleado	4.4 La formación y el desarrollo del talento de nuestro equipo	66
	404-2 Programas para desarrollar las competencias de los empleados y programas de ayuda a la transición	4.4 La formación y el desarrollo del talento de nuestro equipo	66
GRI 405 DIVERSIDAD E IGUALDAD DE OPORTUNIDADES 2016			
EMPRESAS DEL GRUPO CON MODELO DE NEGOCIO DE IMPACTO POSITIVO	3-3 Gestión de los temas materiales	4.3. Compromiso con la igualdad	65
	405-1 Diversidad de órganos de gobierno y empleados	4.2. Las personas	61
		4.3. Compromiso con la igualdad	65
SOBRE ESTE INFORME	405-2 Ratio entre el salario básico y la remuneración de mujeres y de hombres	4.2. Las personas	61

TABLA DE CONTENIDOS GRI (VI)

	CONTENIDO GRI ESTANDAR	APARTADO	PÁGINA
QUIENES SOMOS	DERECHOS HUMANOS		
	3-3 GESTIÓN DE LOS TEMAS MATERIALES	2.5. RESPETO DE LOS DERECHOS HUMANOS	30
GOBERNANZA RESPONSABLE Y SOSTENIBLE	GRI 406 NO DISCRIMINACIÓN 2016		
	406-1 Casos de discriminación y acciones correctivas emprendidas	2.4. No a la corrupción, el soborno y el blanqueo de capitales 4.3. Compromiso con la Igualdad	27 65
	GRI 407 LIBERTAD DE NEGOCIACIÓN Y ASOCIACIÓN COLECTIVA 2016		
MEDIOAMBIENTE	407-1 Operaciones y proveedores en los que el derecho a la libertad de asociación y la negociación colectiva podría estar en riesgo	2.5. Respeto de los derechos humanos	30
LAS PERSONAS, EL CENTRO DE NUESTRA ACTIVIDAD	GRI 408 TRABAJO INFANTIL 2016		
	408-1 Operaciones y proveedores con riesgo significativo de casos de trabajo infantil	2.5. Respeto de los derechos humanos	30
COMPROMETIDOS CON LA SOCIEDAD	GRI 409 TRABAJO FORZOSO Y OBLIGATORIO 2016		
	409-1 Operaciones y proveedores con riesgo significativo de casos de trabajo forzoso u obligatorio	2.5. Respeto de los derechos humanos	30
	GRI 413 COMUNIDADES LOCALES		
EMPRESAS DEL GRUPO CON MODELO DE NEGOCIO DE IMPACTO POSITIVO	3-3 Gestión de los temas materiales	5.1. Acción social para un desarrollo sostenible	77
	413-1 Operaciones con programas de participación de la comunidad local, evaluaciones del impacto y desarrollo	5.1. Acción social para un desarrollo sostenible	77
	GRI 414 EVALUACIÓN SOCIAL DE LOS PROVEEDORES 2016		
SOBRE ESTE INFORME	414-12 Impactos sociales negativos en la cadena de suministro	2.6.3. Cadena de valor y valor compartido	36
	INNOVACIÓN		
	3-3 Gestión de los temas materiales	2.6.1. Digitalización e innovación	32

