

# Estado de Información No Financiera

————— 2021 —————

CALAF GRUP 1964, SLU



# Sumario

01	●	INTRODUCCIÓN	3
02	●	GOBERNANZA Y DEBIDA DILIGENCIA	17
03	●	LAS PERSONAS EN CALAF GRUP	29
04	●	CUIDADO POR EL MEDIO AMBIENTE	39
05	●	COMPROMISO CON LA COMUNIDAD	47
06	●	MARCO LEGAL, ALCANCE DEL INFORME Y TABLAS DE EQUIVALENCIAS	53

INTRODUCCIÓN

GOBERNANZA  
Y DEBIDA  
DILIGENCIA

LAS PERSONAS  
EN CALAF GRUP

CUIDADO POR  
EL MEDIO  
AMBIENTE

COMPROMISO  
CON LA  
COMUNIDAD

MARCO LEGAL,  
ALCANCE DEL  
INFORME Y  
TABLAS DE  
EQUIVALENCIAS

01

# INTRODUCCIÓN

- 1.1 DECLARACIÓN DE LA DIRECCIÓN
- 1.2 OBJETIVOS Y ÉXITOS ALCANZADOS EN 2021
- 1.3 MISIÓN, VISIÓN Y VALORES
- 1.4 GRUPOS DE INTERÉS Y MATERIALIDAD
- 1.5 MODELO DE NEGOCIO SOSTENIBLE
- 1.6 ACTIVIDAD Y COMPROMISO CON LOS ODS
- 1.7 DIMENSIÓN DEL GRUPO
- 1.8 CREACIÓN DE VALOR COMPARTIDO
- 1.9 PRODUCCIÓN Y FOMENTO DEL CONSUMO RESPONSABLE

INTRODUCCIÓN

GOBERNANZA  
Y DEBIDA  
DILIGENCIA

LAS PERSONAS  
EN CALAF GRUP

CUIDADO POR  
EL MEDIO  
AMBIENTE

COMPROMISO  
CON LA  
COMUNIDAD

MARCO LEGAL,  
ALCANCE DEL  
INFORME Y  
TABLAS DE  
EQUIVALENCIAS

# 1.1 DECLARACIÓN DE LA DIRECCIÓN

[102-14]

CALAF GRUP tiene su origen en la empresa Constructora de Calaf, S.A. fundada hace casi 60 años, pero que cuenta con una historia y tradición familiar mucho más antigua, disponiendo de contratos del sector de la construcción desde el año 1906.

La vocación de la empresa ha sido siempre la de perdurar en el tiempo y pasar de generación en generación. Este hecho denota una forma de ser y trabajar de la compañía, que sabido mantener una mentalidad colaborativa y de futuro, a fin de adaptarse a los retos y situaciones cambiantes de complejidad.

Durante estos años de recorrido, CALAF GRUP ha pasado de ser una empresa constructora de ámbito autonómico, a ser un grupo constructor, de servicios, industrial y tecnológico, de alcance internacional, pero que, fiel a sus inicios, sigue vinculado al territorio, comprometido con el medio ambiente, la calidad en la ejecución, y con una fuerte apuesta tecnológica en todos sus proyectos.

A partir del año 2014, empezamos a integrar nuevos negocios en CALAF GRUP para constituirse como grupo industrial, ofreciendo servicios y soluciones de visión artificial aplicadas a la selección y clasificación de materiales para su reciclaje, así como robótica

para la automatización de procesos y la mejora de la producción.

Este 2021, hemos integrado en el grupo una empresa comercializadora de energía verde, ASTRALCAD, que tiene como finalidad abastecer de energía de forma respetuosa y no contaminante, y también TRANSPARENTEA, entidad que gestiona con innovación, tecnología y de forma sostenible el ciclo integral del agua.

CALAF GRUP es una empresa que apuesta por dar calidad y capacidad técnica a todo lo que ejecuta. Esto configura una compañía muy respetuosa y con una clara vocación de cuidar a sus personas, una sociedad claramente orientada a garantizar un buen trabajo y un firme cumplimiento de los compromisos con los clientes.

Una empresa que defiende el valor de la palabra por delante de todo y, no menos, una empresa que cuida y respeta a sus proveedores ya que los considera "partners" y, por tanto, colabora de forma honesta, positiva y proactiva.

La vocación de servicio, acompañada de la capacidad técnica y tecnológica que ofrecen las oficinas técnicas y los servicios transversales de los distintos negocios, aportan una experiencia que hace que seamos capaces de resolver muchos y diversos tipos de problemáticas y podamos asumir proyectos o retos diferentes y complejos.

Además, CALAF GRUP entiende la Responsabilidad Social Corporativa (RSC) como una forma de dirigir la empresa, basada en la forma de gestionar los impactos que su actividad genera sobre sus grupos de clientes, accionistas, trabajadores, y sobre la sociedad en general.

Los retos que tenemos actualmente giran en torno a encontrar soluciones tecnológicas e industriales durante el ejercicio de nuestra actividad, soluciones que sean sostenibles y cuidadosas con el medio ambiente y que favorezcan a la economía circular. Esta situación nos conduce necesariamente a un estado de atención constante frente a nuevas oportunidades, a través de la industrialización y la innovación.

Nuestro propósito: "Construimos diferente para cambiar la sociedad en la que vivimos", recoge esta apuesta firme con el medio ambiente, la sostenibilidad, la tecnología, la innovación y la responsabilidad social. Creemos que debemos hacer mejor la vida de todo aquel que tiene relación con nosotros.

**Construimos diferente para  
cambiar la sociedad en la que  
vivimos**

**MÍRIAM PUJOL GIRALT**

Consejera delegada de Calaf Grup




## 1.2

# OBJECTIVOS Y ÉXITOS ALCANZADOS EN 2021

### INTRODUCCIÓN

### GOBERNANZA Y DEBIDA DILIGENCIA

### LAS PERSONAS EN CALAF GRUP

### CUIDADO POR EL MEDIO AMBIENTE

### COMPROMISO CON LA COMUNIDAD

### MARCO LEGAL, ALCANCE DEL INFORME Y TABLAS DE EQUIVALENCIAS

2020 y 2021 han sido años marcados por la pandemia derivada de la Covid-19. Por este motivo, agradecemos el compromiso de todas las personas que conforman el grupo CALAF, que están siempre preparadas para afrontar situaciones complejas, aportando soluciones, con una actitud proactiva, y que han hecho de una situación difícil, una oportunidad para mantener y llevar adelante la actividad y compromisos adquiridos, asumiendo proyectos de gran envergadura y complejidad, en momentos muy complicados.

---

El GRUPO es hoy más fuerte y está más preparado que antes de la pandemia

---

Estos son algunos de los logros y objetivos que hemos podido alcanzar durante el ejercicio 2021:

### GESTIÓN DE NEGOCIO

**Mantenemos la actividad e incrementamos el volumen de facturación**, a pesar del paro provocado por la pandemia de la Covid-19.

**Mantenemos y hacemos crecer la plantilla de trabajadores.**

### GOVERNANZA

Se ha implantado el **Sistema de Prevención de Delitos y Gestión de las contingencias**.

Hemos confeccionado **nuevas políticas internas y protocolos**.

### SOSTENIBILIDAD AMBIENTAL

Hemos continuado avanzando con proyectos de **ECONOMÍA CIRCULAR** mediante la revalorización de los residuos de obra, del residuo textil y abriendo camino para posicionarnos en el sector de la energía renovable.

Hemos constituido **ASTRALCAD, una COMERCIALIZADORA DE ENERGÍA VERDE** con el fin de abastecernos de energía natural, no contaminante y respetuosa con el medio ambiente.

Consolidación en el sector del ciclo del agua a través de la constitución de la empresa **TRANSPARENTA** que aportará innovación en este campo.

Consolidación de los robots de **GESTIÓN DE RESIDUOS de PICVISA**.

Iniciamos nuevos proyectos en el campo de las **ENERGÍAS RENOVABLES**.

Exportamos componentes para la **DEPURACIÓN DE AGUAS** en decenas de países.



### CONSTRUCCIÓN Y SERVICIOS

Servimos a las necesidades urgentes derivadas de la pandemia:

**Construcción de un hospital Covid-19 en tiempo récord y de forma totalmente industrializada**, desde las propias naves de Calaf.

**Construcción de viviendas industrializadas con contenedores de barco**, totalmente preparadas y acabadas en las instalaciones propias.

**Durante 2021, trabajamos en casi todos los hospitales de Barcelona**, tanto a nivel de construcción, como de servicios, implantando soluciones tecnológicas e innovadoras.

# 1.3 MISIÓN, VISIÓN, VALORES Y PROPÓSITOS

## NUESTRA MISIÓN

Queremos generar valor, dando servicio y conocimiento técnico a nuestros clientes, tratándolos, tanto a ellos, como a nuestras personas, con **máxima transparencia, confianza y rigor.**

## NUESTRA VISIÓN

Convertirnos en **un grupo de construcción, servicios y tecnológico de referencia por su calidad, conocimiento técnico y seriedad.** Destacar por la integración de metodologías de gran empresa sin perder la accesibilidad de una empresa familiar, manteniendo una visión humana en los negocios, el compromiso con el territorio y una gran autoexigencia por el respeto medioambiental.

## NUESTROS VALORES



## NUESTROS PROPÓSITOS

### CON MÁS TALENTO:

Búsqueda continua de talento para afrontar los nuevos retos, fomentando el trabajo en equipo y la consecución de objetivos comunes de Grupo, compartiendo información y recursos. Valoramos la creatividad y el estímulo para la productividad y el progreso.

### COM MÁS FUERZA:

Promovemos la mejora continua del rendimiento para la sostenibilidad, desarrollando nuestra capacidad para buscar soluciones eficientes e innovadoras.

### COM MÁS AGILIDAD:

Nos queremos anticipar a las necesidades e intereses de nuestros clientes, ofreciendo soluciones personalizadas y realizando un esfuerzo constante para satisfacer al cliente.

---

El Grupo no prioriza el corto plazo en una relación con un cliente, no mira el interés de un proyecto concreto, sino que da prioridad a las relaciones de confianza a largo plazo, con la idea de poder acompañar a nuestros clientes en su camino de crecimiento.

---



INTRODUCCIÓN

GOBERNANZA  
Y DEBIDA  
DILIGENCIA

LAS PERSONAS  
EN CALAF GRUP

CUIDADO POR  
EL MEDIO  
AMBIENTE

COMPROMISO  
CON LA  
COMUNIDAD

MARCO LEGAL,  
ALCANCE DEL  
INFORME Y  
TABLAS DE  
EQUIVALENCIAS

# 1.4 GRUPOS DE INTERÉS Y MATERIALIDAD

El Código Ético de CALAF GRUP, aprobado por los órganos de administración de las compañías que conforman el Grupo, define los compromisos con sus grupos de interés [102-40] [102-42]

A partir de los diferentes canales establecidos con los grupos de interés, se definen mecanismos de recogida de inquietudes y necesidades, también en lo que se refiere a la transparencia de la información.

La participación directa de los grupos de interés, de momento se da con el personal interno, con quien se llevan a cabo entrevistas individuales anuales en toda la plantilla (one-to-one), se realizan visitas por parte de personas directivas a los centros de trabajo y obra, y se realizan encuestas anuales.

Los aspectos materiales para el resto de grupos de interés se determina a través de la consulta a las personas responsables del contacto con cada grupo de interés (p.e. inversores, accionistas, clientes, proveedores, entidades empresariales y sociales...).

Está prevista la formalización de un diálogo más directo con todas las partes interesadas. [102-43]

PERSONAL

MERCADO Y CONSUMIDORES

CLIENTES

ADMINISTRACIONES  
PÚBLICAS

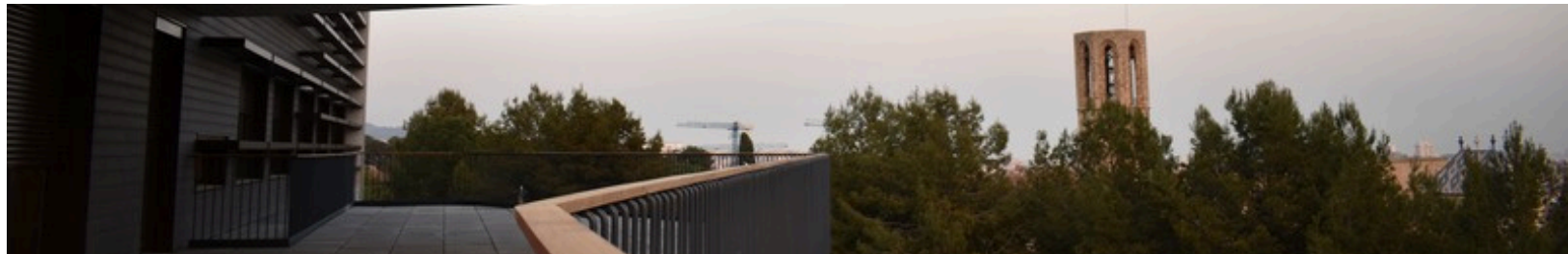
PROVEEDORES

SOCIEDAD:  
- Acción social  
- Medio Ambiente

---

Estamos muy cerca de ti, trabajando cada día con el impulso de mejorar y hacer las cosas bien hechas, donde quiera que estemos.  
CÓMO TÚ TE MERCES.

---



INTRODUCCIÓN

GOBERNANZA  
Y DEBIDA  
DILIGENCIA

LAS PERSONAS  
EN CALAF GRUP

CUIDADO POR  
EL MEDIO  
AMBIENTE

COMPROMISO  
CON LA  
COMUNIDAD

MARCO LEGAL,  
ALCANCE DEL  
INFORME Y  
TABLAS DE  
EQUIVALENCIAS

# 1.5 NUESTRO MODELO DE NEGOCIO SOSTENIBLE



Nuestro modelo de negocio busca generar, crear y aportar valor a partir del crecimiento sostenible para crecer como organización, y a la vez, contribuir a mejorar el desarrollo de los sitios en los que ejecutamos nuestra actividad.

## TERRITORIO, MEDIO AMBIENTE, CALIDAD E INNOVACIÓN

Su ámbito de actuación se desarrolla al poder servir a diferentes mercados, siempre bajo la filosofía de una fuerte vinculación con el territorio, el compromiso con el medio ambiente y la calidad en la ejecución, con una apuesta importante para la tecnología en todos sus proyectos. [102-6]

## TRADICIÓN FAMILIAR Y EXPERIENCIA

CALAF GRUP tiene sus orígenes en 1964 con la creación de la empresa CONSTRUCTORA DE CALAF, y se ha mantenido como empresa familiar, con una trayectoria de casi 60 años y seis generaciones relacionadas con el mundo de la construcción.

## MÁS QUE CONSTRUCCIÓN

La construcción constituye de largo el principal ámbito de actuación. Las apuestas de futuro se agrupan en los sectores de servicios, tecnología y medio ambiente. Durante 2021 se ha iniciado la actividad en el sector del suministro de electricidad.

## INTERNACIONALIZACIÓN

CALAF GRUP opera en España, excepto CALAF GmbH que lo hace en el sector de la apertura y las excavaciones de zanjas en Alemania. [102-2] [102-4]

A través de PICVISA y DAGA exporta maquinaria y equipos, y ejecuta plantas de residuos.

## LAS EMPRESAS QUE CONSTITUYEN CALAF GRUP DURANTE 2021



1.5.1

SOCIEDADES Y ACTIVIDADES CLAVE DE CALAF GRUP [102-46]

INTRODUCCIÓN

GOBERNANZA  
Y DEBIDA  
DILIGENCIA

LAS PERSONAS  
EN CALAF GRUP

CUIDADO POR  
EL MEDIO  
AMBIENTE

COMPROMISO  
CON LA  
COMUNIDAD

MARCO LEGAL,  
ALCANCE DEL  
INFORME Y  
TABLAS DE  
EQUIVALENCIAS

	CONSTRUCCIÓN	SERVICIOS	TECNOLOGÍA	INGENIERÍA	MEDIO AMBIENTE
CALAF CONSTRUCTORA					
SEROM					
CALAF TRENCHING					
CALAF GMBH					
CALAF INDUSTRIAL					
PICVISA					
TRANSPARENTA					
ASTRALCAD					
TPR					



## 1.5.2

### ÁREAS DE ACTIVIDAD Y PROYECTOS DESTACADOS DE 2021

#### ÁREAS DE ACTIVIDAD

#### PROYECTOS DESTACADOS DE 2021

#### INTRODUCCIÓN

#### GOBERNANZA Y DEBIDA DILIGENCIA

#### LAS PERSONAS EN CALAF GRUP

#### CUIDADO POR EL MEDIO AMBIENTE

#### COMPROMISO CON LA COMUNIDAD

#### MARCO LEGAL, ALCANCE DEL INFORME Y TABLAS DE EQUIVALENCIAS

#### CONSTRUCCIÓN

- CONSTRUCCIÓN DE UN EDIFICIO HOSPITALARIO POLIVALENTE COVID, PARA EL INSTITUTO CATALÁN DE LA SALUD EN EL HOSPITAL PERE VIRGILI DE BARCELONA, EN FORMATO U.T.E.
- 105 VIVIENDAS DE PROTECCIÓN OFICIAL LA CLOTA (VPO)
- CAP CLOTET DE PREMIÀ DE MAR (Obra nominada a premio FAD de Arquitectura e Interiorismo 2021)
- RESTAURACIÓN DEL EDIFICIO LA PLATA (Obra póstuma en Barcelona del arquitecto Ricardo Bofill)
- REHABILITACIÓN DE CASA GRASES
- ALOJAMIENTOS DE PROXIMIDAD CON CONTENEDORES MARÍTIMOS “APROP” PARA EL AYUNTAMIENTO DE BARCELONA
- OBRAS DE REHABILITACIÓN DE LA RED DE ABASTECIMIENTO DE AGUA EN ALTA EN LA SEGARRA
- OBRAS DE EMERGENCIA DE CONEXIÓN AL CANAL SEGARRA-GARRIGUES garantizando así el suministro de agua al sistema del río Sió y el de Cercavins
- REFORMAS ACÚSTICAS EN LA NUEVA ESCUELA DE MÚSICA DEL PALAU DE LA MÚSICA CATALANA
- CONSTRUCCIÓN E INSTALACIÓN DE LA NUEVA FARMACIA DEL INSTITUTO CATALÁN DE ONCOLOGÍA EN BELLVITGE

#### SERVICIOS

- PROYECTO Y OBRA PLANTA 7ª HOSPITALIZACIÓN PARA EL INSTITUTO CATALÁN DE ONCOLOGÍA
- REFORMA DE VESTÍBULO Y PLANTAS 11 A 20 DE LA TORRE MARENOSTRUM DE BARCELONA
- CONTRATO DE MANTENIMIENTO DE LOS EDIFICIOS DEL RECINTO HOSPITALARIO VALLE DE HEBRON

#### TECNOLOGÍA

- VENTA E INSTALACIÓN DE 5 SISTEMAS DE VISORES ÓPTICOS DE PLÁSTICO PARA UN COMPLEJO MEDIOAMBIENTAL EN LA ZONA DE OPORTO (PORTUGAL)
- PRIMERA INSTALACIÓN SELECTIVA DE RESIDUO TEXTIL POST DOMÉSTICO
- PLANTA LLAVES EN MANO DE RECICLAJE DE CRISTAL (RSU) EN LA PROVINCIA DE VALENCIA CONFIRMANDO NUESTRO LIDERAZGO PENINSULAR EN ESTA APLICACIÓN
- EXPOSICIÓN MODULAR ITINERANTE PARA LA FUNDACIÓN “LA CAIXA”

# 1.6

## ACTIVIDAD Y COMPROMISO CON LOS ODS

Las empresas y proyectos de Calaf Grup contribuyen con su actividad a 8 de los ODS

**INTRODUCCIÓN**

GOBERNANZA  
Y DEBIDA  
DILIGENCIA

LAS PERSONAS  
EN CALAF GRUP

CUIDADO POR  
EL MEDIO  
AMBIENTE

COMPROMISO  
CON LA  
COMUNIDAD

MARCO LEGAL,  
ALCANCE DEL  
INFORME Y  
TABLAS DE  
EQUIVALENCIAS

### CONSTRUCCIÓN

	Edificación, rehabilitación, obra civil y construcción industrial, servicios y materiales de construcción			
	Edificación, rehabilitación, servicios de mantenimiento e instalaciones			

### SERVICIOS

	Equipos para el tratamiento de aguas y depuración			
	Gestión y mantenimiento del ciclo integral del agua. Obra hidráulica			
	Comercializadora de energía			
	Apertura y excavaciones de zanjas, España			
	Apertura y excavaciones de zanjas, Alemania			

### TECNOLOGÍA

	Plantas y procesos industriales. Ingeniería y fabricación			
	Equipos de selección de materiales mediante visión artificial para la gestión de residuos			
	Automatización de procesos industriales			



INTRODUCCIÓN

GOBERNANZA  
Y DEBIDA  
DILIGENCIA

LAS PERSONAS  
EN CALAF GRUP

CUIDADO POR  
EL MEDIO  
AMBIENTE

COMPROMISO  
CON LA  
COMUNIDAD

MARCO LEGAL,  
ALCANCE DEL  
INFORME Y  
TABLAS DE  
EQUIVALENCIAS

# 1.7 DIMENSIÓN DEL GRUPO [102-7]

El Grupo se consolida a pesar de la pandemia



## CRECIMIENTO

CALAF GRUP ha mantenido la actividad e incrementado el volumen de facturación a pesar de la situación de pandemia, al tiempo que se ha mantenido e incrementado la plantilla, a pesar del paro de algunos proyectos.

## DIVERSIFICACIÓN

Las actividades no tradicionales, servicios y tecnología, suponen ya una parte importante de lo global del Grupo, y sigue en aumento.

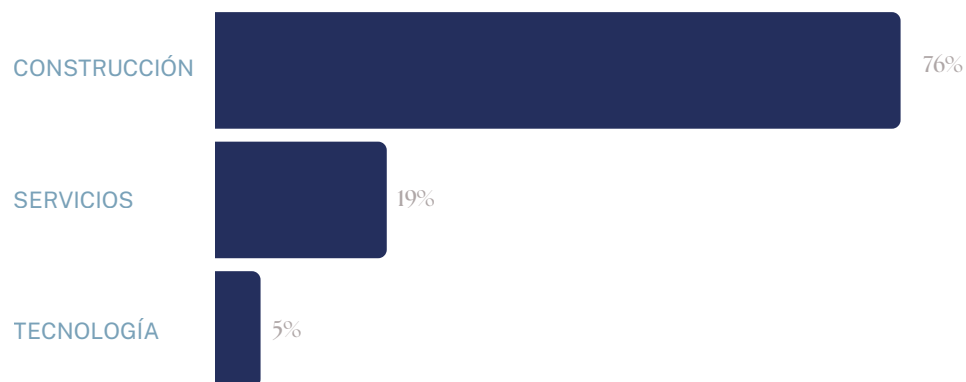
## SOLIDEZ

CALAF GRUP mantiene un alto nivel de capitalización con recursos propios, mientras que la deuda externa es baja en términos relativos.

## CIFRAS 2021 CONSOLIDADAS

- VOLUMEN DE ACTIVOS: **123 M€**
- FONDOS PROPIOS: **43,5 M€**
- DEUDA: **16,1 M€**
- BENEFICIO: **4,2 M€**
- CIFRA DE NEGOCIO: **162,4 M€ (+17%)**
- SUBVENCIONES RECIBIDAS: **0,4 M€ [201-4]**
- PLANTILLA: **416 personas (+9%)**

## CIFRA DE NEGOCIO POR ÁMBITO (%)



# 1.8 CREACIÓN DE VALOR COMPARTIDO [201-1]

Crecer significa hacerlo de forma conjunta

El haber mantenido y aumentado la actividad a más de 165 millones de euros, ha hecho que en consecuencia haya aumentado el valor compartido y distribuido entre los grupos de interés: 125M a proveedores, 24M al personal, 0,5M a administraciones públicas.

**+125M** a proveedores y subcontratistas  
**0.5M** a Administraciones Públicas  
**+24M** al personal



INTRODUCCIÓN

GOBERNANZA  
Y DEBIDA  
DILIGENCIA

LAS PERSONAS  
EN CALAF GRUP

CUIDADO POR  
EL MEDIO  
AMBIENTE

COMPROMISO  
CON LA  
COMUNIDAD

MARCO LEGAL,  
ALCANCE DEL  
INFORME Y  
TABLAS DE  
EQUIVALENCIAS

Se han distribuido más de

**95.000€**

a asociaciones y entidades sociales

Incrementamos en un

**113%**

la inversión en proyectos de patrocinio respecto al año 2020

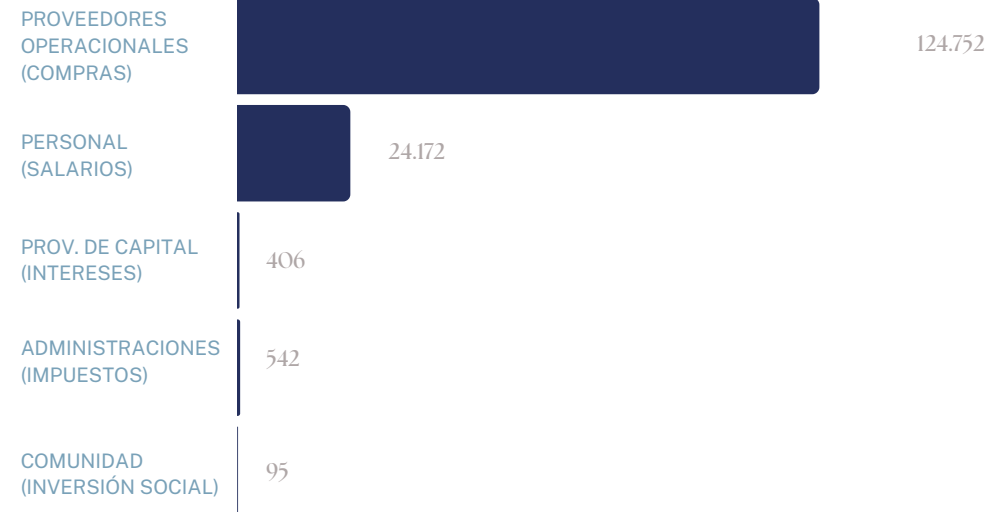
Se ha recibido poco más de

**485.000€**

en subvenciones

[201-4]

## VALOR DISTRIBUIDO (EN MILES DE EUROS)



INTRODUCCIÓN

GOBERNANZA  
Y DEBIDA  
DILIGENCIA

LAS PERSONAS  
EN CALAF GRUP

CUIDADO POR  
EL MEDIO  
AMBIENTE

COMPROMISO  
CON LA  
COMUNIDAD

MARCO LEGAL,  
ALCANCE DEL  
INFORME Y  
TABLAS DE  
EQUIVALENCIAS

# 1.9 PRODUCCIÓN Y FOMENTO DEL CONSUMO RESPONSABLE

[302-5]

Fomento de la compra responsable de la ciudadanía



A pesar de haber incrementado su facturación total en un 15% respecto al año 2020, CALAF GRUP está comprometido a crecer de forma responsable, con una gestión cada vez más sostenible y un uso más eficiente de los recursos naturales, tratando de potenciar los impactos positivos sobre el medio ambiente y reducir los impactos negativos.

Algunas de las iniciativas y acciones relevantes de CALAF GRUP respecto a esta materia son:

- PICVISA
- ASTRALCAD
- TRANSPRENTA
- CALAF CONSTRUCTORA



La actividad de la empresa PICVISA, diseñadora de ópticos y robots para la valorización y reciclaje de residuos urbanos e industriales, reduce la generación de residuos mediante su valorización para volver a entrar los materiales en el mercado, fomentando así la ECONOMÍA CIRCULAR. Además, su actividad contribuye al aumento de las tasas nacionales de reciclaje en aquellos países en los que desarrolla su actividad.

PICVISA desarrolla su actividad internacionalmente y tiene instalados más de 200 sistemas de inteligencia y visión artificial, que reciclan y revalorizan anualmente unos 2 millones de toneladas de residuos, el equivalente a los que generan 4,5 millones de personas, para que puedan tener un nuevo uso.





Por otra parte, y evidenciando esta fuerte apuesta por la actividad sostenible que desarrollan las empresas del Grupo, hemos constituido la empresa ATRALCAD ENERGIA, que es una comercializadora de energía VERDE, comprometida y respetuosa con el medio ambiente. Se encarga de adquirir la energía eléctrica necesaria en el mercado mayorista con una clara orientación a poder abastecer a sus clientes y sus necesidades. El objetivo es asesorar y ofrecer a nuestros clientes soluciones de ahorro energético en sus edificios. El propósito de ASTRALCAD pretende transmitir la voluntad de desarrollar y hacer crecer un modelo de negocio responsable, sostenible, honesto y transparente.



Cicle integral de l'aigua

TRANSPARENTA realiza, entre otros, obras para el tratamiento del agua y saneamiento básico, contribuyendo así en acciones sociales y fomentando el consumo responsable y el ahorro frente a la escasez de un bien como es el agua. Entiende la depuración de aguas como sinónimo de desarrollo y bienestar: aplicando e implementando el conocimiento y la innovación en los servicios y en las soluciones de los problemas, siendo sostenibles y distinguiéndose por la máxima calidad del servicio.

TRANSPARENTA opta por energías renovables (placas solares, biogas, biometano, hidrógeno, etc.), aplicando la economía circular y el reciclaje: regeneración de aguas, aprovechamiento del biogas, biofactoría, etc.



Asimismo, impulsa e implementa la I+D+i para disponer de la tecnología más eficiente y menos contaminante.

El agua es un recurso limitado que debemos cuidar. Asumimos el compromiso con el mundo, la sociedad y la ciudadanía de un agua diferente y mejor.

INTRODUCCIÓN

GOBERNANZA  
Y DEBIDA  
DILIGENCIA

LAS PERSONAS  
EN CALAF GRUP

CUIDADO POR  
EL MEDIO  
AMBIENTE

COMPROMISO  
CON LA  
COMUNIDAD

MARCO LEGAL,  
ALCANCE DEL  
INFORME Y  
TABLAS DE  
EQUIVALENCIAS

**INTRODUCCIÓN**

GOBERNANZA  
Y DEBIDA  
DILIGENCIA

LAS PERSONAS  
EN CALAF GRUP

CUIDADO POR  
EL MEDIO  
AMBIENTE

COMPROMISO  
CON LA  
COMUNIDAD

MARCO LEGAL,  
ALCANCE DEL  
INFORME Y  
TABLAS DE  
EQUIVALENCIAS

CALAF CONSTRUCTORA ha participado de forma exitosa en la **certificación LEED Platinum** basada en la sostenibilidad de edificios (eficiencia energética, utilización de energías alternativas, mejora de la calidad ambiental interior, eficiencia en el consumo de agua y selección de materiales), en algunos de sus proyectos.

CALAF CONSTRUCTORA aporta valor en base a **una alta especialización, la calidad de ejecución, la capacidad tecnológica y un elevado compromiso social y con el medio ambiente**, ofreciendo una adaptación rápida enfocada a las necesidades de los clientes y a la evolución constante del mercado actual.

La construcción como herramienta para vertebrar mejor la sociedad, respetando el medio ambiente e innovando con la implementación de metodologías y criterios constructivos que aporten flexibilidad, eficiencia y seguridad, con la intención de generar valor económico y social.



# GOBERNANZA Y DEBIDA DILIGENCIA

- 2.1 ENFOQUE DE GESTIÓN DE LA GOBERNANZA
- 2.2 EVALUACIÓN DE RIESGOS Y PARTES INTERESADAS
- 2.3 ÓRGANOS DE GOBIERNO
- 2.4 DEBIDA DILIGENCIA CONTRA LA CORRUPCIÓN, EL SUBORNO Y EL BLANQUEO DE CAPITALES
- 2.5 CÓDIGO ÉTICO
- 2.6 POLÍTICAS IMPLANTADAS
- 2.7 RESPETO A LOS DERECHOS HUMANOS
- 2.8 POLÍTICA DE COMPRAS
- 2.9 ESTRATEGIA Y POLÍTICA DE INNOVACIÓN

INTRODUCCIÓN

GOBERNANZA  
Y DEBIDA  
DILIGENCIA

LAS PERSONAS  
EN CALAF GRUP

CUIDADO POR  
EL MEDIO  
AMBIENTE

COMPROMISO  
CON LA  
COMUNIDAD

MARCO LEGAL,  
ALCANCE DEL  
INFORME Y  
TABLAS DE  
EQUIVALENCIAS

# 2.1 ENFOQUE DE GESTIÓN DE LA GOBERNANZA

Organización del Grupo con un sistema integrado de gestión [103-1] [103-2] [103-3]

INTRODUCCIÓN

**GOBERNANZA  
Y DEBIDA  
DILIGENCIA**

LAS PERSONAS  
EN CALAF GRUP

CUIDADO POR  
EL MEDIO  
AMBIENTE

COMPROMISO  
CON LA  
COMUNIDAD

MARCO LEGAL,  
ALCANCE DEL  
INFORME Y  
TABLAS DE  
EQUIVALENCIAS



CALAF GRUP está abierto a todas las oportunidades de mejora que surjan de sus clientes, trabajadores, proveedores, colaboradores y auditores.

El Grupo asume esta oportunidad de mejora como garantía de continuidad y crecimiento, siempre con una apuesta clara por generar actividad en su territorio, sin olvidar una equilibrada proyección internacional.

Un compromiso que queremos hacer extensivo a todas las personas que trabajan día a día, y que con su esfuerzo ayudan a impulsar esta Política que tiene como finalidad alcanzar la satisfacción de nuestros clientes, accionistas de la compañía y de sus trabajadores.

MÁS INFORMACIÓN  
Política Integrada de Gestión 

## POLÍTICA DEL SISTEMA INTEGRADO DE GESTIÓN

### MARCO DE GESTIÓN SIG

ISO 9001, ISO 14001, ISO 45001      UNE 166002, REGLAMENT EMAS



### SOSTENIBILIDAD

MEJORA CONTINUADA, CON RESPECTO POR EL MEDIO AMBIENTE      DIVERSIFICACIÓN, TECNIFICACIÓN Y AMPLIACIÓN SOSTENIBLE DE ACTIVIDADES Y SERVICIOS



### PERSONAS

CRECIMIENTO Y DESARROLLO, FORMACIÓN Y SATISFACCIÓN      SALUD Y SEGURIDAD LABORALES (INTERNOS Y PROVEEDORES)

## 2.2 EVALUACIÓN DE RIESGOS Y PARTES INTERESADAS

Evaluamos los riesgos desde  
diferentes ópticas



- En el marco de los **sistemas de gestión certificados** de la calidad, medio ambiente, salud y prevención de riesgos laborales y de la innovación, CALAF GRUP evalúa los riesgos desde el punto de vista de todos los grupos de interés, a fin de valorar los posibles impactos. [102-29]

- Cada empresa del Grupo dispone de su **análisis DAFO** (debilidades, amenazas, fortalezas y oportunidades) en todos los ámbitos, de modo que a nivel más operativo se evalúan e integran en los correspondientes planes anuales y estratégicos.

- Para dar cumplimiento al Código Ético, se han desarrollado una serie de **políticas de gobernanza** que también han evaluado mediante un mapa de riesgos penales hacia diferentes grupos de interés (anticorrupción, cumplimiento legal, tecnologías de la información y privacidad, conflictos de interés y derechos humanos).

- CALAF GRUP adopta un **enfoque de precaución** en relación con el medio ambiente en todos sus ámbitos de actividad. [102-11]

### RIESGOS OPERACIONALES

- ISO 9001
- ISO 14001
- ISO 45001
- DAFOs de las empresas
- Principio de precaución ante el medio ambiente

### RIESGOS DE GESTIÓN

- Anticorrupción y cohecho
- Conflictos de interés
- Cumplimiento legal
- Privacidad de datos
- Derechos humanos



# 2.3 ÓRGANOS DE GOBIERNO

## Un modelo organizativo matricial para un mejor funcionamiento

El equipo directivo de CALAF GRUP se organiza de forma matricial, dotado de departamentos que dan servicio a todas las empresas que conforman el Grupo. [102-18]

El Consejo de Administración está presidido por Míriam Pujol.

Otros comités importantes son el Comité de Igualdad y el de Accidentes [laborales].

INTRODUCCIÓN

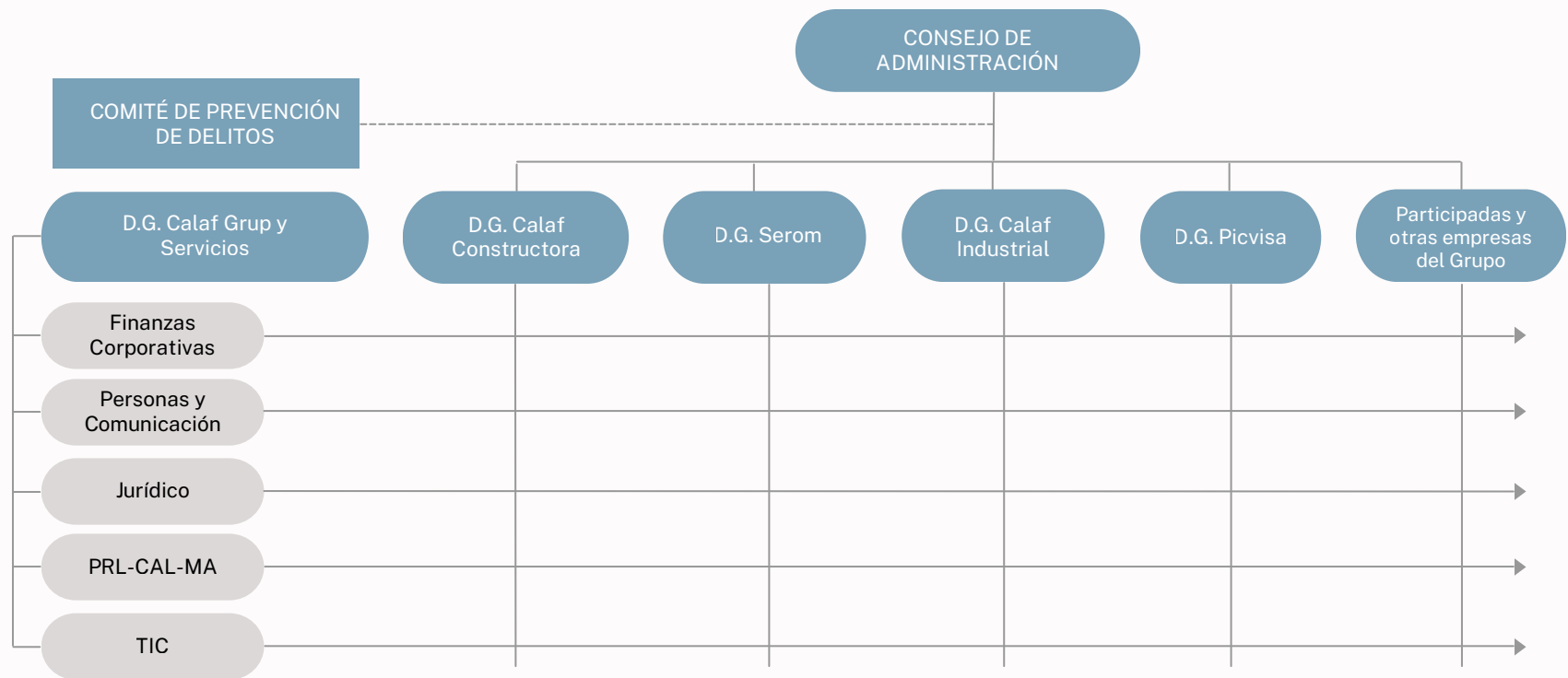
**GOBERNANZA  
Y DEBIDA  
DILIGENCIA**

LAS PERSONAS  
EN CALAF GRUP

CUIDADO POR  
EL MEDIO  
AMBIENTE

COMPROMISO  
CON LA  
COMUNIDAD

MARCO LEGAL,  
ALCANCE DEL  
INFORME Y  
TABLAS DE  
EQUIVALENCIAS



\*No se incluye los datos de las empresas participadas

INTRODUCCIÓN

**GOBERNANZA  
Y DEBIDA  
DILIGENCIA**

LAS PERSONAS  
EN CALAF GRUP

CUIDADO POR  
EL MEDIO  
AMBIENTE

COMPROMISO  
CON LA  
COMUNIDAD

MARCO LEGAL,  
ALCANCE DEL  
INFORME Y  
TABLAS DE  
EQUIVALENCIAS

# 2.4 DEBIDA DILIGENCIA CONTRA LA CORRUPCIÓN, EL SOBORNO Y EL BLANQUEO DE CAPITAL

Aseguramos el cumplimiento normativo

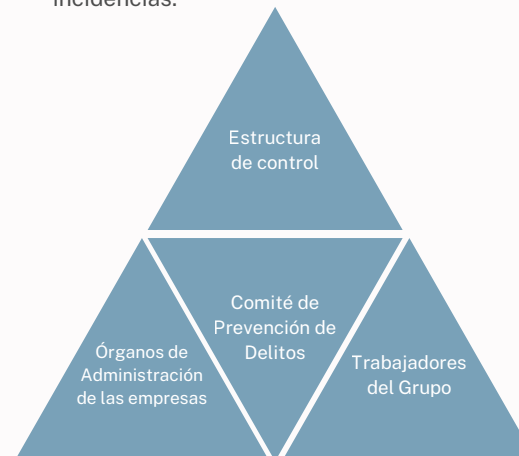


CALAF GRUP se ha dotado de un **sistema de cumplimiento** basado en un modelo de prevención de delitos, con el fin de garantizar que todas las empresas y trabajadores del Grupo, se rigen conforme a determinados **principios éticos**, establecidos en el **Código Ético y de Conducta**, y así fortalecer el sistema interno de la compañía para no incurrir en ningún delito penal.

[103-1] [103-2] [103-3]

Para poder instaurar la cultura ética y de cumplimiento de las empresas que conforman el Grupo, y así, garantizar la debida diligencia, se han llevado a cabo, entre otras, las siguientes actuaciones:

- Análisis de riesgos penales, identificando cuáles son los delitos posibles en el ejercicio de la propia actividad empresarial.
- Diseño de una estructura organizativa de cumplimiento.
- Aprobación de un cuerpo normativo constituido por políticas, protocolos y procedimientos.
- Creación de un comité de cumplimiento normativo, encargado de dirigir el modelo anual de cumplimiento y resolución de las incidencias.
- Creación de planes anuales de Compliance con objetivos de revisión e implantación de nuevos sistemas y procedimientos.
- Inclusión de la revisión o auditoría interna para supervisar el sistema del plan anual.
- Diseño de planes de formación y comunicación para concienciar a los trabajadores de la importancia del cumplimiento normativo. [205-2]
- Con el objetivo de preservar el cumplimiento de las normas éticas del Grupo, dispone de un **Canal de Denuncias** gestionado por el Comité de Prevención, que **garantiza cualquier represalia, discriminación o sanción**.



MÁS INFORMACIÓN  
Canal Ético 

# 2.5 CÓDIGO ÉTICO

Un marco ético de referencia para la estrategia y el día a día

INTRODUCCIÓN

**GOBERNANZA  
Y DEBIDA  
DILIGENCIA**

LAS PERSONAS  
EN CALAF GRUP

CUIDADO POR  
EL MEDIO  
AMBIENTE

COMPROMISO  
CON LA  
COMUNIDAD

MARCO LEGAL,  
ALCANCE DEL  
INFORME Y  
TABLAS DE  
EQUIVALENCIAS



Aprobado en 2020, tiene por objeto establecer con carácter vinculante los valores, principios y pautas de conducta que deben guiar el comportamiento de CALAF GRUP y de sus empleados en el desarrollo de su actividad profesional y en cumplimiento de la legislación vigente. [102-16]

Es parte del Modelo de Prevención de Delitos.

Los valores que contempla y que toma como base en el ejercicio de su actividad son:

COMITÉ DE PREVENCIÓN	Respeto a la legalidad	Respeto a la dignidad de las personas en el puesto de trabajo	Políticas de Salud y Seguridad	Respeto a los derechos de los trabajadores
CANAL ÉTICO DE COMUNICACIÓN (consultas y denuncias)	Respeto a la imagen y reputación corporativa	Lealtad al Grupo y conflictos de intereses [102-25]	Protección datos personales	Tratamiento de la información y confidencialidad
ACEPTACIÓN Y FIRMA	Respeto a la propiedad industrial e intelectual	Utilización de los sistemas de tecnología de la información	Uso y protección de activos y recursos de Grupo y de terceros	Medidas contra la corrupción
RÉGIMEN DE SANCIONES	Respeto a la libre competencia	Protección del entorno	Licencias, autorizaciones, concesiones y permisos necesarios para el ejercicio de la actividad	Hacienda Pública y Seguridad Social
REVISIÓN CONTINUADA	Registros comerciales y contables precisos	Prevención del Blanqueo de capitales y anticorrupción	Política de regalos, donaciones y proyectos de contenido social	

# 2.6 POLÍTICAS IMPLANTADAS

Políticas alineadas con el Código Ético

INTRODUCCIÓN

**GOBERNANZA  
Y DEBIDA  
DILIGENCIA**

LAS PERSONAS  
EN CALAF GRUP

CUIDADO POR  
EL MEDIO  
AMBIENTE

COMPROMISO  
CON LA  
COMUNIDAD

MARCO LEGAL,  
ALCANCE DEL  
INFORME Y  
TABLAS DE  
EQUIVALENCIAS

ÁMBITO	SISTEMAS CERTIFICADOS	ÁMBITO	POLÍTICAS Y HERRAMIENTAS DE GESTIÓN
<b>CALIDAD</b>	ISO 9001:2015	<b>PREVENCIÓN DE DELITOS</b>	<ul style="list-style-type: none"> <li>• Código Ético</li> <li>• Canal Ético: sugerencias y denuncias</li> </ul>
<b>MEDIO AMBIENTE</b>	ISO 14001:2015 EMAS	<b>ANTICORRUPCIÓN Y SOBORNO</b>	<ul style="list-style-type: none"> <li>• Política de Compliance Penal y Antisoborno</li> <li>• Sistema de Gestión y Prevención de Delitos</li> <li>• Canal Ético</li> <li>• Comité de Prevención de Delitos</li> </ul>
<b>SALUD, SEGURIDAD Y PREVENCIÓN DE RIESGOS LABORALES</b>	ISO 45001:2018	<b>IGUALDAD Y ACOSO</b>	<ul style="list-style-type: none"> <li>• Plan de Igualdad</li> <li>• Canal Ético</li> </ul>
<b>INNOVACIÓN</b>	ISO 166002	<b>COMPRAS</b>	<ul style="list-style-type: none"> <li>• Política de Compras</li> </ul>
<b>EFICIENCIA ENERGÉTICA</b>	AUDITORIA ENERGÉTICA	<b>RESPONSABILIDAD SOCIAL</b>	<ul style="list-style-type: none"> <li>• Política RSC</li> </ul>
		<b>RECURSOS HUMANOS</b>	<ul style="list-style-type: none"> <li>• Procedimiento RRHH</li> <li>• Política TIC</li> <li>• Acuerdo de confidencialidad</li> <li>• Protección de datos</li> </ul>
		<b>TIC, PRIVACIDAD Y PROPIEDAD INTELECTUAL</b>	<ul style="list-style-type: none"> <li>• Política TIC del Sistema Integrado de Gestión</li> </ul>

MÁS INFORMACIÓN  
Certificaciones 

# 2.7

## RESPETO A LOS DERECHOS HUMANOS

Somos firmantes del pacto mundial de la ONU [103-1] [103-2] [103-3]

INTRODUCCIÓN

GOBERNANZA  
Y DEBIDA  
DILIGENCIA

LAS PERSONAS  
EN CALAF GRUP

CUIDADO POR  
EL MEDIO  
AMBIENTE

COMPROMISO  
CON LA  
COMUNIDAD

MARCO LEGAL,  
ALCANCE DEL  
INFORME Y  
TABLAS DE  
EQUIVALENCIAS



CALAF GRUP muestra un firme compromiso hacia los Derechos Humanos de forma transversal en todas aquellas áreas en las que puede incidir.

- Firmante del Pacto Mundial de Naciones Unidas.
- 
- Código Ético.
- 
- Política de Compras.
- 
- El 100% de la plantilla está cubierto por convenios colectivos. [102-41]

### FIRMANTE DEL PACTO MUNDIAL DE LAS NACIONES UNIDAS

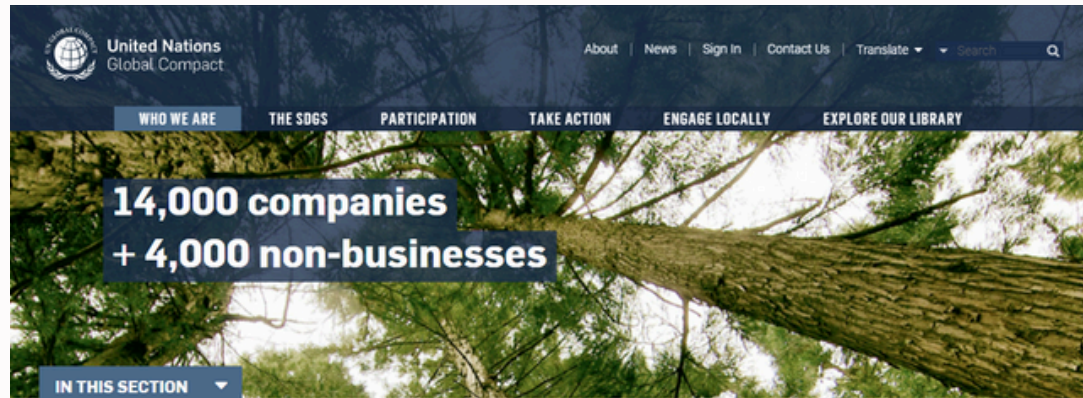
El compromiso persigue la incorporación de los 10 principios universales relacionados con los derechos humanos, el medio ambiente, los estándares laborales y la lucha contra la corrupción de estrategias y operaciones de empresa.

### DERECHOS HUMANOS EN EL CÓDIGO ÉTICO

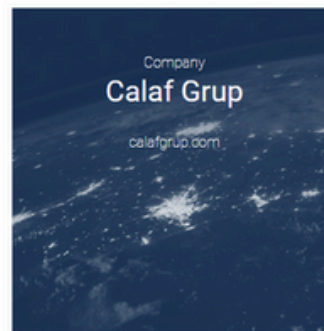
El Código Ético hace referencia al respeto, a la dignidad de la persona, la no discriminación por ningún motivo y el estricto cumplimiento de las normativas vigentes que puedan atender directa o indirectamente contra los Derechos Humanos.

### DERECHOS HUMANOS EN EL CÓDIGO ÉTICO DE PROVEEDORES

La Política de Compras se apoya en dos tipos de normas básicas: la normativa legal aplicable en cada momento y las instrucciones y normas internas de la propia compañía.



#### Company Information



Type:  
Company  
Country:  
Spain  
Sector:  
Construction & Materials  
Ownership:  
Privately Held  
Global Compact Status:  
Active  
Participant Since  
13 January 2022  
Letter of Commitment

# 2.8 POLÍTICA DE COMPRAS

[103-1] [103-2] [103-3]

INTRODUCCIÓN

GOBERNANZA  
Y DEBIDA  
DILIGENCIA

LAS PERSONAS  
EN CALAF GRUP

CUIDADO POR  
EL MEDIO  
AMBIENTE

COMPROMISO  
CON LA  
COMUNIDAD

MARCO LEGAL,  
ALCANCE DEL  
INFORME Y  
TABLAS DE  
EQUIVALENCIAS



La normativa interna se apoya en el código ético establecido por CALAF GRUP y la política específica de compras [204-1] [308-1] [412-1].

En el **proceso de homologación de proveedores** se solicita y recoge información relativa a:

- Economía social
- Colaboración con fines solidarios
- Alta en el portal eGestiona de Obralia (control de cumplimiento legal) [408-1] [409-1] [414-1].
- Disponibilidad de sistemas de gestión implantados y certificados.
- Control de la Salud y la Seguridad y evaluación del impacto medioambiental.

En la **selección de proveedores se contempla también la proximidad**, ya sea en compras para los servicios centrales, como las de cada obra en particular.

CALAF GRUP considera a los proveedores partners a largo plazo, y, por tanto, colabora de forma positiva y proactiva para una mejora continua.

### DISPONEMOS:

- Solicitud de Información No Financiera en el alta de Proveedores.
- Proceso de homologación y acreditación de proveedores. [205-1] [407-1]
- Compromiso de ir dando a los criterios de RSC más relevantes en ese proceso de selección.

Mediante la adhesión al Pacto Mundial de Naciones Unidas, CALAF GRUP reconoce el compromiso de las empresas basado en el principio número 10, la lucha contra la corrupción en todas sus formas, incluidas, la extorsión y el cohecho.

Queremos ser el mejor cliente de nuestros proveedores.



Integridad



Ética



Abierto al aprendizaje



Honesto



Justo

# 2.9 ESTRATEGIA Y POLÍTICA DE INNOVACIÓN

[103-1] [103-2] [103-3]



CALAF GRUP se ha dotado de un equipo humano de gestión de la Investigación, Desarrollo e Innovación (I+D+i) que promueve estos aspectos en todas las empresas del Grupo, y que vela por la aplicación de acciones de desarrollo sostenible en las actividades propias de las líneas de negocio.

Las actividades de I+D+i atienden también a la certificación UNE 166002 en un esfuerzo común a todos los estamentos de la empresa.

Asimismo, existen varias empresas del Grupo que han nacido específicamente para trabajar

la innovación en el sector, como son TRANSPARENTA y ASTRALCAD.

Apostamos por la innovación en toda nuestra actividad

Picvisa posee la innovación y la tecnología en su eje central. Con estos dos pilares como foco, busca poder dar soluciones a los clientes desarrollando nuevos productos y adaptándolos a las nuevas tecnologías.

El desarrollo tecnológico y la especialización técnica son factores estratégicos en la aportación de valor de Calaf Constructora. Por ello, la compañía dispone de los recursos técnicos y profesionales necesarios para responder a cualquier reto constructivo.

Desde sus orígenes Calaf Constructora ha apostado por la tecnología, una muestra lo es el uso que hacemos de la metodología BIM en muchos de nuestros proyectos. La empresa es mecenas del ITEC (Instituto de Tecnología de la Construcción de Cataluña) y colabora activamente con el European BIM Summit.

También la implementación de una app propia para el control y seguimiento de repasos en fase de entrega de las obras y post-venta, a fin de mejorar el tiempo de respuesta y la percepción de nuestros clientes. También hemos utilizado nuevas tecnologías de replanteo mediante aparatos robotizados de marcado en edificación.

Durante este año 2021, se ha construido fomentando la innovación y las técnicas más avanzadas, tanto de gestión como de ejecución.



Industrialización de edificios

Líneas textiles (Picvisa), revalorización de residuos del textil y de la construcción



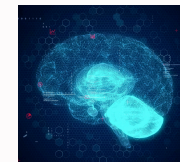
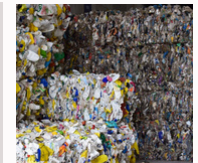
Economía circular

Nuevos formatos de construcción efímera (edificación móvil)



Tecnología para la fibra óptica con tamaño más reducido

Robótica para la separación de residuos



Deep Learning

Digitalización



Nuevas tecnologías para la canalización de zanjas con desplazamiento y carga

## INTRODUCCIÓN

GOBERNANZA  
Y DEBIDA  
DILIGENCIALAS PERSONAS  
EN CALAF GRUPCUIDADO POR  
EL MEDIO  
AMBIENTECOMPROMISO  
CON LA  
COMUNIDADMARCO LEGAL,  
ALCANCE DEL  
INFORME Y  
TABLAS DE  
EQUIVALENCIAS

Un ejemplo son las construcciones efímeras, o los alojamientos modulares destinados a colectivos protegidos, construidos con contenedores marítimos, manipulados y transformados en proceso industrializado en Calaf (construcción off-site) y transportados y colocados en su ubicación definitiva, donde se ejecutan los acabados in-site. En la construcción de las viviendas plurifamiliares La Clota de Horta-Guinardó (Barcelona), se ha utilizado también el mismo sistema de implementación y ejecución, construyendo en este caso los aseos, off-site, y posterior transporte y montaje en ubicación definitiva in-site en la obra.

Este sistema de construcción off-site, así como el uso de prefabricados, permite reducir la generación de residuos, economizando la gestión, coordinación y eficiencia del proceso constructivo.

En nuestras instalaciones de Calaf, se recepcionaron, reforzaron y construyeron todos los contenedores. El control de calidad y la máxima precisión, fueron estándares imprescindibles para garantizar un correcto ensamblaje de los módulos.

---

Más de 30 técnicos de los departamentos de I+D+i y la oficina técnica, se responsabilizan del estudio, resolución y ejecución de proyectos que alcancen los máximos estándares de calidad.

---



Escanéame para ver  
cómo construimos!

INTRODUCCIÓN

GOBERNANZA  
Y DEBIDA  
DILIGENCIA

LAS PERSONAS  
EN CALAF GRUP

CUIDADO POR  
EL MEDIO  
AMBIENTE

COMPROMISO  
CON LA  
COMUNIDAD

MARCO LEGAL,  
ALCANCE DEL  
INFORME Y  
TABLAS DE  
EQUIVALENCIAS

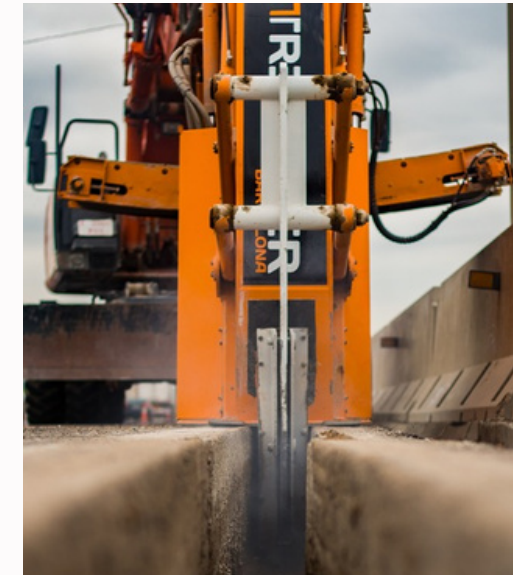
La actividad de **CALAF INDUSTRIAL** puede definirse por sí misma como innovadora. Durante el año 2021 se ha centrado en el diseño, mantenimiento y gestión de las unidades de información desplegables itinerantes.



**PICVISA** es una empresa catalana especializada en el desarrollo de soluciones de visión artificial y robótica aplicada al reciclaje. La empresa desarrolla software de visión e inteligencia artificial, aplicaciones de soluciones robóticas y separadores ópticos para la recuperación de residuos valorizables.



Por otra parte, **CALAF TRENCHING**, con sus zanjas para la red eléctrica, como pueden ser por ejemplo las de la fibra óptica, contribuye a aumentar el acceso a la tecnología de la información y las comunicaciones y proporcionar acceso universal y asequible a Internet. Asimismo, trabaja en la apertura de zanjas para riegos, parques solares o parques eólicos. La empresa dispone de proyectos de diseño y fabricación de máquinas zanjadoras muy innovadoras en el mercado.



INTRODUCCIÓN

GOBERNANZA  
Y DEBIDA  
DILIGENCIA

LAS PERSONAS  
EN CALAF GRUP

CUIDADO POR  
EL MEDIO  
AMBIENTE

COMPROMISO  
CON LA  
COMUNIDAD

MARCO LEGAL,  
ALCANCE DEL  
INFORME Y  
TABLAS DE  
EQUIVALENCIAS

03

# LAS PERSONAS EN CALAF GRUP

**3.1** ENFOQUE DE GESTIÓN DE LAS PERSONAS

**3.2** LA DIVERSIDAD Y LA IGUALDAD DE LAS PERSONAS

**3.3** CREACIÓN DE EMPLEO

**3.4** LA SALUD Y SEGURIDAD EN EL PUESTO DE TRABAJO

# 3.1

## ENFOQUE DE GESTIÓN DE LAS PERSONAS

[103-1] [103-2] [103-3]

Una gestión transversal

INTRODUCCIÓN

GOBERNANZA  
Y DEBIDA  
DILIGENCIA

LAS PERSONAS  
EN CALAF GRUP

CUIDADO POR  
EL MEDIO  
AMBIENTE

COMPROMISO  
CON LA  
COMUNIDAD

MARCO LEGAL,  
ALCANCE DEL  
INFORME Y  
TABLAS DE  
EQUIVALENCIAS



### SEGURIDAD Y SALUD

La Seguridad y la Salud de las personas es condición indispensable y una prioridad máxima a todos los niveles, tanto para nuestros trabajadores, como para todos aquellos proveedores y colaboradores que trabajan con nosotros. Por eso, apostamos por un control y vigilancia, estableciendo criterios estrictos para autorizar el acceso a los centros de trabajo.

Periódicamente el departamento define, aprueba y destina los recursos necesarios para realizar objetivos que inciden directamente en la protección de las personas.

### FORMACIÓN Y TALENTO

CALAF GRUP cree en la **mejora continua** y quiere que las personas que forman parte puedan crecer y encontrar una **oportunidad de desarrollo profesional**.

La formación de las personas es una herramienta básica de negocio para el desarrollo estratégico y profesional. La compañía dispone de un **plan de seguimiento del talento**, para garantizar un crecimiento constante de los trabajadores en la empresa en base a sus aspiraciones e intereses.

Está en marcha el **Proyecto Escuela**, que durante el año 2021 acogió a un total de 11 personas, 7 de ellas en el primer año y las 4 restantes en el segundo. Se pretende formar perfiles para que éstos tengan transversalidad, preparar a personas con oficio y entrada de talento joven en la organización.

La formación y fomento del talento como ejes indispensables para seguir creciendo y mejorando.

Tener personas adecuadas, comprometidas y felices, trabajando en el mejor sitio posible dentro de una cultura positiva y un entorno responsable.

**NÚMERO DE PERSONAS QUE HAN RECIBIDO FORMACIÓN** **415 (99,8%)**

**HORAS TOTALES DE FORMACIÓN** **7.220**

**HORAS DE MEDIA POR PERSONA** **17,4h/año (2021)**

\*Medias anuales

INTRODUCCIÓN

GOBERNANZA  
Y DEBIDA  
DILIGENCIA

**LAS PERSONAS  
EN CALAF GRUP**

CUIDADO POR  
EL MEDIO  
AMBIENTE

COMPROMISO  
CON LA  
COMUNIDAD

MARCO LEGAL,  
ALCANCE DEL  
INFORME Y  
TABLAS DE  
EQUIVALENCIAS

## CLIMA LABORAL

CALAF GRUP está comprometido en buscar y promover la **igualdad de oportunidades y la no discriminación** con sus trabajadores. Parte de ese compromiso en materia de igualdad de oportunidades implica facilitar la accesibilidad de las personas con discapacidad.

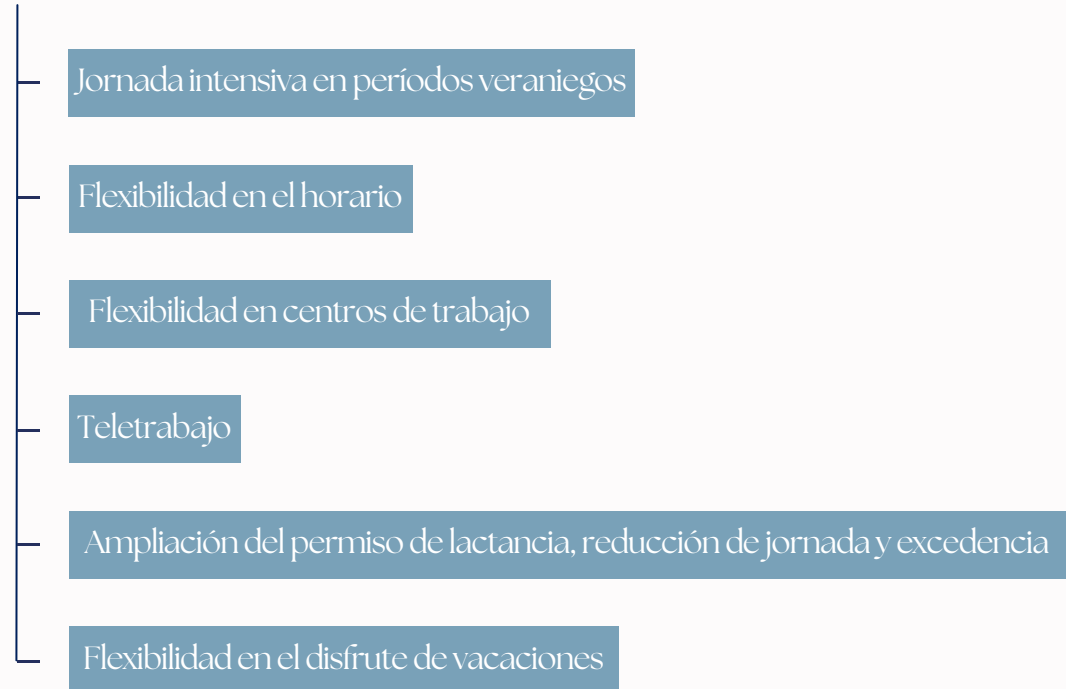
Medidas específicas llevadas a cabo:

- Promoción de hábitos saludables
- Posibilidad de teletrabajar y flexibilidad horaria
- Recursos para la gestión del estrés
- Mejora de los canales de comunicación y fomento de las reuniones periódicas
- Reuniones “one-to-one”
- Formación en gestión de competencias a responsables de servicio, obra y grupo.
- Promoción de la conciliación de la vida familiar y profesional
- Horario intensivo

## CALAF GRUP PROMUEVE LA CONCILIACIÓN DE LA VIDA FAMILIAR Y PROFESIONAL

La compañía ofrece a sus trabajadores y trabajadoras diversas medidas en beneficio de la conciliación laboral y personal, como son:

### CONCILIACIÓN



# 3.2 LA DIVERSIDAD Y LA IGUALDAD DE LAS PERSONAS

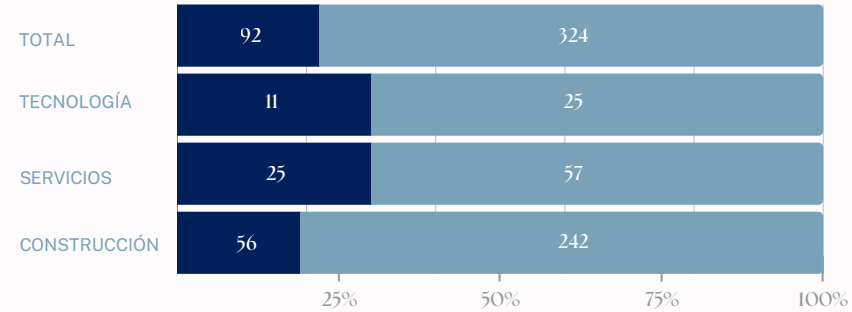
Queremos una diversidad real



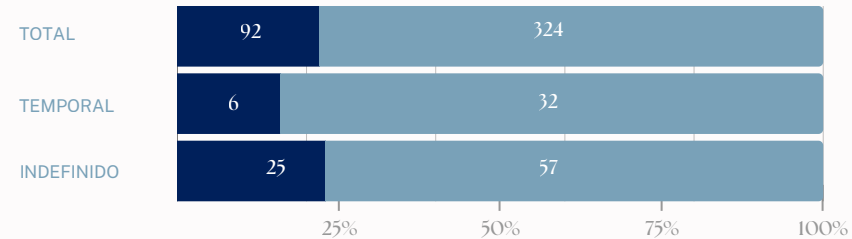
La plantilla de CALAF GRUP está formada por un total de 416 personas [102-8] [405-1], un **22% de las cuales son mujeres** en el total del Grupo, y un 19% específicamente en las empresas del ámbito de la Construcción.

Según la Encuesta de la Población Activa (EPA), el índice de paridad en el sector de la Construcción es del 9% de media, en CALAF GRUP las mujeres son más del doble de la media sectorial, hasta el 19%.

DISTRIBUCIÓN POR SEXO

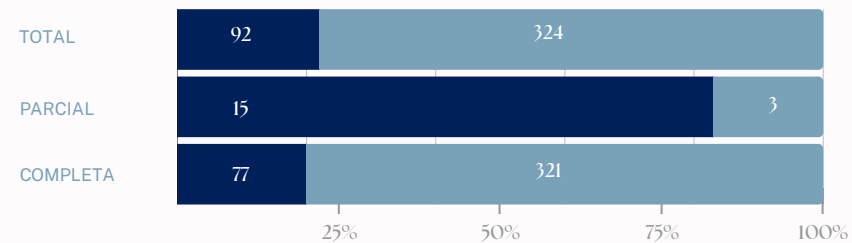


TIPO DE CONTRATO



Por **tipo de contrato**, las mujeres suponen el 23% del total de indefinidos.

TIPO DE JORNADA



Por **tipo de jornada**, las mujeres representan el 19% del total de la jornada completa.

MUJERES HOMBRES

# 3.3

## CREACIÓN DE OCUPACIÓN [401-1]

Calaf Grup ha incrementado las personas empleadas a pesar del contexto de pandemia

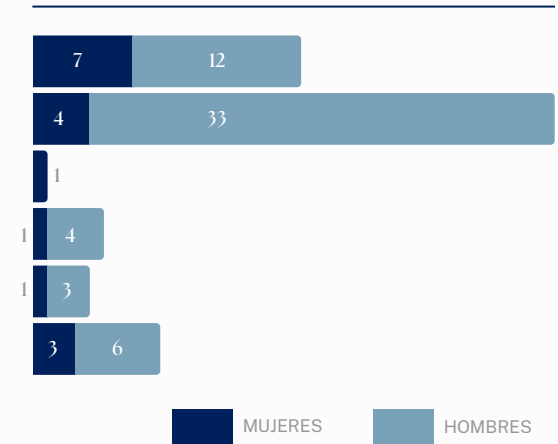


Pese a la situación generalizada de crisis económica por la pandemia de Covid-19, CALAF GRUP ha sido capaz de crear empleo neto, en especial en el ámbito de la construcción.

La empresa garantiza un proceso de selección en el que prima la incorporación de las mejores candidaturas, asegurando la diversidad y la igualdad de oportunidades.

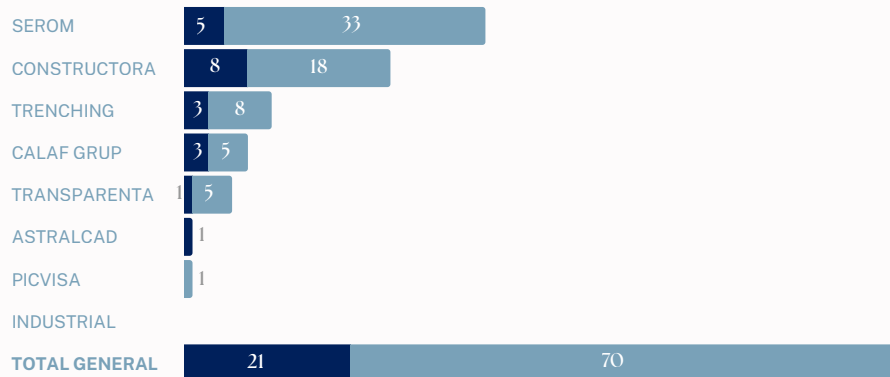
En la rotación, las mujeres han supuesto un 23 por ciento de las altas y un 21 por ciento de las bajas.

### NUEVAS CONTRATACIONES

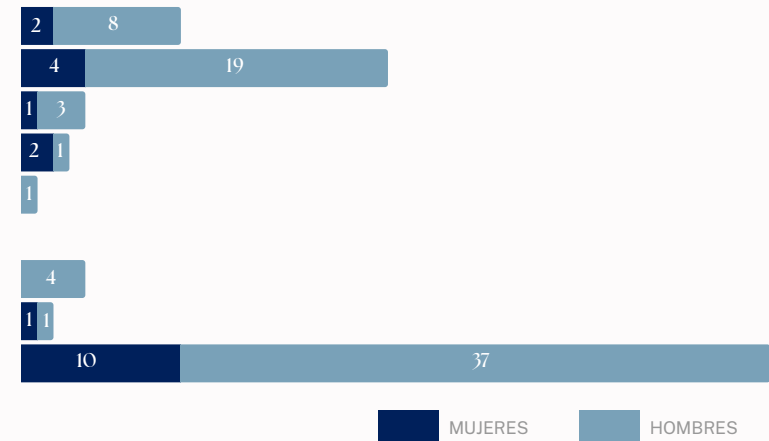


### ROTACIÓN

#### ALTAS



#### BAJAS



INTRODUCCIÓN

GOBERNANZA  
Y DEBIDA  
DILIGENCIA

**LAS PERSONAS  
EN CALAF GRUP**

CUIDADO POR  
EL MEDIO  
AMBIENTE

COMPROMISO  
CON LA  
COMUNIDAD

MARCO LEGAL,  
ALCANCE DEL  
INFORME Y  
TABLAS DE  
EQUIVALENCIAS

INTRODUCCIÓN

GOBERNANZA  
Y DEBIDA  
DILIGENCIA

**LAS PERSONAS  
EN CALAF GRUP**

CUIDADO POR  
EL MEDIO  
AMBIENTE

COMPROMISO  
CON LA  
COMUNIDAD

MARCO LEGAL,  
ALCANCE DEL  
INFORME Y  
TABLAS DE  
EQUIVALENCIAS

# 3.4 LA SALUD Y LA SEGURIDAD EN EL TRABAJO

Se reduce la accidentalidad a pesar del aumento de actividad



## EVALUACIÓN DE RIESGOS

La identificación de los peligros y la evaluación de riesgos laborales es la base para definir las medidas preventivas adecuadas para asegurar las mejores condiciones de trabajo. Por ello, de forma periódica -mensual- se realizan todas las **mediciones higiénicas y estudios específicos** que sean necesarias y acordes a las actividades que realizamos, actualizándolas siempre que sea necesario o cuando las condiciones de trabajo y/o actividad sufran variaciones o cambios significativos. [403-2]

La organización ha realizado la evaluación de los riesgos psicosociales en todas las empresas, de las que se han derivado los distintos planes de acción y grupos de trabajo que se están llevando a cabo.

- La **modalidad preventiva** de todas las empresas del Grupo es un **Servicio de Prevención Ajeno** que da cobertura a las especialidades técnicas y medicina del trabajo para la vigilancia de la salud. Aunque con el Servicio de Prevención Ajeno la organización cumple con el requisito legal, en su firme compromiso con la Seguridad y Salud laboral **existe un Departamento de Calidad, Prevención de Riesgos Laborales y Medio Ambiente integrado por personal propio, en total 6 técnicos superiores de Prevención de Riesgos Laborales** y un administrativo especialista en Coordinación de Actividades Empresariales, que gestionan de forma transversal todas las empresas del Grupo, la implantación del sistema integrado de gestión con los estándares de la norma ISO45001 y la mejora continua de estos procedimientos.

- La organización cuenta con una **Comisión de Accidentes** integrada por el Dpto. Q-PRL-MA., el Dpto. Jurídico y un perito acreditado. Se reúne de forma bimensual, y registran, controlan, investigan y analizan todos los incidentes y accidentes, con el objetivo principal de diseñar e implantar medidas correctoras, tratando de eliminar las causas y la repetición del mismo o similares, y aprovechar la experiencia para mejorar la prevención en la organización. Los técnicos del Dpt. PRL supervisan y asesoran a la implantación de las medidas correctoras derivadas de las investigaciones de incidentes/accidentes.

- El Código Ético y la formación describen la obligatoriedad de todo el personal de seguir sus directrices.



Campañas internas de promoción de la salud:

- Campaña 0 accidentes.
- Apoyo psicológico a toda la plantilla mediante acuerdo con una empresa externa especializada.

## UN SISTEMA INTEGRADO Y TRANSVERSAL DE PREVENCIÓN

La prevención de riesgos laborales es prioritaria en todos los ámbitos de actuación de la organización.

Con el objetivo de extender a toda nuestra cadena de valor el compromiso con la seguridad y salud, se evalúan todos nuestros proveedores y subcontratistas, de forma continua, con criterios de Prevención de Riesgos Laborales. Esto permite a la organización tener información relevante sobre el desempeño de nuestros colaboradores y establecer criterios de contratación encaminados a la mejora continua en la ejecución de nuestras actividades.

Paralelamente los técnicos PRL forman, informan y sensibilizan, de forma continua, tanto al personal propio como al de las empresas colaboradoras, ya que **para la organización es primordial la implicación de todo el personal propio y externo, que sean conocedores de cómo trabajar con seguridad y al mismo tiempo tengan la percepción del riesgo para evitar conductas inseguras.**

## FORMACIÓN Y REVISIÓN CONTINUADA

Todo el personal del Grupo recibirá la **formación en Prevención de Riesgos Laborales** específica por su puesto de trabajo, tal y como indica el Convenio Colectivo de aplicación en centros acreditados para formación homologada en la materia. [403-5]

El Grupo proporciona el acceso a los **servicios de salud y chequeos médicos** establecidos por la normativa. [403-3]

El Dpto. Q-PRL-MA imparte **formación interna del Sistema Integrado de Gestión** de forma periódica para asegurar la implantación de todos los procesos y procedimientos acreditados por la Norma ISO 45001.

El sistema de gestión de la seguridad y prevención de riesgos laborales asegura **la participación de todos los trabajadores**, así como la formación continuada en el marco del plan de formación anual. [403-4] [403-5]

El sistema se evalúa anualmente y se certifica con la auditoría externa de la norma ISO 45001.



INTRODUCCIÓN

GOBERNANZA  
Y DEBIDA  
DILIGENCIA

LAS PERSONAS  
EN CALAF GRUP

CUIDADO POR  
EL MEDIO  
AMBIENTE

COMPROMISO  
CON LA  
COMUNIDAD

MARCO LEGAL,  
ALCANCE DEL  
INFORME Y  
TABLAS DE  
EQUIVALENCIAS

## SISTEMATIZACIÓN

CALAF GRUP tiene implantado un sistema certificado bajo la norma ISO 45001 [403-1] que se extiende a todas las empresas del Grupo y el 100% de su personal [403-8].

Se garantiza la privacidad de los datos personales. La **plataforma de gestión de Coordinación de Actividades Empresariales** garantiza la protección de datos personales de los trabajadores externos a la organización cumpliendo con la legislación vigente en esta materia, mediante un contrato firmado en el que se establecen las personas acreditadas para administrar la información y utilizarla, sólo con el fin de garantizar la seguridad y salud en nuestras instalaciones/centros de trabajo.

Tenemos un **firme compromiso con la seguridad y salud** de las personas. Contamos con un sistema integrado común y transversal a todas las empresas integrantes del Grupo, que gestiona la seguridad y salud en los diferentes procesos, actividades y centros de trabajo y que queda recogido en la **Política del Sistema Integrado de Gestión de la organización - certificado ISO 45001**.

MÁS INFORMACIÓN



Existen mecanismos de consulta y recepción de sugerencias.

## PRIVACIDAD Y COMUNICACIÓN

La plataforma de gestión de Coordinación de Actividades Empresariales garantiza la protección de datos personales de los trabajadores externos a la organización cumpliendo con la legislación vigente. [403-3]

Se dispone de varios **canales de comunicación**: buzón de sugerencias en cada centro de trabajo, correo corporativo de PRL, reuniones de coordinación de actividades empresariales en cada uno de los centros de trabajo, grupos de WhatsApp, encuestas anuales de evaluación de los servicios del Dpto. Q-PRL-MA., grupos de trabajo de mejora continua y la Newsletter corporativa que se publica mensualmente. [403-4]

## FOMENTO DE LA SALUD

La organización pone a disposición de todos sus trabajadores/as los servicios de BH Bienestar. Se trata de un Programa de Asistencia al Empleado que promueve iniciativas saludables por el bienestar de los trabajadores. [403-6]. Lo utiliza un 4% sobre el 100% de la plantilla.

Todos los empleados podrán gozar de formaciones individuales. Se puede realizar un número cerrado de sesiones individuales con los coach de BH Bienestar. Tienen Programas BH Bienestar para:

- Gestionar el estrés
- Conseguir un sueño reparador
- Técnicas de relajación
- Estilo de vida saludable
- Conciliación vida laboral y familiar

- Asertividad y habilidades comunicativas
- Gestión del tiempo
- Prepararse para la jubilación
- Resolución de problemas

## Buscamos ser una empresa con hábitos saludables

Adicionalmente la organización tiene un acuerdo de colaboración con la empresa "**Mercat de Casa**" la cual semanalmente suministra fruta de temporada.

También disponemos de los servicios de **medición de calidad del aire** en nuestras oficinas proporcionado por la empresa Orpheus, a través de dispositivos instalados en las diferentes estancias, que miden la temperatura, humedad, iluminación, calidad del aire y ocupación, avisando cuando estos parámetros no son adecuados, de modo que el personal pueda proceder a realizar las acciones pertinentes según sea el parámetro que está alterado, tal y como se instruyó en el momento de la colocación de los aparatos medidores.



INTRODUCCIÓN

GOBERNANZA  
Y DEBIDA  
DILIGENCIA

**LAS PERSONAS  
EN CALAF GRUP**

CUIDADO POR  
EL MEDIO  
AMBIENTE

COMPROMISO  
CON LA  
COMUNIDAD

MARCO LEGAL,  
ALCANCE DEL  
INFORME Y  
TABLAS DE  
EQUIVALENCIAS

## SINIESTRALIDAD

El análisis de los resultados de siniestralidad obtenidos a lo largo del año 2021 para el conjunto de empresas del Grupo muestran una evolución satisfactoria, ya que a pesar del aumento de actividad, el grupo de empresas se mantiene por debajo de la media nacional, cada una en su sector de referencia.

En general, los datos de siniestralidad y absentismo de este año han mejorado respecto al año 2020. Se observa claramente el descenso de la tasa de absentismo total de todo el Grupo. Hemos disminuido el número global de accidentes del Grupo, aunque puede observarse un aumento del número de accidentes sin baja laboral. No se produjeron accidentes in itinere en 2021.

Aumentó el número de jornadas perdidas por accidentes de trabajo, pero observamos un descenso en el índice de frecuencia y la tasa de incidencia.

Las bajas laborales por enfermedad común también han descendido, así como el número de jornadas perdidas por bajas por contingencia común.

Durante el año 2022 continuaremos trabajando con el objetivo de disminuir la accidentabilidad, orientados en la implantación de medidas concretas en las causas principales de los accidentes, así como insistiendo en la concienciación de todas las personas que forman parte del grupo de empresas, para mejorar la percepción del riesgo de la plantilla y de todas las personas externas, subcontratistas y que colaboren en el desarrollo de nuestras actividades.

---

Durante 2021 la organización no ha tenido casos de enfermedades profesionales. [403-10]

---



INTRODUCCIÓN

GOBERNANZA  
Y DEBIDA  
DILIGENCIA

**LAS PERSONAS  
EN CALAF GRUP**

CUIDADO POR  
EL MEDIO  
AMBIENTE

COMPROMISO  
CON LA  
COMUNIDAD

MARCO LEGAL,  
ALCANCE DEL  
INFORME Y  
TABLAS DE  
EQUIVALENCIAS

	<b>ABSENTISMO LABORAL</b>	<b>2020</b>	<b>2021</b>
<b>ACCIDENTES DE TRABAJO (AT)</b>	<ul style="list-style-type: none"> <li>• Accidentes trabajo con baja (ATB)</li> <li>• Accidentes trabajo con baja in itinere (ATBI)</li> <li>• Accidentes trabajo sin baja (ATSB)</li> <li>• Accidentes dreball sin baja in itinere (ATSBI)</li> <li>• Jornadas perdidas Accidentes Trabajo</li> <li>• Tasa Incidencia Accidentes Trabajo (TI)*</li> <li>• Índice de Frecuencia (IF)**</li> <li>• Índice de Gravedad (IG)***</li> </ul>	<p>20</p> <p>1</p> <p>14</p> <p>0</p> <p>518</p> <p>5,12</p> <p>30,1</p> <p>0,81</p>	<p>17</p> <p>0</p> <p>20</p> <p>0</p> <p>658</p> <p>4,27</p> <p>25,1</p> <p>1,02</p>
<b>ENFERMEDAD PROFESIONAL (EP)</b>	<ul style="list-style-type: none"> <li>• Enfermedad profesional con baja (EPB)</li> <li>• Enfermedad profesional sin baja (EPSB)</li> </ul>	<p>0</p> <p>0</p>	<p>0</p> <p>0</p>
<b>CONTINGENCIAS COMUNES (CC)</b>	<ul style="list-style-type: none"> <li>• Bajas por Contingencias Comunes (BCC)</li> <li>• Jornadas por Bajas por Contingencias Comunes</li> <li>• Tasa de Absentismo por Contingencias Comunes (TACC)****</li> </ul>	<p>143</p> <p>3072</p> <p>3,81</p>	<p>114</p> <p>1949</p> <p>2,43</p>
<b>TOTAL</b>	<ul style="list-style-type: none"> <li>• Tasa de Absentismo Total (TAT)*****</li> </ul>	<p>4,56</p>	<p>3,14</p>

INTRODUCCIÓN

GOBERNANZA  
Y DEBIDA  
DILIGENCIA

LAS PERSONAS  
EN CALAF GRUP

CUIDADO POR  
EL MEDIO  
AMBIENTE

COMPROMISO  
CON LA  
COMUNIDAD

MARCO LEGAL,  
ALCANCE DEL  
INFORME Y  
TABLAS DE  
EQUIVALENCIAS

04

# CUIDADO POR EL MEDIO AMBIENTE

**4.1** ENFOQUE DE GESTIÓN AMBIENTAL

**4.2** AGUA LIMPIA Y SANEAMIENTO

**4.3** CONSUMO DE AGUA

**4.4** EVOLUCIÓN DEL CONSUMO ENERGÉTICO

**4.5** EFICIENCIA ENERGÉTICA Y USO DE RENOVABLES

**4.6** EVOLUCIÓN DEL CONSUMO DE COMBUSTIBLES

# 4.1 ENFOQUE DE GESTIÓN AMBIENTAL [103-1] [103-2] [103-3]

## Empresas trabajando por el clima



CALAF GRUP y todas sus empresas disponen de una **Política Ambiental**, basada en la norma **ISO 14001**, que vela por una actuación respetuosa y responsable hacia el medio ambiente, que contempla la contaminación y fomenta las buenas prácticas ambientales.

Este compromiso se refuerza con la certificación conforme al **reglamento europeo EMAS** sobre auditoría y sistema de gestión ambiental de la principal empresa del grupo, Calaf Constructora, que supone más del 60% de la actividad total.

PICVISA, además, con su actividad de separación óptica participa en la segunda meta de este objetivo: concienciar, educar y sensibilizar a la población sobre la necesidad y los beneficios del reciclaje.

**DAGA** desarrolla equipos para el tratamiento de aguas residuales (EDAR), equipos para la filtración y desbaste de agua de regadío y equipos de tratamiento de efluentes industriales. Esto permite depurar, filtrar y limpiar los distintos efluentes de agua que posteriormente vierten al mar.

De esta forma se minimizan y abordan los efectos de la contaminación y la acidificación de los océanos, sobre todo en zonas costeras que tiene un efecto adverso sobre el funcionamiento de los ecosistemas y la biodiversidad.

Cuanto mayor es la **tasa de reciclaje**, menor es la cantidad de residuos que se acumulan en vertederos. Los vertederos liberan gases de efecto invernadero y generan graves impactos ambientales.

Este objetivo incluye velar por la conservación, restablecimiento y uso sostenible de los ecosistemas terrestres y los ecosistemas interiores de agua dulce, de acuerdo con las obligaciones contraídas en virtud de acuerdos internacionales.

CALAF GRUP apuesta por la **gestión eficiente de residuos y la economía circular**.



INTRODUCCIÓN

GOBERNANZA  
Y DEBIDA  
DILIGENCIA

LAS PERSONAS  
EN CALAF GRUP

**CUIDADO POR  
EL MEDIO  
AMBIENTE**

COMPROMISO  
CON LA  
COMUNIDAD

MARCO LEGAL,  
ALCANCE DEL  
INFORME Y  
TABLAS DE  
EQUIVALENCIAS

## 4.2 AGUA LIMPIA Y SANEAMIENTO

Innovación en el ciclo del agua y el saneamiento



Una de las metas de este objetivo es mejorar la calidad del agua reduciendo la contaminación, eliminando el vertido y minimizando la emisión de productos químicos y materiales peligrosos, reduciendo a la mitad el porcentaje de aguas residuales sin tratar y aumentando considerablemente el reciclaje y la reutilización sin riesgos a nivel mundial.

**TRANSPARENTA** también participa de este objetivo mediante el mantenimiento de las redes de agua para uso doméstico y/o industrial, y del alcantarillado, impulsando tecnología más eficiente y menos contaminante, y optando por las energías renovables.

**DAGA** diseña, fabrica y vende equipos cuyo objetivo es la extracción de contaminantes y la transformación de aguas residuales en un afluente que pueda ser directamente reutilizado o devuelto al ciclo del agua con un impacto mínimo en el medio ambiente. La actividad de esta marca contribuye directamente a esa meta. También contribuye a la implementación de una gestión integrada de los recursos hídricos.

**CALAF CONSTRUCTORA** realiza obras hidráulicas tanto de abastecimiento como de saneamiento, pasando por el riego y el encauzamiento de canales. También ejecuta plantas de depuración y potabilización de aguas. Siempre con el objetivo de sanear este recurso o utilizarlo de una manera más eficiente.

**CALAF TRENCHING** también participa del abastecimiento de agua ofreciendo sus servicios para abrir las zanjas que permitirán los abastecimientos y canalizaciones en riego.



# 4.3 CONSUMO DE AGUA

Tendencia decreciente del consumo de agua

INTRODUCCIÓN

GOBERNANZA  
Y DEBIDA  
DILIGENCIA

LAS PERSONAS  
EN CALAF GRUP

**CUIDADO POR  
EL MEDIO  
AMBIENTE**

COMPROMISO  
CON LA  
COMUNIDAD

MARCO LEGAL,  
ALCANCE DEL  
INFORME Y  
TABLAS DE  
EQUIVALENCIAS

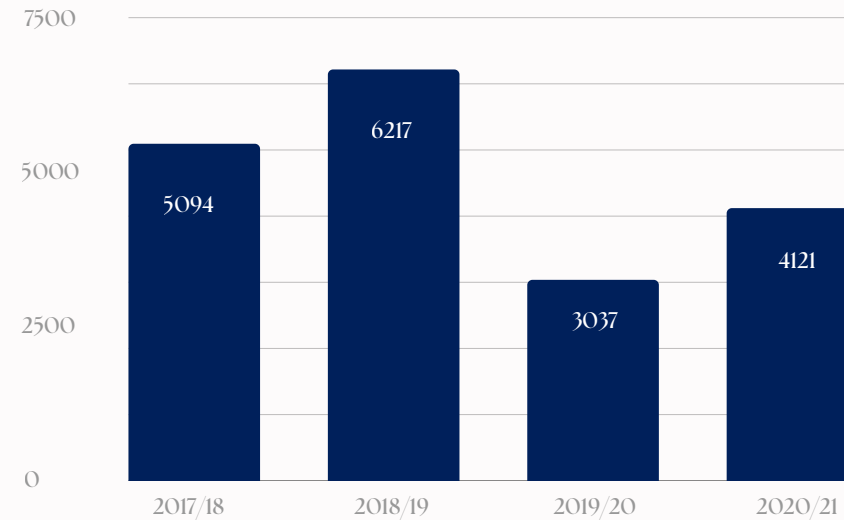


**Calaf Constructora** realiza anualmente la auditoría EMAS que mide el impacto en el consumo de agua, tanto en las obras que ejecuta (que supone la mayor parte), como en oficinas. [303-3]

Dada su importancia vital, el agua, dentro de los recursos naturales, es uno de los bienes más escasos. La organización promueve una gestión eficiente del agua en la ejecución de sus actividades, promoviendo y aportando tecnología a la gestión de la misma y en general, en el ciclo del agua.

Aunque durante el año 2020 este consumo de agua se redujo de forma significativa, coincidiendo con que los trabajadores no se encontraban físicamente en los centros de trabajo debido a la situación de confinamiento, la tendencia se da a la baja, y podemos afirmar que el ratio de litros por 1.000€ de cifra de negocio ha ido reduciéndose en los últimos años.

CONSUMO DE AGUA (M3)



\*Los datos están disponibles para Calaf Constructora, en el período de la auditoría EMAS (Octubre 2020- Septiembre 2021)



# 4.4 EVOLUCIÓN DEL CONSUMO ELÉCTRICO

Consumo eléctrico a la baja en relación con la actividad

INTRODUCCIÓN

GOBERNANZA  
Y DEBIDA  
DILIGENCIA

LAS PERSONAS  
EN CALAF GRUP

**CUIDADO POR  
EL MEDIO  
AMBIENTE**

COMPROMISO  
CON LA  
COMUNIDAD

MARCO LEGAL,  
ALCANCE DEL  
INFORME Y  
TABLAS DE  
EQUIVALENCIAS



Actualmente, CALAF GRUP, tiene contratado el suministro de **energía VERDE** para sus oficinas con sede en Calaf, Sant Just Desvern e Igualada.

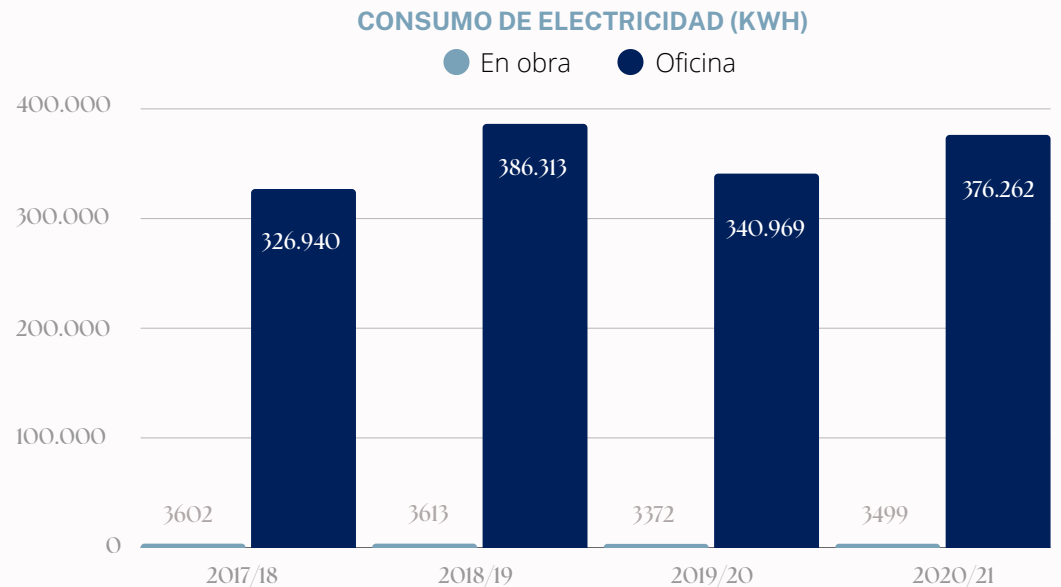
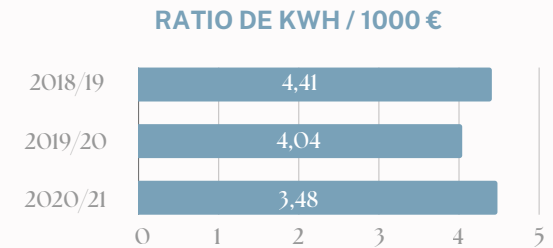
Con la apuesta de entrada en el sector eléctrico con una comercializadora propia 100% verde, **ASTRALCAD**, que también proveerá a las empresas del Grupo, se conseguirá que todo el consumo eléctrico sea neutro en emisiones de CO2.

ASTRALCAD es una comercializadora eléctrica, de energía verde, y por tanto, comprometida y respetuosa con el medio ambiente. Se encarga de adquirir la energía eléctrica necesaria en el mercado mayorista para poder abastecer a todos sus clientes.

El propósito pretende transmitir la voluntad de desarrollar y hacer crecer un modelo de negocio responsable, sostenible, honesto y transparente.

En las obras la electricidad es utilizada para la iluminación de las casetas de obra, y para el funcionamiento de equipos eléctricos y máquinas de obra (radiales, pulidoras, montacargas, grúas, etc.) [302-1] [302-2]. Sin embargo, supone una parte muy pequeña comparada con el consumo de las oficinas.

El ratio de kWh por 1.000 € de cifra de negocio ha ido reduciéndose en los últimos años [302-3], pese al aumento de la actividad y las consecuencias directas de la pandemia mundial derivada de la Covid 19.



\*Los datos están disponibles para Calaf Constructora, en el periodo de la auditoría EMAS (Octubre 2020- Septiembre 2021)

# 4.5 EFICIENCIA ENERGÉTICA Y USO DE RENOVABLES

## Más energía renovable



**Calaf Trenching** tiene una larga experiencia desde 1980 en apertura y excavación de zanjas. Estas zanjas son necesarias en obras para la **red eléctrica**. Desde hace años, Calaf Trenching ha participado en obras en diferentes parques eólicos, fibra óptica, parques solares, como hace actualmente **Calaf GmbH** en Alemania.

Este objetivo número 7 contempla un acceso universal a tecnologías y combustibles menos contaminantes y servicios energéticos asequibles, fiables y modernos, además de aumentar el uso de las energías renovables.

Actualmente, CALAF GRUP dispone de placas solares en las naves donde se desarrolla la actividad industrial.

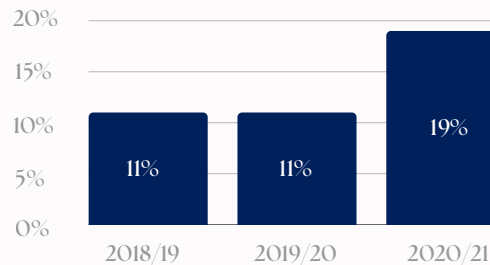
Se quiere incrementar el uso de energía renovable mediante placas solares, por este motivo durante el 2021 se ha confeccionado un proyecto para seguir instalando placas solares

también en la zona de las oficinas, buscando un autoconsumo de energía verde en todos los ámbitos en los que sea posible. [302-4]

El grado de utilización de energía renovable derivada del consumo de electricidad queda condicionado a las diferentes distribuidoras con las que se trabaja, tanto en oficinas como en las obras. Ha aumentado considerablemente en 2021, ya que el Grupo ha utilizado energía verde en todas sus oficinas y talleres.

El consumo de energía de Astralcad quiere acercarnos al 100% de uso de energía renovable en nuestra actividad

CONSUMO DE ELECTRICIDAD DE ORIGEN RENOVABLE (%)



INTRODUCCIÓN

GOBERNANZA Y DEBIDA DILIGENCIA

LAS PERSONAS EN CALAF GRUP

**CUIDADO POR EL MEDIO AMBIENTE**

COMPROMISO CON LA COMUNIDAD

MARCO LEGAL, ALCANCE DEL INFORME Y TABLAS DE EQUIVALENCIAS

INTRODUCCIÓN

GOBERNANZA  
Y DEBIDA  
DILIGENCIA

LAS PERSONAS  
EN CALAF GRUP

**CUIDADO POR  
EL MEDIO  
AMBIENTE**

COMPROMISO  
CON LA  
COMUNIDAD

MARCO LEGAL,  
ALCANCE DEL  
INFORME Y  
TABLAS DE  
EQUIVALENCIAS

# 4.6 EVOLUCIÓN DEL CONSUMO DE COMBUSTIBLES

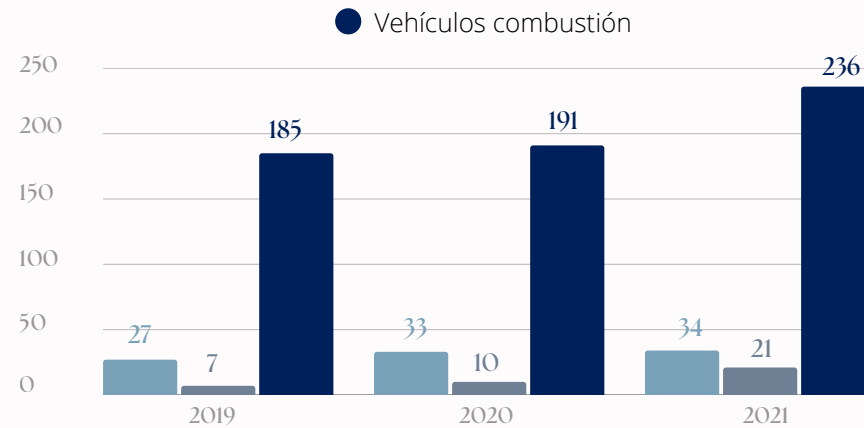
Promovemos una flota de  
vehículos más ecológica



CALAF GRUP dispone de un gran parque de maquinaria y vehículos utilizados para el desarrollo de su actividad. Esto hace que el consumo de gasoil sea significativo. [302-1] [302-2]

Con el objetivo de reducir el consumo y el impacto ambiental, se ha iniciado la compra de **vehículos híbridos y eléctricos**, en tanto que la tecnología está o esté disponible (en especial para vehículos industriales). CALAF GRUP pone a disposición de los trabajadores puntos de recarga para vehículos eléctricos, en todas las oficinas y también en las viviendas particulares de los usuarios, asumiendo tanto el coste de instalación como el de carga diaria de los vehículos eléctricos.

EVOLUCIÓN VEHÍCULO ELÉCTRICO E HÍBRIDO EN LA FLOTA



INTRODUCCIÓN

GOBERNANZA  
Y DEBIDA  
DILIGENCIA

LAS PERSONAS  
EN CALAF GRUP

**CUIDADO POR  
EL MEDIO  
AMBIENTE**

COMPROMISO  
CON LA  
COMUNIDAD

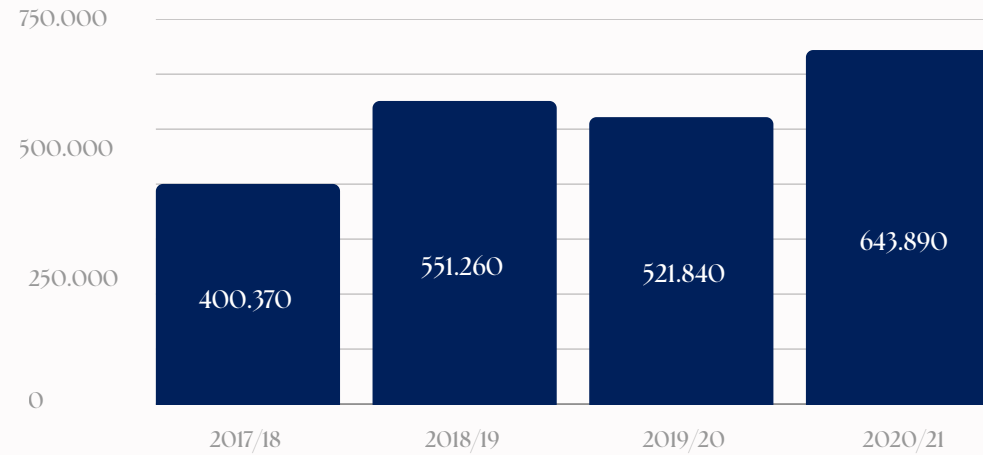
MARCO LEGAL,  
ALCANCE DEL  
INFORME Y  
TABLAS DE  
EQUIVALENCIAS

La implantación del teletrabajo con motivo de la pandemia de Covid-19 también ha favorecido la reducción de consumos.

Tal como se ha conseguido en electricidad y agua, los consumos en litros por 1.000€ de cifra de negocio también se han ido reduciendo, y se espera que lo hagan de forma cada vez más acelerada. [302-3]

El teletrabajo favorece la reducción del consumo de combustibles fósiles

### CONSUMO DE COMBUSTIBLES FÓSILES (LITROS)



\*Los datos están disponibles para Calaf Constructora, en el periodo de la auditoría EMAS (Octubre 2020-Septiembre 2021)



INTRODUCCIÓN

GOBERNANZA  
Y DEBIDA  
DILIGENCIA

LAS PERSONAS  
EN CALAF GRUP

CUIDADO POR  
EL MEDIO  
AMBIENTE

COMPROMISO  
CON LA  
COMUNIDAD

MARCO LEGAL,  
ALCANCE DEL  
INFORME Y  
TABLAS DE  
EQUIVALENCIAS

05

# COMPROMISO CON LA COMUNIDAD

[103-1] [103-2] [103-3]

**5.1** CAMPAÑAS DE SENSIBILIZACIÓN Y DONACIÓN

**5.2** ACCIÓN SOCIAL

# 5.1 CAMPAÑAS DE SENSIBILIZACIÓN Y DONACIÓN

Alianzas y colaboraciones por el bien común



- 01** Apoyamos a entidades con actividades culturales, deportivas y educativas, principalmente del territorio.
- 02** Colaboramos con fundaciones que trabajan para reducir la pobreza, por las personas en riesgo de exclusión social o en situación de vulnerabilidad.
- 03** Apoyamos investigaciones científicas por la lucha contra diversas enfermedades.
- 04** Establecemos alianzas y colaboraciones con distintos sectores e iniciativas de referencia que promueven los valores que fomentamos.



INTRODUCCIÓN

GOBERNANZA  
Y DEBIDA  
DILIGENCIA

LAS PERSONAS  
EN CALAF GRUP

CUIDADO POR  
EL MEDIO  
AMBIENTE

**COMPROMISO  
CON LA  
COMUNIDAD**

MARCO LEGAL,  
ALCANCE DEL  
INFORME Y  
TABLAS DE  
EQUIVALENCIAS

# 5.2 ACCIÓN SOCIAL

INTRODUCCIÓN

GOBERNANZA  
Y DEBIDA  
DILIGENCIA

LAS PERSONAS  
EN CALAF GRUP

CUIDADO POR  
EL MEDIO  
AMBIENTE

**COMPROMISO  
CON LA  
COMUNIDAD**

MARCO LEGAL,  
ALCANCE DEL  
INFORME Y  
TABLAS DE  
EQUIVALENCIAS



## RETORNO A LA COMUNIDAD

CALAF GRUP, mediante su adhesión al Pacto Mundial de Naciones Unidas, está comprometida en llevar a cabo proyectos de **innovación para la sostenibilidad**.

Somos **mecenas** del ItEC y patrocinamos entidades educativas, aportando nuestra experiencia y conocimiento.

Somos conscientes de nuestra responsabilidad con la sociedad y el entorno

## INNOVACIÓN PARA LA SOSTENIBILIDAD

- Pacto mundial de Naciones Unidas



- European BIM Summit (Colegio de aparejadores y arquitectos)



## MECENAJE Y PATROCINIOS

- ITeC – Somos mecenas



- Arquitectes per l'Arquitectura



- FUB Fundació Universitària del Bages (empresa colaboradora Premium)



FUNDACIÓ  
UNIVERSITÀRIA  
DEL BAGES

## SOCIEDAD Y CULTURA

Colaboramos con un largo número de acciones solidarias organizadas por fundaciones y ONG, tanto a nivel local como nacional.

### FUNDACIONES Y ONG

- Creu Roja
- UNICEF
- Càritas
- Althaia
- Carrera Anoia Contra el Càncer
- Fundación del Convent de Santa Clara (Sor Lucía Caram)
- Fundación Roger Torné, La Casa de l'Aire
- Fundación Netmentora
- Fundación Step-by-Step
- Fundación Privada Casal de Calaf
- Patrocinio de la Pia&Go de la Fundació Escola Pia de Catalunya
- Festival de Música Tradicional Desfolca't
- Festivals de l'Alta Segarra
- Fundación Festival Espurnes Barroques
- Fundación privada Casal de Calaf
- Unió Calafina (Casino de Calaf)
- Festival Vesprades sota l'Alzina, Fonollosa
- Equipos deportivos de la Escola de Futbol Sala Alta Segarra
- Equipos deportivos para el Torneo 3x3 de futbol de Calaf

## NUESTRAS ACCIONES SOCIALES PARA LA SOCIEDAD Y LA CULTURA

### Convento de Santa Clara

En 2021 Calaf Grup es contactada por Sor Lucía Caram y hace una aportación extraordinaria ante la necesidad de ayudar a familias vulnerables que se han quedado sin hogar.



### PIA&GO

Calaf Constructora patrocina y colabora con esta carrera solidaria que organiza la Escola Pia de Catalunya.



### La Casa de l'Aire Roger Torné

Calaf Constructora es colaboradora de esta fundación que contribuye a proteger los derechos de los niños.



### Fundación Privada Casal de Calaf

Calaf Grup colabora desde hace décadas como promotora de la cultura y arte local.



### Unió Calafina

Calaf Grup colabora desde hace décadas como promotora de la cultura y arte local.



### Fundació Step by Step

Serom es colaboradora de esta entidad para contribuir a que tantas personas afectadas puedan disfrutar de un trayecto vital mucho más placentero.



INTRODUCCIÓN

GOBERNANZA  
Y DEBIDA  
DILIGENCIA

LAS PERSONAS  
EN CALAF GRUP

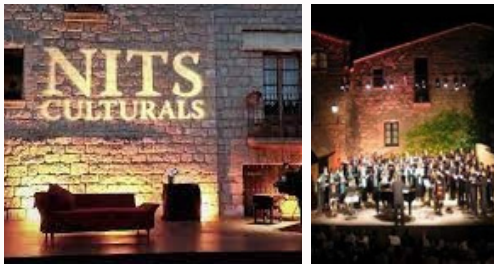
CUIDADO POR  
EL MEDIO  
AMBIENTE

COMPROMISO  
CON LA  
COMUNIDAD

MARCO LEGAL,  
ALCANCE DEL  
INFORME Y  
TABLAS DE  
EQUIVALENCIAS

Festival Nits Culturals de Sant Pere Sallavina

Festival cultural de nuestro territorio que cuenta con 25 ediciones de música de calidad.



Desfolca't Festival de Música Tradicional de Calaf

Calaf Grup colabora con este festival, que este año cumple ya 30 años. El Festival de Música Popular y Tradicional de Calaf es un festival de gran calidad, que fomenta la presencia de la música de raíz y tradicional y es ya un referente en Cataluña de este tipo de formaciones musicales.



Fundación Althaia

Calaf Grup es mecenas de la Fundación Althaia y ha participado en la creación del nuevo Hospital de Día de Oncología y Hematología.



Creu Roja

Calaf Grup colabora de forma puntual en acciones solidarias que promueve Cruz Roja, tanto en forma de donativos económicos como participando directamente de sus proyectos sociales.



Fundación Espurnes Barroques

El festival ofrece propuestas musicales de alta calidad, acompañadas de catas gastronómicas y, sobre todo, en pequeños municipios de la Catalunya Central, poniendo en valor su legado barroco y su singular paisaje. A través de la cultura, Chispas Barrocas pretende promocionar integralmente el entorno rural.



Otras colaboraciones

Unió Esportiva Calaf, Escola de Futbol Sala Alta Segarra, Festes Majors del territori, Cursa Anoia Contra el Càncer, Festival Vesprades Sota l'Alzina (Fonollosa), Musical Escola de Música de Fonollosa, etc.

UNICEF

Año tras año Calaf Grup colabora con el programa de la Organización de Naciones Unidas UNICEF, que trabaja para proveer ayuda humanitaria y de desarrollo a niños y madres en países en desarrollo.



Cáritas

Calaf Grup participa del proyecto Feina amb Cor, incorporando en los procesos de selección los perfiles que ofrece su bolsa de trabajo. Además, la empresa realizó un donativo a Cáritas en sustitución del importe que habría destinado a un eventual detalle como obsequio de Navidad.



INTRODUCCIÓN

GOBERNANZA  
Y DEBIDA  
DILIGENCIALAS PERSONAS  
EN CALAF GRUPCUIDADO POR  
EL MEDIO  
AMBIENTE**COMPROMISO  
CON LA  
COMUNIDAD**MARCO LEGAL,  
ALCANCE DEL  
INFORME Y  
TABLAS DE  
EQUIVALENCIAS

## ALIANZAS CON ASOCIACIONES SECTORIALES

### CONSTRUCCIÓN

- ItEC (Institut de Tecnologia de la Construcció)
- CCOC (Cambra Oficial de Contractistes d'Obres de Catalunya)
- ConstCAT (Associació Catalana D'empreses Constructores)
- PIMEC, Petita i mitjana empresa de Catalunya
- Gremi de Constructors i Promotors Obres Anoia i Comarca
- Gremi de la Construcció de Manresa i Comarques
- APCE Associació de Promotors de Catalunya

### SERVICIOS Y TECNOLOGÍA

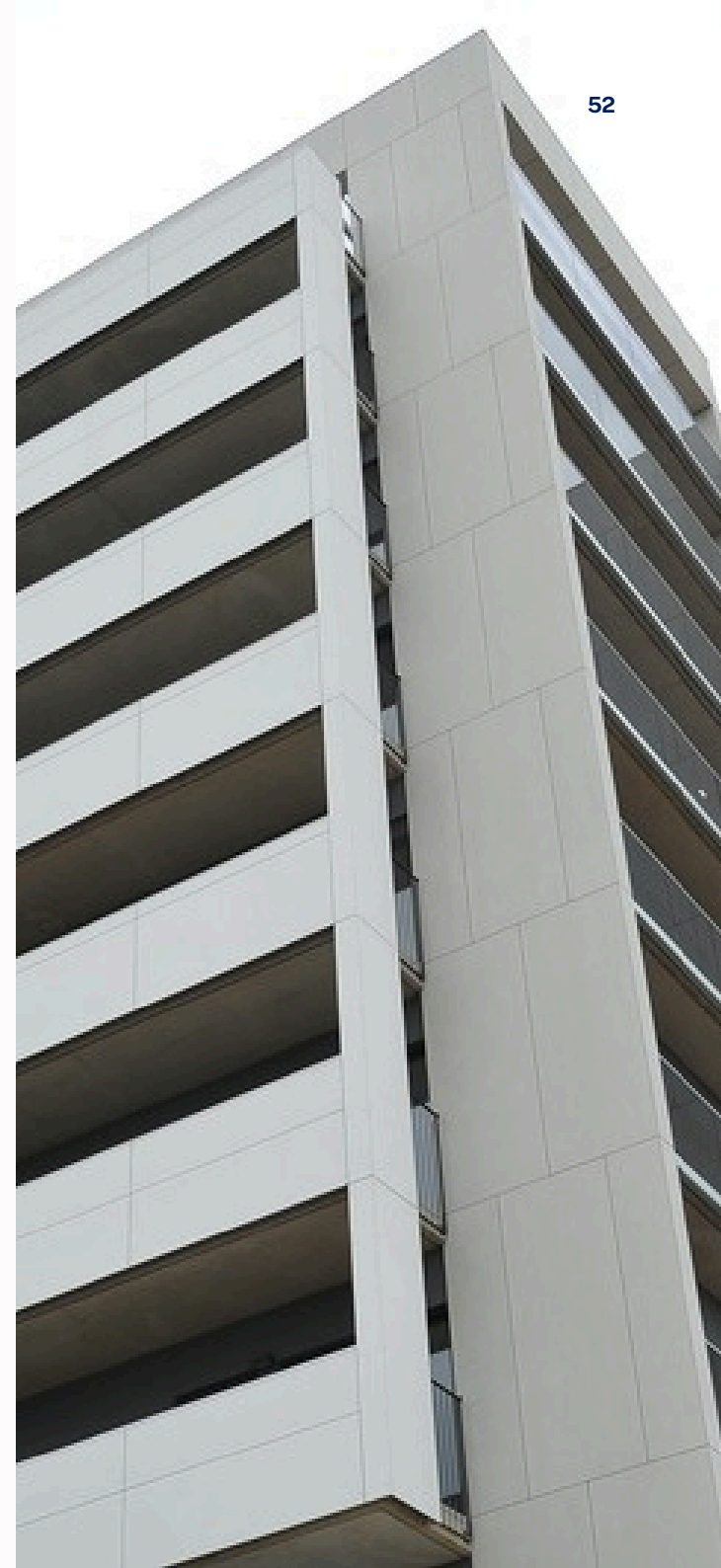
- AMEC (Associació de les Empreses Industrials Internacionalitzades)

### CICLO DEL AGUA

- Clúster Català de l'Aigua

### TEJIDO EMPRESARIAL

- UEA Unió empresarial de l'Anoia
- ASCEF Associació Catalana de l'empresa familiar
- FemCat Fundació empresarial
- Respon.cat



INTRODUCCIÓN

GOBERNANZA  
Y DEBIDA  
DILIGENCIA

LAS PERSONAS  
EN CALAF GRUP

CUIDADO POR  
EL MEDIO  
AMBIENTE

COMPROMISO  
CON LA  
COMUNIDAD

MARCO LEGAL,  
ALCANCE DEL  
INFORME Y  
TABLAS DE  
EQUIVALENCIAS

06

# MARCO LEGAL, ALCANCE DEL INFORME Y TABLAS DE EQUIVALENCIAS

## 6.1 MARCO LEGAL Y ALCANCE DEL INFORME

- INDICADORES GRI (Global Reporting Initiative)
- COMUNICACIÓN DE PROGRESO DEL PACTO MUNDIAL DE NACIONES UNIDAS
- APORTACIÓN A LOS OBJETIVOS DE DESARROLLO SOSTENIBLE

# 6.1 MARCO LEGAL Y ALCANCE DEL INFORME [102-45]

INTRODUCCIÓN

GOBERNANZA  
Y DEBIDA  
DILIGENCIA

LAS PERSONAS  
EN CALAF GRUP

CUIDADO POR  
EL MEDIO  
AMBIENTE

COMPROMISO  
CON LA  
COMUNIDAD

**MARCO LEGAL,  
ALCANCE DEL  
INFORME Y  
TABLAS DE  
EQUIVALENCIAS**

CALAF GRUP refleja en este informe el estado de información no financiera (EINF) en cumplimiento de la legalidad vigente establecida en la Ley 11/2018 de 28 de diciembre, por la que se modifica el Código de Comercio, el texto refundido de la Ley de Sociedades de Capital aprobado por Real Decreto Legislativo 1/2010, de 2 de julio y la Ley 22/2015, de 20 de julio de Auditoría de Cuentas, en materia de información no financiera y diversidad.

El alcance de este informe es Sallavinera Gestió, S.L., consolidando los datos de todas las empresas participadas.

Para mantener el máximo rigor y transparencia, CALAF GRUP utiliza como guía para elaborar este documento los indicadores propuestos por la iniciativa Global Reporting Initiative (GRI). Si por algún indicador o apartado todavía no puede aportarse la información correspondiente a alguna de ellas, se especifica. [102-45]

---

<b>102-1 NOMBRE DE LA ORGANIZACIÓN</b>	SALLAVINERA GESTIÓ, S.L. - NIF B61809547 (CALAF GRUP)
--	--

---

<b>102-3 UBICACIÓN DE LA SEDE</b>	Carretera de Manresa, 50-60, 08280 Calaf, Barcelona
---------------------------------------	---

---

<b>102-5 PROPIEDAD Y FORMA JURÍDICA</b>	Propiedad 100% de Sallavinera Gestió, S.L. (NIF B61809547), empresa patrimonial familiar
---	---

---

# INDICADORES GRI (1)

INTRODUCCIÓN

GOBERNANZA  
Y DEBIDA  
DILIGENCIA

LAS PERSONAS  
EN CALAF GRUP

CUIDADO POR  
EL MEDIO  
AMBIENTE

COMPROMISO  
CON LA  
COMUNIDAD

MARCO LEGAL,  
ALCANCE DEL  
INFORME Y  
TABLAS DE  
EQUIVALENCIAS

CONTENIDO GRI ESTÁNDAR	APARTADO	PÁGINA
102-1 Nombre de la organización	Marco legal y alcance del informe	54
102-2 Actividades, marcas, productos y servicios	Modelo de negocio sostenible	8
102-3 Ubicación de la sede	Marco legal y alcance del informe	54
102-4 Ubicación de las operaciones	Modelo de negocio sostenible	8
102-5 Propiedad y forma jurídica	Marco legal y alcance del informe	54
102-6 Mercados servidos	Modelo de negocio sostenible	8
102-7 Tamaño de la organización	Dimensión del Grupo	12
102-8 Información sobre empleados y otros trabajadores	La Diversidad y la igualdad de las personas	32
102-11 Principio o enfoque de precaución	Evaluación de riesgos y Partes Interesadas	19
102-14 Declaración de la Dirección	Declaración de la Dirección	4
102-16 Valores, principios, estándares y normas de conducta	Código Ético	22
102-18 Estructura de gobernanza	Órganos de gobierno	20
102-25 Conflictos de interés	Misión, Visión y Valores	22
102-29 Identificación y gestión de impactos económicos, ambientales y sociales	Evaluación de riesgos y Partes Interesadas	19
102-40 Lista de grupos de interés	Grupos de interés y materialidad	7
102-41 Acuerdos de negociación colectiva	Respeto a los Derechos Humanos	24
102-42 Identificación y selección de grupos de interés	Grupos de interés y materialidad	7
102-43 Enfoque para la participación de los grupos de interés	Grupos de interés y materialidad	7
102-45 Entidades incluidas en los estados financieros consolidados	Marco legal y alcance del informe	54

# INDICADORES GRI (2)

INTRODUCCIÓN

GOBERNANZA  
Y DEBIDA  
DILIGENCIA

LAS PERSONAS  
EN CALAF GRUP

CUIDADO POR  
EL MEDIO  
AMBIENTE

COMPROMISO  
CON LA  
COMUNIDAD

MARCO LEGAL,  
ALCANCE DEL  
INFORME Y  
TABLAS DE  
EQUIVALENCIAS

CONTENIDO GRI ESTÁNDAR	APARTADO	PÁGINA
<b>102-46</b> Definición de los contenidos de los informes y Coberturas del tema	Modelo de negocio sostenible	9
<b>[103-1] [103-2] [103-3]</b> Enfoques de gestión	Enfoque de gestión de la Gobernanza	18
	Debida diligencia contra la corrupción, el cohecho y el blanqueo de capitales	21
	Derechos Humanos	24
	Política de Compras	25
	Política de Innovación	26
	Enfoque de Gestión de las Personas	30
	Enfoque de Gestión Ambiental	40
	Compromiso con la Comunidad	47
<b>201-1</b> Valor económico directo generado y distribuido	Creación de valor compartido	13
<b>201-4</b> Asistencia financiera recibida del gobierno	Creación de valor compartido	13
<b>204-1</b> Proporción de gasto en proveedores	Creación de valor compartido / Política de compras	25
<b>205-1</b> Operaciones evaluadas para riesgos relacionados con la corrupción	Política de compras	25
<b>205-2</b> Comunicación y formación sobre políticas y procedimientos anticorrupción	Debida diligencia contra la corrupción, el cohecho y el blanqueo	21
<b>205-3</b> Casos de corrupción confirmados y medidas tomadas	No se ha producido ningún caso judicial ni extrajudicial	-
<b>302-1</b> Consumo energético dentro de la organización	Evolución del Consumo eléctrico	43
	Evolución del Consumo de combustible	45
<b>302-2</b> Consumo energético fuera de la organización	Evolución del Consumo eléctrico	43
	Evolución del Consumo de combustible	45
<b>302-3</b> Intensidad energética	Evolución del Consumo eléctrico	43
	Evolución del Consumo de combustible	45
<b>302-4</b> Reducción del consumo energético	Eficiencia energética y uso de renovables	44
<b>302-5</b> Reducción de los requerimientos energéticos de productos y servicios	Producción y fomento del consumo responsable	14
<b>303-3</b> Extracción de agua	Consumo de agua	42

# INDICADORES GRI (3)

INTRODUCCIÓN

GOBERNANZA  
Y DEBIDA  
DILIGENCIA

LAS PERSONAS  
EN CALAF GRUP

CUIDADO POR  
EL MEDIO  
AMBIENTE

COMPROMISO  
CON LA  
COMUNIDAD

MARCO LEGAL,  
ALCANCE DEL  
INFORME Y  
TABLAS DE  
EQUIVALENCIAS

## CONTENIDO GRI ESTÁNDAR

## APARTADO

## PÁGINA

<b>303-5</b> Consumo de agua	Consumo de agua	42
<b>308-1</b> Nuevos proveedores que han pasado filtros de evaluación y selección de acuerdo a los criterios ambientales	Política de compras	25
<b>401-1</b> Nuevas contrataciones de empleados y rotación de personal	Creación d'ocupación	33
<b>403-1</b> Sistema de gestión de la salud y la seguridad en el trabajo	La salud y la seguridad en el trabajo	36
<b>403-2</b> Identificación de peligros, evaluación de riesgos e investigación de incidentes	La salud y la seguridad en el trabajo	34
<b>403-3</b> Servicios de salud en el trabajo	La salud y la seguridad en el trabajo	35 / 36
<b>403-4</b> Participación de los trabajadores, consultas y comunicación sobre salud y seguridad en el trabajo	La salud y la seguridad en el trabajo	35 / 36
<b>403-5</b> Formación de trabajadores sobre salud y seguridad en el trabajo	La salud y la seguridad en el trabajo	35
<b>403-6</b> Fomento de la salud de los trabajadores	La salud y la seguridad en el trabajo	36
<b>403-8</b> Trabajadores cubiertos por un sistema de gestión de la salud y seguridad en el trabajo	La salud y la seguridad en el trabajo	36
<b>403-9</b> Lesiones por accidente laboral	La salud y la seguridad en el trabajo	37
<b>403-10</b> Enfermedades y enfermedades laborales	La salud y la seguridad en el trabajo	37
<b>405-1</b> Diversidad en órganos de gobierno y empleados	La Diversidad de las personas	32
<b>406-1</b> Casos de discriminación y acciones correctivas empresas	No se ha producido ningún caso judicial ni extrajudicial	-
<b>407-1</b> Operaciones y proveedores cuyo derecho a la libertad de asociación y negociación colectiva podría estar en riesgo	Política de compras	25



# INDICADORES GRI (4)

INTRODUCCIÓN

GOBERNANZA  
Y DEBIDA  
DILIGENCIA

LAS PERSONAS  
EN CALAF GRUP

CUIDADO POR  
EL MEDIO  
AMBIENTE

COMPROMISO  
CON LA  
COMUNIDAD

MARCO LEGAL,  
ALCANCE DEL  
INFORME Y  
TABLAS DE  
EQUIVALENCIAS

## CONTENIDO GRI ESTÁNDAR

## APARTADO

## PÁGINA

**408-1** Operaciones y proveedores con riesgo significativo de casos de trabajo infantil

Política de compras

25

**409-1** Operaciones y proveedores con riesgo significativo de casos de trabajo forzoso u obligatorio

Política de compras

25

**412-1** Operaciones sometidas a revisiones o evaluaciones de impacto sobre los derechos humanos

Política de compras

25

**414-1** Nuevos proveedores que han pasado filtros de selección según los criterios sociales

Política de compras

25

# COMUNICACIÓN DE PROGRÉSO DEL PACTO MUNDIAL DE NACIONES UNIDAS (1)

INTRODUCCIÓN

GOBERNANZA  
Y DEBIDA  
DILIGENCIA

LAS PERSONAS  
EN CALAF GRUP

CUIDADO POR  
EL MEDIO  
AMBIENTE

COMPROMISO  
CON LA  
COMUNIDAD

MARCO LEGAL,  
ALCANCE DEL  
INFORME Y  
TABLAS DE  
EQUIVALENCIAS

PRINCIPIOS DEL PACTO MUNDIAL	CONTENIDO GRI	APARTADO	PÁGINA
<b>Principio N° 1.</b> Apoyar y respetar la protección de los derechos humanos	<b>102-16</b> Valores, principios, estándares y normas de conducta	Misión, Visión y Valores	22
<b>Principio N° 2.</b> Las empresas deben asegurarse de sus socios y colaboradores no son cómplices en la vulneración de los derechos humanos	<b>204-1</b> Proporción de gasto en proveedores	Creación de valor compartido / Política de compras	25
	<b>408-1</b> Operaciones y proveedores con riesgo significativo de casos de trabajo infantil	Política de compras	25
	<b>412-1</b> Operaciones sometidas a revisiones o evaluaciones de impacto sobre los derechos humanos	Política de compras	25
<b>Principio N° 3.</b> Apoyar los principios de la libertad de asociación y sindical y el derecho a la negociación colectiva	<b>102-41</b> Acuerdos de negociación colectiva	Derechos humanos	24
	<b>407-1</b> Operaciones y proveedores cuyo derecho a la libertad de asociación y negociación colectiva podría estar en riesgo	Política de compras	25
<b>Principio N° 4.</b> Eliminar el trabajo forzoso y obligatorio	<b>414-1</b> Nuevos proveedores que han pasado filtros de selección según los criterios sociales	Política de compras	25
<b>Principio N° 5.</b> Abolir cualquier forma de trabajo infantil	<b>408-1</b> Operaciones y proveedores con riesgo significativo de casos de trabajo infantil	Política de compras	25

# COMUNICACIÓN DE PROGRÉSO DEL PACTO MUNDIAL DE NACIONES UNIDAS (2)

INTRODUCCIÓN

GOBERNANZA  
Y DEBIDA  
DILIGENCIA

LAS PERSONAS  
EN CALAF GRUP

CUIDADO POR  
EL MEDIO  
AMBIENTE

COMPROMISO  
CON LA  
COMUNIDAD

MARCO LEGAL,  
ALCANCE DEL  
INFORME Y  
TABLAS DE  
EQUIVALENCIAS

PRINCIPIOS DEL PACTO MUNDIAL	CONTENIDO GRI	APARTADO	PÁGINA
<b>Principio N° 6.</b> Eliminar la discriminación en materia de empleo	<b>401-1</b> Nuevas contrataciones de empleados y rotación de personal	Creación de empleo	33
	<b>405-1</b> Diversidad en órganos de gobierno y empleados	La Diversidad de las personas	32
	<b>406-1</b> Casos de discriminación y acciones correctivas empresas	No se ha producido ningún caso judicial ni extrajudicial	-
<b>Principio N° 7.</b> Las empresas deben mantener un enfoque preventivo que favorezca el medio ambiente	<b>102-11</b> Principio o enfoque de precaución	Evaluación de riesgos y Partes Interesadas	19
	<b>[103-1] [103-2] [103-3]</b> Enfoques de gestión	Enfoque de Gestión Ambiental	40
<b>Principio N° 8.</b> Las empresas deben fomentar las iniciativas que promuevan una mayor responsabilidad ambiental	<b>[103-1] [103-2] [103-3]</b> Enfoques de gestión	Enfoque de Gestión Ambiental	40
	<b>Principio N° 9.</b> Las empresas deben favorecer el desarrollo y la difusión de las tecnologías respetuosas con el medio ambiente	<b>[103-1] [103-2] [103-3]</b> Enfoques de gestión	Enfoque de Gestión Ambiental
<b>302-4</b> Reducción del consumo energético		Eficiencia energética y uso de renovables	44
<b>302-5</b> Reducción de los requerimientos energéticos de productos y servicios		Producción y fomento del consumo responsable	14



# COMUNICACIÓN DE PROGRÉSO DEL PACTO MUNDIAL DE NACIONES UNIDAS (3)

INTRODUCCIÓN

GOBERNANZA  
Y DEBIDA  
DILIGENCIA

LAS PERSONAS  
EN CALAF GRUP

CUIDADO POR  
EL MEDIO  
AMBIENTE

COMPROMISO  
CON LA  
COMUNIDAD

MARCO LEGAL,  
ALCANCE DEL  
INFORME Y  
TABLAS DE  
EQUIVALENCIAS

PRINCIPIOS DEL PACTO MUNDIAL	CONTENIDO GRI	APARTADO	PÁGINA
<b>Principio Núm 10.</b> Las empresas e instituciones tendrán que trabajar contra la corrupción en todas sus formas, incluyendo extorsión y cohecho	[103-1] [103-2] [103-3] Enfoques de gestión de la Gobernanza	Debida diligencia contra la corrupción, el cohecho y el blanqueo de capitales	21
	<b>205-1</b> Operaciones evaluadas para riesgos relacionados con la corrupción	Política de compras	25
	<b>205-2</b> Comunicación y formación sobre políticas y procedimientos anticorrupción	Debida diligencia contra la corrupción, el cohecho y el blanqueo de capitales	21
	<b>205-3</b> Casos de corrupción confirmados y medidas tomadas	No se ha producido ningún caso judicial ni extrajudicial	-

# APORTACIÓN A LOS OBJETIVOS DE DESARROLLO SOSTENIBLE (1)

INTRODUCCIÓN

GOBERNANZA  
Y DEBIDA  
DILIGENCIA

LAS PERSONAS  
EN CALAF GRUP

CUIDADO POR  
EL MEDIO  
AMBIENTE

COMPROMISO  
CON LA  
COMUNIDAD

MARCO LEGAL,  
ALCANCE DEL  
INFORME Y  
TABLAS DE  
EQUIVALENCIAS

ODS	APARTADO	PÁGINA
	5.1 Compromiso con la Sociedad - Campañas Sensibilización y Donación	48
	5.1 Compromiso con la Sociedad - Campañas Sensibilización y Donación	48
	3.1 Enfoque de gestión de las personas	30
	3.4 La salud y la seguridad en el trabajo	34
	5.1 Compromiso con la Sociedad - Campañas Sensibilización y Donación	48
	3.1 Enfoque de gestión de las personas	30
	3.1 Enfoque de gestión de las personas	30
	3.2 La diversidad de las personas	32
	3.3 Creación de empleo	33

\*(D) Contribución directa por la actividad

# APORTACIÓN A LOS OBJETIVOS DE DESARROLLO SOSTENIBLE (2)



INTRODUCCIÓN

GOBERNANZA  
Y DEBIDA  
DILIGENCIA

LAS PERSONAS  
EN CALAF GRUP

CUIDADO POR  
EL MEDIO  
AMBIENTE

COMPROMISO  
CON LA  
COMUNIDAD

MARCO LEGAL,  
ALCANCE DEL  
INFORME Y  
TABLAS DE  
EQUIVALENCIAS

ODS	APARTADO	PÁGINA
 <p><b>6</b> AGUA LIMPIA Y SANEAMIENTO</p>	1.5.2 Actividad y proyectos destacados (D)	10
	4.2 Agua limpia y saneamiento	41
 <p><b>7</b> ENERGÍA ASEQUIBLE Y NO CONTAMINANTE</p>	1.5.2 Actividad y proyectos destacados (D)	10
	4.4 Evolución del consumo eléctrico	43
	4.5 Eficiencia energética y uso de renovables	44
	4.6 Evolución del consumo de combustibles	45
 <p><b>8</b> TRABAJO DECENTE Y CRECIMIENTO ECONÓMICO</p>	1.8 Dimensión del Grupo y creación de valor compartido	13
	2.7 Derechos Humanos	24
	2.8 Política de compras	25
 <p><b>9</b> INDUSTRIA, INNOVACIÓN E INFRAESTRUCTURA</p>	3.3 Creación de empleo	33
	1.5 Nuestro modelo de negocio sostenible (D)	8
	1.5.2 Actividad y proyectos destacados (D)	10
 <p><b>10</b> REDUCCIÓN DE LAS DESIGUALDADES</p>	2.9 Estrategia de innovación	26
	2.7 Derechos Humanos	24
	3.1 Enfoque de Gestión de las Personas	30
	3.2 La diversidad de las personas	32

\*(D) Contribución directa por la actividad



# APORTACIÓN A LOS OBJETIVOS DE DESARROLLO SOSTENIBLE (3)

INTRODUCCIÓN

GOBERNANZA  
Y DEBIDA  
DILIGENCIA

LAS PERSONAS  
EN CALAF GRUP

CUIDADO POR  
EL MEDIO  
AMBIENTE

COMPROMISO  
CON LA  
COMUNIDAD

MARCO LEGAL,  
ALCANCE DEL  
INFORME Y  
TABLAS DE  
EQUIVALENCIAS

ODS	APARTADO	PÁGINA
	1.5 Nuestro modelo de negocio sostenible (D)	8
	1.5.2 Actividad y proyectos destacados (D)	10
	2.8 Política de compras	25
	2.9 Estratégica de innovación	26
	1.5.2 Actividad y proyectos destacados (D)	10
	1.9 Producción y fomento del consumo responsable	14
	1.5.2 Actividad y proyectos destacados (D)	10
	2.9 Estrategia de innovación	26
	4.1 El enfoque de gestión ambiental	40
	4.3 Consumo de agua	42
	4.4 Evolución del consumo eléctrico	43
	4.5 Eficiencia energética y uso de renovables	44
	4.6 Evolución del consumo de combustibles	45
	1.5.2 Actividad y proyectos destacados (D)	10
	4.1 El enfoque de gestión ambiental	40
	4.2 Agua limpia y saneamiento	41

\*(D) Contribución directa por la actividad

# APORTACIÓN A LOS OBJETIVOS DE DESARROLLO SOSTENIBLE (4)

INTRODUCCIÓN

GOBERNANZA  
Y DEBIDA  
DILIGENCIA

LAS PERSONAS  
EN CALAF GRUP

CUIDADO POR  
EL MEDIO  
AMBIENTE

COMPROMISO  
CON LA  
COMUNIDAD

MARCO LEGAL,  
ALCANCE DEL  
INFORME Y  
TABLAS DE  
EQUIVALENCIAS

ODS	APARTADO	PÁGINA
	1.5.2 Actividad y proyectos destacados (D)	10
	4.1 El enfoque de gestión ambiental	40
	2.1 El enfoque de gestión de la gobernanza	18
	2.2 Evaluación de riesgos y partes interesadas	19
	2.4 Debida diligencia contra la corrupción, el cohecho y el blanqueo de capitales	21
	2.5 El código ético	22
	1.7 Dimensión del Grupo	12
	1.8. Creación de valor compartido	13
	2.8 Política de compras	25

\*(D) Contribución directa por la actividad

